



南大附中創校八五周年暨改隸二十周年紀念



台南高農創校最早要追溯至民國 28 年(1939 年，昭和 14 年)，在日治時期日本將統治台灣策略定為「農業臺灣，工業日本」，讓台灣成為日本國內糧食及原料供應地；隨著台灣的產業逐漸發展，對於農工商業技術人才的需求增多，培養產業人員便成為總督府規劃教育的重點之一，針對殖民統治「農業臺灣，工業日本」之方針，1919 年發布「臺灣教育令」，各在臺北（工業）、臺中（商業）、臺南（農業）設置臺籍學生就讀的實業學校，學制仍為統治以來的教育雙軌制(謝濟全 2016)。在日治時期臺灣教育發展中技職教育當時稱為「實業教育」，以現今制度來說就是技術型高中(職業學校)。依據 1922 年「實業教育令」，**臺灣實業教育體系包括工業學校、農業學校、商業學校等職業教育**，以及將簡易實業學校改制為日本相同的**實業補習學校**(范燕秋 2016)。在農業教育部分，**第一所農校校址選在嘉義**，1919 年設立「臺灣公立嘉義農林學校」(現今嘉義大學)、1926 年創設「臺北州立宜蘭農林學校」(現今宜蘭大學)、1928 年創設「高雄州立屏東農業學校」(現今屏東科技大學)、1937 年

創設「臺中州立農業學校」(現今興大附農)、1938 年創設「新竹州立桃園農業學校」(現今北科大附桃園農工)、1939 年創設「臺南州立臺南農業學校」(現今南大附中)。至於其他農校方針則在於培育臺灣農村中堅人物，使優秀人才與相關組織媒合，共同提升農業部門的利潤；因此那些農校的學生畢業後，多數人選擇擔任庄、郡役所的產業技手或成為農業技術指導者。至於本校的主要角色定位，則是培養農業土木及畜產獸醫人才。

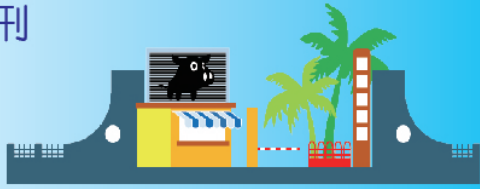
當時本校是
全台第一所
設立農業土
木科的學校，
至於畜牧獸



醫科則是全台唯二設立的學校(另一所是屏東農校)，可見本校當時設校的重要性。

日治時期的實業學校，在學制上屬於正規的中等職業教育機關，例如我們所熟知的臺北工業學校、嘉義農林學校及本校等，即是屬於實業學校。這些實業學校在內的中等學校，屬州立學校，由州負擔學校經營費用，原則是五年制。

在前段中提及一個學制「實業補習學校」，實業補習學校從其名稱來看也可以知道，是一種簡易的實業學校。根據范燕秋(2016)在「日治時期臺灣實業教育的發展」一文中所述，實業補習學校其設置宗旨為對於小學校或公學校畢業者傳授職業知識技能，以及國民生活需要教育，修業年限兩年，課程種類包含農業、商業、工業或其他可因應情況的職業類科。由州廳或地方組合設立，或由小學校、公學校或實業學校合併設置，授課時間有彈性，可併置專修科或臨時講習。實業補習學校及學生人數快



速增加，農業補習學校增加特別迅速至 1936 年為止，實業補習學校 40 所中，27 所為農業補習學校，且廣布全臺各地，臺人子弟就讀者近千人。農業補習學校快速成長是這階段實業教育發展特色。

這也就是說，目前許多歷史久遠的學校不管是延續原本農校或是轉型為高中，其前身大多為農業補習學校，雖然或許歷史比本校久，但與本校當初設校時被賦予的角色及學校位階則是截然不同的。

本校設校之初分設農業、獸醫畜產、農業土木等三科，修業期限五年。本校的校友也是本校的退休老師，王相如主任(實習主任退休)，也曾述說過南農的歷史意義及學校定位，所以許多父執輩的老校友在話說當年時，總是會強調南農在當年是很難考上的，同時也以能考上南農感到相當光榮的！學校老師也非常嚴格，表現不佳就是留級，能畢業走出大門的學生往往不到六成。在這麼嚴格的要求下，學生自然學有專精，所以當年畢業的校友也都在農田水利、農會、獸醫及農業栽種上有傑出表現；甚至在司法界、學術界均有傑出貢獻校友，例如：42 年畜牧獸醫科畢業的李相助法官，目前擔任台灣高等法院優遇庭長；46 年農業土木科畢業的許海龍教授，留學日本東京大學工學博士，之後返國服務，

註：返校服務的校友：王相如老師、陳龍永老師、徐世儒老師、陳進祥老師、盧世祥老師、林信男老師、黃明月老師、吳良坤老師、陳新安老師、劉厚蘭老師、汪瓊香老師、蘇啟賢老師、李承穎老師、石爵誠老師、歐怡秀老師、楊雅婷老師、譚永鈺老師、方英展技工、李英瑋技工。(有加註底線者為已退休或調職)

自交通大學教授退休，也曾擔任考試院副典試委員長。直至目前為止，仍有許多本校優秀畢業校友返校服務註。

民國 85 年臺灣教育制度出現綜合高中學制，本校

乃在當時陳春雄校長的帶領之下，學校乃藉此機會極力尋求轉型發展、扭轉劣勢，於是從民國 86 年起試辦綜合高中，將部分職業科的班級改制為綜合高中職業學程，這是學校制度重大變革的轉捩點，並於民國 92 年改隸臺南師範學院，於當年 9 月由



陳春雄校長、黃榮村部長、陳水扁總統、郭瑞坤副縣長、黃政傑校長

陳水扁總統、教育部黃榮村部長主持，為「國立臺南師範學院附屬高級中學」揭牌，並自 8 月起停招高職

部，全面辦理綜合高中。民國 94 年增設普通高中 4 班，至此本校學制為每年級綜合高中 11 班、普通高中 4 班。於民國 93 年 8 月國立臺南師範學院改制為國立臺南大學，本校隨即更名為「國立臺南大學附屬高級中學」，也就是在民國 91 年至民國 93 年入學的學生，分屬三種不同校名入學的特殊現象，自然也有三種不同的書包樣式，這在當時校園形成特殊景觀。



的書包樣式，這在當時校園形成特殊景觀。

學校學制轉型，並改隸臺南大學之後，歷任陳春雄校長、管志明校長、邱敏捷校長的經營，校內同仁努力教學，學生也很努力求學，讓這所學校逐漸蘗露生機，成為台南地區進步最快的學校。至此，從初設「臺南農業學校」到「台南高農」再轉型到「南大附中」，橫跨 85 寒暑。今年適逢 85 周年校慶，我們擬定「南大附中八五展風華，農躍乾坤鯤鳴超群倫」的標題，期將南農過去輝煌的成果，由今日的南大附中接續傳承，未來更要再次自信地展現學校風華。