

## 五、國立臺南大學附中學生服裝儀容規定

(一) 校服(制服及運動服)及學校認可之其他服裝 (樣式不得擅改)

### 1、制服

- (1)短袖上衣(繡校名、學號)
- (2)長袖上衣(繡校名、學號)。
- (3)長袖外套 (繡學號)。
- (4)褲子或裙子(長度及膝)。

### 2、運動服

- (1)短袖上衣 (繡學號)。
- (2)長袖上衣(繡校名、學號)。
- (3)長袖外套 (繡學號)。

3、實習課之工作服依各實習課程規定之服裝。

### 4、團體服裝：

- (1)為凝聚班級向心，提高團隊認同，開放班級、學程、社團、球隊申請團體服裝，圖樣需具有代表學校之符號(如校徽、中文校名或英文縮寫)，不得有政治、不雅圖案或文字符號，並向生輔組完成申請核可後，始得穿著。
  - (2)校園及教室內穿著團體服裝仍需注意儀容，可混搭穿著學校校服。違反規定事項者，取消該團體穿著團體服裝之權利。
- (二) 學生得選擇合宜混合穿著學校校服及學校認可之其他服裝(例如前開團體服裝)。但有下列情形之一者，應遵守學校統一規定：
- 1、學校重大會議或活動，如段考、補考、週會、開學典禮、畢業典禮、校慶、休業式、校務評鑑、國際或校際交流活動等。
  - 2、體育課時，應穿著學校運動服或學校認可之其他運動服裝，並應穿著運動鞋。
  - 3、為維護實習或實驗安全，實習或實驗課程時，應穿著實習、實驗服裝或學校認可之其他服裝。
- (三) 國定假日、例假日、寒假、暑假，學生到校自習或參加課業輔導、補考、重補修、補救教學者，應穿著學校校服或核定之服裝，不得穿便服；(參加校內其他活動者，得穿著便服，並應攜帶可資識別學生身分之證件，以供查驗)
- (四) 學生得依個人對天氣冷、熱之感受，選擇穿著長短袖或長短褲

校服。天氣寒冷時，學生得在校服內及外均可加穿保暖衣物，例如便服外套、帽T、毛線衣、圍巾、手套、帽子等。

(五) 其他穿著規定

- 1、穿著制服時，內衣、內褲不得外露；穿著長褲時褲頭不得低於臏骨。
- 2、上衣學號、扣子需完整無缺保持清潔。
- 3、嚴禁穿著非學校之運動短褲、喇叭、AB褲、打摺褲。
- 4、學生身心有特殊狀況者，可申請穿著特殊服裝。

(六) 參與實習或實驗課程時，學生未穿著實習、實驗服裝或學校認可之其他服裝，或違反學校對該課程之髮式規定者，為防止危害學生安全或健康，必要時，學校得限制或禁止學生參與該次課程之實作。

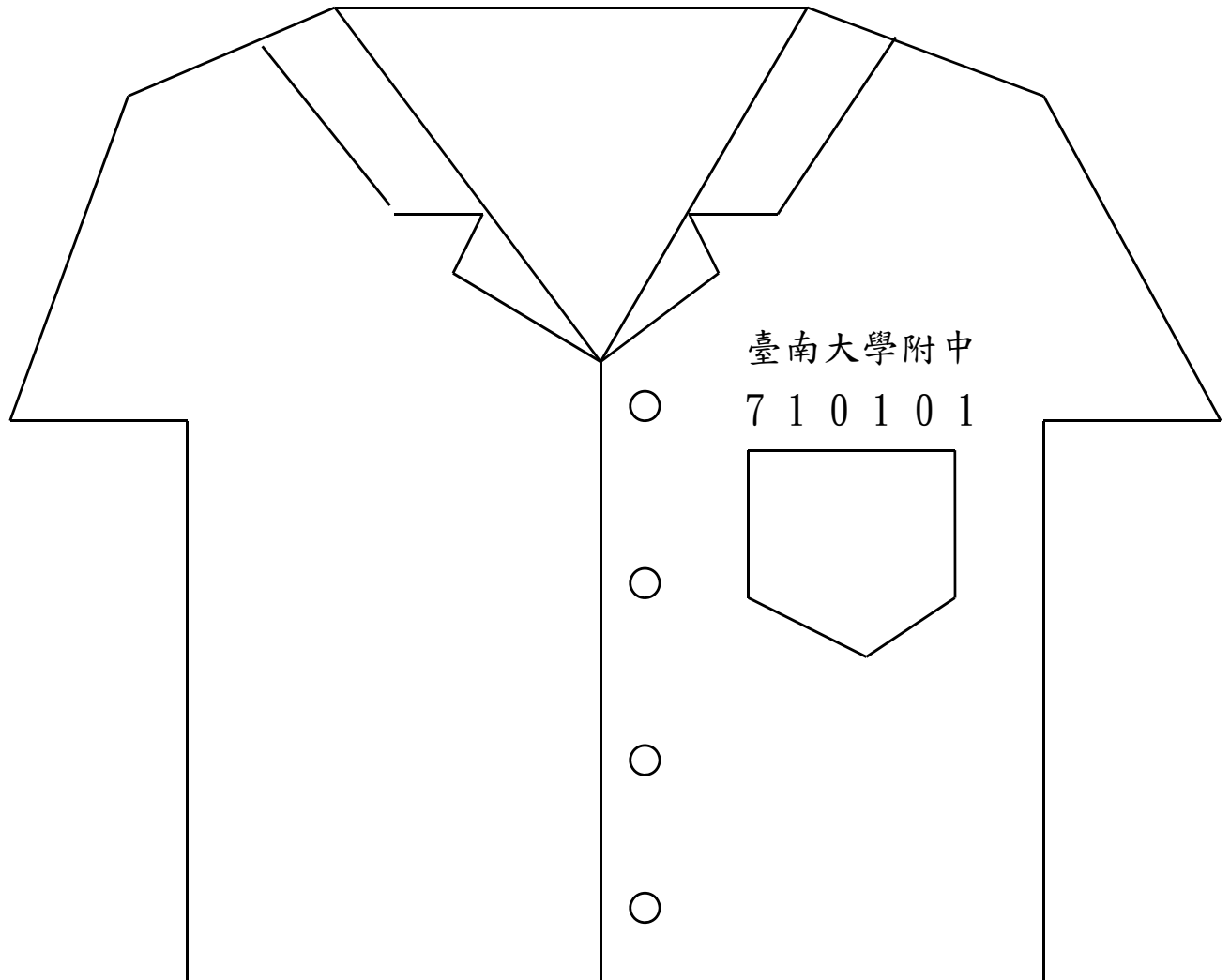
(七) 上學、放學及在校期間，學生應穿皮鞋或運動鞋；非有正當理由，不得穿著拖鞋或打赤腳。除了下雨外及上游泳課時，校內任何時間一律不得穿著拖鞋及涼鞋在校區活動。若腳踝以下受傷，應檢附醫師診斷證明或家長證明，經過師長同意後可穿著涼鞋或拖鞋。

(八) 平時上課須背學校制式書包，若空間不敷使用時，可額外使用個人背包或提袋。

(九) 對於違反服裝儀容規定之學生，得視其情節，採取適當且合乎比例原則之輔導或管教措施，並不得加以處罰。管教措施，僅限於正向管教措施、口頭糾正、列入日常生活表現紀錄、通知監護人協助處理。

# 附件(一) 長、短袖制服車繡圖樣範例

(制服樣式依學校公布為準)

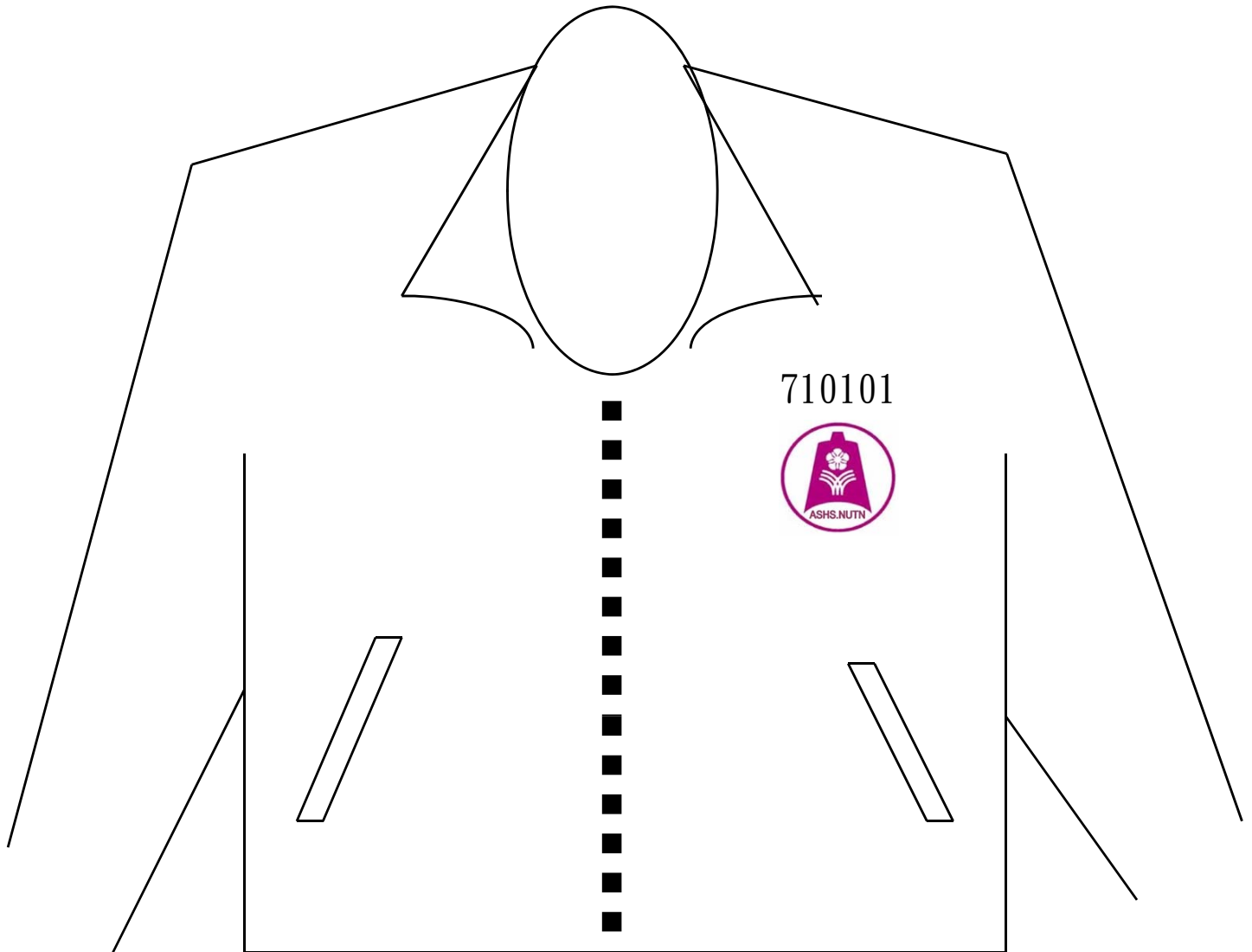


## 注意事項：

- 一、上衣左側口袋上方繡臺南大學附中及學號。
- 二、字樣及數字均以正楷鐵灰色（同領口之鐵灰色）車繡。
- 三、男、女生均不繡姓名。
- 四、長袖制服車繡相同。

## 附件(二) 長袖運動外套(夾克)車繡圖樣範例

(制服樣式依學校公布為準)



注意事項：

- 一、長袖運動外套(夾克)學號車繡於校徽上方約 1 公分處。
- 二、數字字樣均以正楷車繡。
- 三、紫色上衣繡深藍色，桃紅色上衣繡桃紅色。

### 附件(三) 長、短袖運動服車繡圖樣範例

(運動服樣式依學校公布為準)



注意事項：

- 一、學號數字均以正楷車繡。
- 二、紫色上衣繡深藍色，桃紅色上衣繡桃紅色。
- 三、長袖車繡於校徽上方約 1 公分處。
- 四、短袖車繡於左手臂袖口條線上方處。