

國立臺南大學附屬高級中學 112 學年度第 1 學期第 1 次校務會議議程

時間：112 年 08 月 29 日上午 10 點

地點：敬業樓二樓會議室

主持人：陳校長 森杰

紀錄：宋嘉鴻

壹、頒獎

一、112 年度全國教育盃教育人員網球錦標賽榮獲高中教職員工組-季軍

二、112 年升學成績優良教師獎勵名單

感謝家長會贊助，提供 112 年輔導高三升學成績優異教師獎金。

以下為獎勵名單：[如附件 1。](#)

三、111-2 第 63 屆南區科展，營建學程歐怡秀、劉俊宏老師指導 202 班學生，獲得一優等、四佳作之佳績；自然科王一如老師指導 113 學生獲得優等。感謝老師們用心盡力地指導學生。也感謝家長會補助學生獎勵金。

貳、上次校務會議決議事項

上次校務會議(112 年 6 月 30 日)決議事項執行進度追蹤表			
編號	決議事項	執行單位	決議
案由一	本校「厚生樓新建工程委託規劃設計監造技術服務」案，建築物外觀設計型式討論案。	總務處	經現場舉手表決後，厚生樓外觀設計，採「拱形造型」設計為主。
案由二	總務處配合體育組提議規劃「新建桌球教室」地點討論案。	總務處	興建地點預定於本校排球場、游泳池、合作社及道路所圍成之草地，新建桌球教室。
案由三	本校綜合高中「學程互轉實施要點」修訂案。	教務處	依修正後條文辦理。
案由四	修訂本校「建置學生學習歷程檔案作業補充規定」修正案。	教務處	依修正後照案通過。
案由五	修正「本校學生轉科、轉組、轉學(轉入)實施要點」修正案。	教務處	依修正內容照案通過。

案由六	本校「學生社團活動實施辦法」修訂案。	學務處	依修正內容照案通過。
案由七	本校「班級探索教育課程實施要點」修訂案。	學務處	依修正內容照案通過。
案由八	修訂本校「學生服裝儀容規定」案。	學務處	原則照案通過，函送國教署核備後，再行實施辦理。
案由九	修訂本校「性騷擾防治措施申訴及懲戒辦法」案。	人事室	原則照案通過。
案由十	修訂本校「代理教師聘約約定要項」案。	人事室	原則照案通過。
案由十一	修訂「本校教師聘約約定要項」案。	人事室	原則照案通過。

參、主席致詞

會長、各位師長及各位同學代表大家早安，有關性別平等教育及教師法方面，無論是師對師、師對生之間等，在言語、文字或行為方面，應謹守分際，遵守其規定原則，消除性別歧視，維護人格尊嚴，勿因教師身分或濫用權力不對等關係導致性平事件發生，嚴重可能會影響到教師職員工的工作權益，希望大家能共同遵守並建立性別平等之教育友善環境。

另教育部有很多推動工作，如資訊教育、性別平等、交通安全、法治教育等，請各位師長，於授教課程或討論相關議題時，能將相關訊息帶入課堂上，讓學生能知悉。

有關登革熱防治，本校位於永康區為登革熱警戒區，也是國教署、市府衛生局查核重點區，請各位擔任導師師長，開學後能指導學生，共同清潔校園環境及職員們也能共同協助清潔校園環境；倘師長辦公室有放置盆栽或魚缸者，應定期清潔，杜絕登革熱孳生，以免開單受罰。

另當日下午 13:30 輔導室有辦理 3 小時研習課程，請各位師長務必出席參加。

介紹新進教官-董信宏教官，歡迎加入南大附中行列；介紹本年度新選出學生代表部分，班聯會主席為 210 班-呂亞蓓同學、班聯會副主席為 202 班-龍湘婷同學。

肆、家長會長致詞

各位師長、職員及同學代表大家好，有關 112 年升學成績優良教師獎勵名單，本校本學年度升學成績結果非常優異，在此代表家長會感謝各位老師們輔導高三學生教學上努力與辛苦；家長會也會繼續為學校學生及教師們提供必要協助與幫忙，共同營造優質教學環境，感謝大家。

伍、提案討論

案由一：審查國立臺南大學附屬高級中學 112-115 學年度校務發展計畫書，請討論。

提案單位：校長室

說明：112-115 學年度校務發展計畫，已於本學年度提出審查修正，[如附件 2。](#)

決議：原則照案通過，倘有需建議修正之處，再請提出修正。

案由二：討論 112 學年度第一學期行事曆。

提案單位：教務處

說明：[如附件 3。](#)

戴鴻志老師建議：

有關 112 學年度第一學期行事曆部分，建議原表定 9/23(六)上班上課(補 10/9)，是否可更改 10/14(六)上班上課，則第一次段考時間可以為 10/14、16、17 三天舉辦。

主席說明：

表定 9/23(六)上班上課(補 10/9 國慶連假)，是中央人事行政局全國統一規定的，學校無權更動；倘如星期六是學校舉辦園遊會或其他活動者，則可依順延下星期一補假，除非是特殊理由，唯仍須函報國教署核准後，方能執行。

教務處說明：

有關親師座談會原預定 112/9/16(六)，因故日期調整為 112/10/21(六)上午舉行，再請各位師長留意一下。

決議：原則照案通過，倘有需修正處，再請於擴大行政會議中提出討論。

案由三：修訂本校學生服裝儀容規定，請討論。

提案單位：學務處生輔組

說明：

一、依教育部國教署 112 年 7 月 24 日臺教國署學字第 1120094580 號函辦理。

二、修訂對照表如下。

項次	現行條文(舊)	修訂條文(新)	說明
1	五(一)4(2) 校園及教室內穿著團體服裝仍需注意儀容，可混搭穿著學校校服。違反規定事項者，取消該團體穿著團體服裝之權利。	五(一)4(2) 校園及教室內穿著團體服裝仍需注意儀容，可混搭穿著學校校服。	依國教署審查建議修正，對於違反服儀規定之學生應依高級中等學校訂定學生服裝儀容規定之原則採取適當且合乎比例原則之輔導或管教措施

決議：依國教署審查指示，照案通過。

案由四：修訂本校學生在校生活作息規定，請討論。

提案單位：學務處生輔組

說明：

一、依教育部國教署 112 年 7 月 24 日臺教國署學字第 1120089109 號函辦理。

二、修訂對照表如下。

項次	現行條文(舊)	修訂條文(新)	說明
1	三(一) 學生自主學習時間：每日 07:40 時-07:55 時，學生得自行選擇是否參加，亦不可對學生實施任何學業成績評量。	三(一) 學生自主學習時間：每日 07:40 時-07:55 時，由學生自主規劃運用，學生於第一節開始上課以前抵達上課地點即可。於上午第一節開始上課以前，不得對學生實施	依國教署審查建議修正。

		任何學業成績評量。	
2	三(五) 課業輔導，依高級中等學校課業輔導實施要點規定辦理。	三(五) 本校實施課業輔導，依高級中等學校課業輔導實施要點規定辦理。前述課業輔導，不提前講授各該科目教學進度表所定之課程內容，且不對學生實施列入學業成績計算之評量。	依國教署審查建議修正。
3	四 學生每日上學、放學時間、在校作息時間，詳如下表；如因班級經營、課後社團活動、代表隊培(集)訓、學校重要活動、學生課業輔導、晚自習或其他特殊需求，在學生安全無虞前提下，本校得調整部分上、放學時間。	四 學生每日上學、放學時間、在校作息時間，詳如下表；因代表隊培(集)訓、學校重要活動或其他特殊需求，在學生安全無虞前提下，各校得調整部分上、放學時間。	依國教署審查建議修正。
4	學生在校生活作息時間表	學生在校生活作息時間表	依國教署審查建議修正。(如下表)

學生在校生活作息時間表：

	時間	工作項目	備考
上午	07:40-07:55	學生自主學習	由學生自主規劃運用
	07:55	預備鈴	
	08:00-08:50	第一節	學生應於第一節上課前到校
	08:50-09:00	下課時間	
	09:00-09:50	第二節	
	09:50-10:00	下課時間	

	10:00-10:50	第三節	
	10:50-11:00	下課時間	
	11:00-11:50	第四節	
午休	11:50-12:20	午餐時間	
	12:20-12:45	午休	
	12:45-12:50	下課時間	
下午	12:50-13:40	第五節	
	13:40-13:45	下課時間	
	13:45-14:35	第六節	
	14:35-14:40	下課時間	
	14:40-15:30	第七節	
	15:30-15:45	打掃	未參加輔導課者得在打掃後 15:45 時放學
	15:45-15:50	下課時間	
	15:50-16:40	第八節	學生自由選擇參加
	16:40	放學	有參加課後輔導課在 16:40 時 放學

決議：依國教署函示規定，照案通過。

陸、各處室業務報告

教務處林立中主任

一、計畫核定概況：

- (一) 本學年度賡續執行高職優質化輔助方案，核定經費總額為 198 萬元。
- (二) 申請 112 年國際教育精進計畫-國際交流計畫項目獲核定 179,820 元。
- (三) 賡續申請 112 學年度英語文課程全英語授課計畫獲核定 300,000 元。
- (四) 與實習處合作賡續申請職場英語文提升計畫獲核定 2500,000 元。

二、教務處工作推動

- (一)有關學生升學權益之學習歷程檔案推動，請老師依照學習歷程檔案工作小組訂定之期程辦理。
- (二)請老師協助注意新學期學生到課狀況，尤其高一新生部分請導師多加關心其適應情形。
- (三)請老師於課程教學與學生的互動上，多作課前的協調溝通與課後了解學生狀況，以免學生產生誤解造成師生衝突。
- (四)教務處活化空間新近完成圖書館一樓的自主學習教室(可容納一個班級)以及小型會議室(可容納 27 人)，歡迎老師多加利用。
- (五)教務處向國教署申請圖書館 1 樓活化空間教室整修工程案及圖書館 1 樓小型會議室已完工，預計 9 月中旬可開放使用，屆時設備組會將會議室及空間活化教室於學校網站開放使用及登記。

實習處蘇正任主任

- 一、新學期即將開始，請各學程教師務必於實習課上課前，加強職業安全安檢及操作時的安全注意事項宣導，尤其危險器具(如瓦斯鋼瓶)的操作請千萬由老師操作或在場邊指導學生操作。科主任指揮、監督該科安全衛生管理業務、注意安全衛生防護器具(滅火器)是否準備充足或是在使用期限內、上課實習老師注意學生之操作情形並糾正其不安全動作，校園安全衛生管理工作牽涉廣泛，稍有不慎，即會發生生命財產的損傷，請所有上實習課程的老師多加注意職業安全，各學程實習工廠如需有改善安全設備的情形，請提出後由相關處室共同解決處理。
- 二、112 學年度第 1 學期二、三年級專門學程「職業安全衛生測驗」定於 9 月 27 日班會課進行，屆時請 201~209 班、301~309 班導師協助至實習處領取試卷、監考並點收答案卡繳回，60 分為及格，不及格及缺考同學，另擇時間統一補考，補考至及格為止，題庫共 600 題已公告於實習處網頁。
- 三、112 學年實習教學進度表已放在實習組網頁，請各學程老師上網下載填寫，並請將填寫好的進度表繳一份給實習組存查。
- 四、111 遴聘業師協同教學計畫成果已填報完畢，感謝食品加工學程協

助完成後續將進行結報作業。112 第一學期執行遴聘業界專家協同教學計畫依來文後通知各學程，並歡迎各學程報名參加。

- 五、農牧綜合教學園區即將進行永華路圍牆、綠籬計畫工程，同時規劃第二期綠能實習場域(鏟裝機練習場及畜舍)，請師生行經工區時務必注意安全，避免學生於工區內操作實習業務以策安全。
- 六、本校 112 學年度學生技藝競賽報名者計有農業類：園藝學程(園藝職種 2 名)、畜產學程(畜產保健職種 2 名)、及食品加工學程(食品加工職種 2 名)；商業類：資訊學程(程式設計職種 1 名)。競賽分別將於 11/14~16 於花蓮高農(農業類)，及 11/28-11/30 於高雄高商(商業類)舉行。第二階段報名作業(111/08/18~09/11)，因作業需上傳近半年之大頭照及蓋完註冊章之學生證，請協助提醒選手備妥相關證件。另提醒各參賽職種，競賽訊息除來文通知外，皆同步公告於「全國高級中等學校技藝競賽資訊平台」，麻煩有推派選手參賽之學程注意相關時程及最新訊息，在此先感謝各位指導老師的辛苦培訓，期待各職種選手皆能取得佳績。
- 七、勞動部自 112 年 7/1 日起至 113 年 12/31 日止推行「青年取得重點產業職類技術士證及穩定就業獎勵試辦計畫」，通過乙級者獎勵金 1 萬元、丙級獎勵金 5 千元，同學需自行上網填報申請，本校符合的有「化學、車床、銑床、機械加工、電腦輔助機械設計製圖、園藝、電腦軟體應用(或設計)、網頁設計」等職類，相關訊息已公佈在學校網頁。
- 八、實習處預定於 10/14-10/15 偕同寰宏農業企業與虎尾科大共同辦理無人機操作研習，歡迎有興趣之同仁至實習處報名參加。
- 九、112 年全國技術士檢定第 3 梯次校內報名 9/5 截止，目前 3 年級在校生多數同學術科有通過可保留，請鼓勵同學報名學科測試，以利取得證照。
- 十、112 年在校生專案檢定通過人數，如下表：

班級	112年 (11201~11207)	級別	職類代 號	職類	報 檢 人 數	缺 考 人 數	及 格 人 數	及 格 率 %
202(110入學)	工業類	丙	04200	測量	36	0	35	97.22%
205(110入學)			07602	中烹	33	1	30	90.91%
207(110入學)			13300	園藝	24	0	21	87.50%
208(110入學)			07721	烘焙食品-麵包	25	0	24	96.00%
209(110入學)			07721	烘焙食品-麵包	25	0	20	80.00%
進校食品一			07721	烘焙食品-麵包	5	0	2	40.00%
進校食品二			07721	烘焙食品-麵包	3	0	1	33.33%
合計					151	1	133	80.67%
203(110入學)	商業類	丙級	14901	會計事務_人工	35	0	35	100.00%
204(110入學)			14901	會計事務_人工	34	0	29	85.29%

十一、勞動部自112年7/1日起至113年12/31日止推行「青年取得重點產業職類技術士證及穩定就業獎勵試辦計畫」，通過乙級者獎勵金1萬元、丙級獎勵金5千元，同學需自行上網填報申請，本校符合的有「化學、車床、銑床、機械加工、電腦輔助機械設計製圖、園藝、電腦軟體應用(或設計)、網頁設計」等職類，相關訊息已公佈在學校網頁。

十二、112-1國中八年級生涯職探計畫目前有2所學校8場次與本校配合均質化計畫之國中職探共同辦理，屆時請各學程協助配合辦理。

十三、國教署補助「學生職場參觀計畫」及「提升實習實作計畫」

(一)國教署補助「111學年度學生職場參觀計畫及提升實習實作計畫」成果報告，感謝執行計畫之學程皆已填報完畢，後續將進行結報作業。

(二)國教署補助「112學年度學生職場參觀計畫」業已核定，唯補助款目前尚待核撥。

(三)計畫本身之結構有異動時，如變更參訪廠家等需報予國教署計畫修正核定後辦理。若所異動的變更不影響原始計畫進

行，如變更活動時間等，毋須報予國教署核備，只需在成果報告書以實際執行情況詳加列出即可。

(四) 執行計畫相關表件如學習心得單及問卷、校外教學參觀實習請示單等，可上實習處網站下載。

十四、若需申請永二街小門及農場指紋人臉辨識門禁的教職員工，請至實習處填寫「個資保護法應告知事項暨同意書」並至指紋人臉辨識機建檔。畜產與園藝學程學生同意書需經監護人及師長簽名，將另約時間統一為全班建檔。

學務處王勝美主任

- 一、有關導師評分部分，因部分辦公室已搬遷至敬業樓，且部分班級已回歸至科館教室，故本學期開始，中午導師輪值部分，只需巡查教學區部分就可，外圍地區，則請學生糾察評分即可。
- 二、新的評分辦法，會在本年度10月份第一次導師會報提案討論，如有較好建議，歡迎開會時再一併提出討論。

訓育組業務報告

- 三、教育儲蓄戶於8/30開始申請，9/15申請截止。請各位導師們可以提供訊息給班上有需要的學生，若有需求可以至學務處的櫃子拿申請表。另外，教育儲蓄戶採每學期申請制，若過去曾申請過的同學於新學期仍有需求，需要再次申請。
- 四、本學期的親師座談會將於9/16(六)舉行，再請須出席的師長與導師們留意相關訊息。
- 五、週三為開學典禮，依循往例會請校長介紹新進教師與教官。再請新進的老師與教官同仁於當日09:10左右，至活動中心面對舞台台上的左側休息等待。
- 六、本學期新生健檢將於9/13(三)午休時間開始進行，煩請各時段相關任課老師或導師依時程隨班。

衛生組業務報告

- 一、提醒師生於上課期間做好自主健康監控，有疑似登革熱症狀時，請立即就醫，主動告知醫師相關旅遊史，俾利能及時發現早期治療，或主動通知衛生單位，進行相關防治措施，避免疫情傳播擴散。

- 二、 近期持續高溫又經常降雨，環境中病媒蚊密度持續偏高，使登革熱疫情升溫。根據疾管署 8/23(三)統計，2023 年本土病例數已逾 2458 例（八月即累計 1427 例，僅次於 2015 年同期），提醒師生有突發性高燒、頭痛、肌肉痛等疑似登革熱症狀時，立即就醫進行治療。
- 三、 臺南市政府衛生所將於開學 1 週內進行轄區內所屬學校環境複查（區衛生所市環保局、登革熱防治中心、衛福部等亦不定期來訪稽查），請各處室協助加強負責區域之檢查與管理，各班級加強內外掃區和廁所之巡視、清掃，全面性杜絕孳生源。
- 四、 請全體同仁一同時時留意易積水地方，辦公室內外可於雨後做檢查及清理，落實「巡、倒、清、刷」，並保持乾燥。室內外潛在易有孳生源之處，如花瓶、花盆底盤、廢棄瓶罐、水桶、運動場設施的廢輪胎、樹洞、竹筒及植物葉腋（檳榔、椰子落葉）、黃金葛或萬年青水瓶等，請徹底清除，若觀察到不方便清除之區域，請即刻通報衛生組或相關單位。
- 五、 資源回收場開放時間訂為中午 12:20~12:45、下午 15:30~15:45，師長如有其他時段需求，請至學務處登記借用鑰匙，避免讓學生將回收或垃圾直接棄置回收室外或校園他處，並請配合先簡易沖洗分類再回收。另外，深綠色子母車只收一般垃圾（落葉樹枝週二/週四有定點停放鐵牛車），請大家一起配合，謝謝！
- 六、 依環境教育法規定，所有教職員工（含公務人員、約聘、代理與實習教師）每年（12 月底前）均須取得 4 小時研習時數，未達 4 小時者將予以罰金處分。本學期環境教育研習暫定為 12/1(五)，教職員工們仍可自行上環境教育網站觀看影片(如下圖)，請於 112 年 12 月 22(五)前完成觀看。

1. 註冊/查詢原本帳號



2. 至電子信箱進行密碼設定



3. 觀看影片



4. 時數認證

- A. 有公務人員認證的影片會有觀後測驗。
- B. 一般影片長度約在 0.5 小時至 1 小時（沒有測驗）
- C. 觀看後不需列印出學習時數表，學校業務帳號可後端檢視，確認尚未完成環境教育四小時之名單。
- D. 煩請教職員工們於 **112 年 12 月 22 日(五)**之前完成，以利後續進行資料上傳。

體育組業務報告

- 一、 112 學年度游泳池開放時間為 112 年 10 月 01 日至 113 年 07 月 31 日，考試及例假日不予開放，如有異動將另行公告。
 - (一)平日期間：每週一至週五，每日下午 5 時 00 分至 6 時 00 分。
 - (二)寒暑假期間：每週一至週五，每日下午 4 時 00 分至 5 時 00 分。

活動組業務報告

- 一、 112 學年度開始，探索教育活動將試行每次排 2-3 個班，集中在天氣較涼爽的秋天和春天進行活動。本學期預計從第一次段考後開始排入探索行事曆。

總務處施佳伸主任

- 一、 配合厚生樓改建，目前正著手進行第二期搬遷工作。第二期搬遷主要項目為：原土木三樓桌球教室搬遷至宿舍二樓、講臺、辦公

家具、等等，預計於本週四陸續開始進行。此部分，感謝主計室配合調移經費。

- 二、 厚生樓改建工程，國教署預定於9月1日進行細部設計審查。依照國教署全國高中新興工程預定進度，厚生樓改建工程，已提前完成並核准本校所提之基本設計。目前全案進入細部設計階段，預計已於8月15日提報國教署，將於9月1日進行細部設計查。
- 三、 配合永康污水排放計畫，進行污水管線埋設工程。目前已完成大部分非教學區的埋設作業，開始進行第二階段各大樓接管工程。工程預計於11月底完工。敬請同仁注意安全，避免進入施工管制區域。
- 四、 敬請各學程及體育組，應就各自管理之場域，能做好環境管理及清潔工作。
建議於課程開始前或結束前，留約5~15分鐘，進行活動場域之清潔工作；活動場域之清潔之工作，為職場倫理教育及學生品格教育重要的一環，與課程實施，相輔相成、互為唇齒，並且可以使學生養成自我管理及自主勞動的習慣。
- 五、 敬請各位同仁於新學期辦理戶外教學時，宜特別注意『遊覽車』及『人員保險』的事項。
有關遊覽車之租賃，包含：國教署、公路局、臺南市政府、…等等，經常來函發布相關注意事項，故請自行租車的同仁，應特別留意相關規定；另保險事項，應注意相關保險內容、保單、單據的正確性，以免無法辦理核銷。
為避免發生錯誤，可請總務處吳淨嚴先生協助辦理。
- 六、 總務處將於下次行政會報或另覓時間，向各行政人員，講解採購注意事項。屆時請，學程主任、學程技士、組長、組員及相關人員，務必出席參加，以增強採購觀念，避免違法。
- 七、 本校活動中心講台原投影布幕，已老舊不堪使用，本處經籌措經費後，已完成辦理發包改善為LED顯示幕(8*4公尺)，後續驗收完成後，歡迎各位師長如有教學或活動使用需要，歡迎至總務處登記使用。

進修部陳政如主任

- 一、進修部食品加工科 111 學年度第二學期末學生人數 18 位，復學 1 位，休學 2 位，112 學年度第一學期初學生總計 17 位（品二*7、品三*10）。
- 二、進修部 112 學年度各班導師及上課教室分配說明如下：
 - （一）食品二：陳儒儀老師、110 教室。
 - （二）食品三：許銓義老師、109 教室。
- 三、進修部 112 年度丙級檢定學術科合格類別及人數如下表：感謝老師辛勞協助及指導。

項目	年級	報名人數	及格人數	不及格人數	缺考
烘焙麵包	一	5	2	3	0
烘焙麵包(學)	二	3	1	2	0

- 四、進修部於 112 年 8 月 30 日(三)開學當天程序安排如下：
 - （一）17 時：召開 112 學年度第一學期期初教務會議暨進修部學生學習歷程檔案作業及操作作業說明(享學空間)(任課老師)。
 - （二）第一節(18：00-18：45)：導師時間(各班教室)(各班導師)。
 - （三）第二節(18：50~19：35)：開學典禮(享學空間)(任課老師)。
 - （四）第三~五節(19：40~22：05)：正式上課。
- 五、進修部食品加工科課綱規定每學期修習 24 學時，112 學年度維持每週一~四於 22 時 5 分放學，每週五於 21 時 15 分放學。
- 六、依據教育部 111 年 5 月 27 日臺教授國字第 1110069402A 號函頒本校 112 學年度科及學程招生班級數案：「通過」本校進修部 112 學年度食品加工科停辦 1 班，進修部 112 學年度未辦理招生作業。
- 七、依據教育部 112 年 5 月 26 日臺教授國字第 1120067456 號函頒本校 113 學年度科及學程招生班級數案：「通過」本校進修部 113 學年度食品加工科停辦 1 班，進修部 113 學年度不辦理招生作業。
- 八、依據 110 年 8 月 31 日校務會議決議，進修部自 111 學年度起若招生未達 10 人，則於下個學年度申請減少班級數。112 及 113 學年度均已經教育部核准「通過」本校進修部食品加工科停辦 1 班，113 學年度結束進修部已無在校生，114 學年度起進修部每學年度招生班級數經招生會議等會議決議後，賡續依規定完成陳報作業。
- 九、進修部 113 學年度結束後已無在校生，114 學年度起進修部人員回

歸日校、班級教室與專業教室及設備均與日校共用，由日校班級及食品加工學程繼續使用、進修部歷屆畢業生之相關資料分別轉由日校相關處室協助管理：

(一)歷屆畢業生之學籍管理等教務相關資料及每學年度招生班級數轉由教務處管理及陳報。

(二)學務相關資料(含學生平安保險)轉由學務處管理。

(三)學生輔導資料轉由輔導處管理。

十、進修部非常感謝各處室行政同仁及老師的協助，請大家繼續給予同仁協助與指導。

輔導處賴韋伶主任

一、112年8月29日下午13:30-15:00將辦理「修復式正義-班級正向溝通」-全校教師正向輔導管教知能研習，地點為敬業樓二樓會議室，邀請到柴漢熙教授蒞校進行講座，目前為龍華科技大學助理教授並身兼社團法人中華修復促進協會理事長，對於推廣修復式正義運用於校園衝突事件頗有經驗，敬邀全校教師撥冗參加。

二、學生輔導法第14條規定，高級中等以下學校之教師，每年應接受輔導知能在職進修課程至少三小時，輔導處定期辦理輔導相關教師研習，並邀請老師們參加，每學期相關規劃請見行事曆。

三、若發現有需高關懷介入輔導之學生，請師長們積極提供發展性輔導進行關懷；如有需輔導處提供介入性輔導、安排認輔或轉介輔導諮商中心之需求者，請導師填寫轉介單，並主動與輔導教師聯繫，以利後續諮詢、輔導或個案研討之安排。輔導教師主責班級如下表：

	班級與主責輔導教師(分機)			
高一	101-103 賴韋伶老師(602)	104-107 蘇偉茹老師(611)	108-111 張楷翎老師(609)	112-115 張育菁老師(607)
高二	專門學程 201-208 張育菁老師(607)	學術普高 210-215 張楷翎老師(609)	209、食品二 蘇偉茹老師(611)	
高三	專門學程 301-308 張楷翎老師(609)	學術普高 310-315 張育菁老師(607)	309、食品三 蘇偉茹老師(611)	

四、活動預告與說明：

(一)111-2 多元表現製作競賽得獎作品即日起將於輔導處走廊展出，上學期末高三同學正值準備學習歷程檔案用以升學之際，因而安排於本學期初展出。請老師們鼓勵同學抽空至輔導處外欣賞，以增進多元表現製作之能力。

(二)為協助高二導師更了解班級學生的心理健康，也幫助學生自我認識，上學期高二各班將普測賴氏人格測驗：

1. 施測時間：8/30(三)第 6、7 節安排各班施測，約 25 分鐘，由各班輔導股長協助施測，請導師隨班輔導，將交代輔導股長施測後立即收回題本及答案紙，清點無誤後送回。各班時間表如下：

時間	施測班級
第六節	201、202、203、206、207；208、210、211、215
第七節	204、205、209、212、213、214

2. 測驗解釋：施測後將由各班輔導教師進班進行測驗結果解釋及心理健康班級輔導，各一節課，預計 10-11 月間實施，時間屆時將會公告，測驗結果另提供各班導師參考。

(三)8/30(三)開學第一天下午六七節 310-315 實施大學學系探索量表線上測驗(一個班協調一節課時間)，地點在敬業樓二樓會議室，屆時同學需攜帶及使用手機連網作測驗，請導師協助提醒同學準時參與，此測驗結果可作為同學未來選填興趣科系及導師輔導學生志願選填時參考，感謝！

(四)輔導股長幹部訓練將於 8/30(三)中午午休於團諮室進行。

(五)112 學年度附中心語競賽延續去年改革，將一學年辦理一次，並作品繳交期限將延後至 9 月底，讓學生有充分時間準備及創作，協請各位師長鼓勵學生把握上學期時間參加，優秀作品每週三出刊，時間延長為一學年。

(六)本學期預計辦理四場以上大學(科大)學群暨學習歷程檔案製作說明會，時間預定為 9/27(三)第七節及 10/18(三)第六節，請導師多多鼓勵學生參加。

(七)輔導處預計於10月11日辦理認輔教師期初會議邀，請各位師長一起加入認輔教師的行列，若接獲輔導處認輔工作的邀請時，期盼師長們能給予支持與幫忙，感謝大家!

五、本校校務行政系統將啟用，112學年度起新生A卡填寫改為線上，待新生資料建置完畢，要麻煩高一導師引導新生填寫學生綜合資料表A，請同學盡量填寫完整，感謝導師們的協助。

(一)學生A卡填寫路徑及帳密如下:

1. 路徑: 學校首頁新生專區中，右側選單第一項即為「校務行政系統」，點開後進行登入。

2. 學生帳號:學號；密碼:身分證字號。

(二)導師登入後即可以看到學生填寫之內容。另外，一年級導師關懷紀錄，也請登打在系統上，將不再使用紙本B卡。

六、暑假期間歷經高二高三班級的學生異動，導師請將以及離開班級的同学B卡繳回輔導處，由我們協助整理好後，再通知導師們來領取。部分導師已於暑假完成B卡交接，則不需要再交回輔導處。輔導處提醒，學生資料請務必保密，請勿交由同學傳遞或拿取，謝謝老師們的協助。

七、教育人員通報提醒：

(一)教育人員法定通報責任：依據兒童及少年福利與權益保障法第53條、兒童及少年保護通報與分級分類處理及調查辦法第2條規定，教育人員於執行業務時知悉兒童及少年有下列情形之一者(詳見法規，包括身心遭受不當對待及傷害等)，應立即填具通報表，以網際網路、電信傳真或其他科技設備傳送等方式，通報直轄市、縣(市)主管機關，至遲不得逾二十四小時；情況緊急時，得先以言詞、電話通訊方式通報，並於知悉起二十四小時內填具通報表，送直轄市、縣(市)主管機關，請各位師長務必遵守法規規定通報，**每位教育人員均有通報之責**。(通報網站：「關懷e起來」

<https://ecare.mohw.gov.tw/>)

(二)行政通報-校安通報：由本校校安中心向教育部指定網站通報。

(三)法定通報與校安通報必須同步，以免延遲通報(規定時間 24 小時內進行通報)。

八、特教生輔導：

(一)本學期本校身心障礙學生共 16 名(高一 6 人；高二 2 人；高三 6 人；進修部 2 人)，感謝各位老師的協助！辛苦了！輔導處將於本周給予導師及任課教師特殊生之概況表。如有疑義，歡迎與資源班導師李建達老師聯絡(分機 612)。

(二)本學期將於 8/31(四)至 9/4(一)辦理高一、高二特殊生 IEP 會議，開會確切時間已個別通知導師，煩請導師協助與會。

(三)8/30(三)第 7 節辦理本學期特殊教育學生始業輔導，輔導處另行通知特教學生並協助辦理公假。

(四)112 學年度兩位特教老師，林冠坊老師、許舒婷老師安胎及產假，相關特教業務由李建達老師、及新任特教代理老師協助，特教業務交接期間再請各位老師多包涵；112 學年度仍有兩位特教學生助理員(慧貞、雅慧)，協助部份特教學生在校生活適應。

圖書館潘慈惠主任

一、圖書館本學期承辦的各項比賽、活動：

(一)校內比賽：

1. 愛閱人借書比賽：統計期程—9/1~12/20(310-315)、9/1~113 年 1 月 5 日(一二年級)
2. 第 11 屆阿勃勒文藝季現代文學創作比賽，於本學期 11/30 開始收件，詳細辦法屆時另行公告。

(二)校外比賽：

1. 全國中學生閱讀心得比賽於 10/10 中午 12 點截稿。本校投稿篇數上限為全校總班級數*2 倍，數量超過總投稿量時，以先行投稿上傳者參賽。
2. 全國中學生小論文比賽 10/15 中午 12 點截稿。小論文寫作說明會於 10 月 4 日(週三)第七節，在 K 書中心辦理。

二、班級讀書會：一二年級班級讀書會，實施方式為共讀本、青春博客來閱讀平台、佳文影片共賞，以及課外閱讀線上測驗。各班可

於以上四種方式擇其一進行。詳細辦法本館會通知各班圖書股長，煩請導師或指導老師從旁輔導。

- 三、九月份本館將進行 112 學年度第一次書籍採購，請各學科(程)及處室推薦所需書籍，並於九月底前擲交本館。請多利用圖書館線上薦購系統推薦書籍採購。紙本薦購單亦仍可使用，檔案掛在本館網頁(表單下載)，有需要的同仁可下載。各單位推薦書有時會與館藏重覆，煩請召集人協助查核。
- 四、圖書館人少事雜，須賴學生志工的協助。本館將於 9/12(二)及 9/14(四)午休面試招募本學期志工。
- 五、高一新生在借書證尚未發放前，可下載圖書館 APP 進出館借閱書籍。
- 六、圖書館甫於八月初步完成館內裝修，除了部分未竟設施外，部分藏書因工程而尚未整理上架。若於查詢圖書館系統顯示「在館內」卻找不到書的狀況，可以請圖書館人員協助尋書。
- 七、會後將票選 112 學年度學生申訴評議委員會委員，請記得投票，謝謝。

■圖書館讀者服務懶人包：

一、學生/班級：

- (一)圖書館不定期於圖書股長 LINE 群組公布圖書館相關活動與需執行事項，各班圖書股長需轉達班上同學各注意事項
- (二)周二及周四，一~三年級同學可於午休留書庫借閱
- (三)班級共讀本：由班級帳號進行全班借閱共讀
- (四)薦購書單：每學期初提供班級推薦圖書館採購書單；亦可使用線上薦購系統
- (五)電子書(帳密均為學號)借閱、電子資料庫(校內使用)使用
- (六)為鼓勵閱讀，一年級同學每學期需借閱 3 本書(漫畫、圖書及電子書均可)

二、教職員工同仁：

- (一)教職員工可借閱視聽圖書資源(CD、DVD、電子書及電子資料庫)

◆本館電子書(UDN、華藝、HyRead、台灣雲端書庫)、電子資料庫(華藝線上圖書館)及 Turnitin 比對系統，歡迎多加利用。

- 1、電子書：於校內使用無須帳密，校外使用需登入後才可借閱。電子書借閱帳密與本館借閱證相同。
- 2、華藝線上圖書館：校內使用無須登入，可直接閱覽或下載相關期刊論文資料
- 3、Turnitin 比對系統：洽本館申請帳號，依使用說明登入使用。

◆以上數位資源若有使用上之疑問，再請洽詢圖書館人員。

(二)薦購書單：每學期初提供各處室、學程推薦圖書館採購書單；亦可使用線上薦購系統，請多加利用

(三)館際合作服務：

1、本校和以下學校有館際合作：成功大學、崑山科大、南二區高中職學校。教職員如有需要，可至本館索取借書證，用完歸還。南二區高中職也有供學生使用的借書證。

2、南大圖書館館際合作：為顧及個資安全，本學期至南大借書需辦理南大借書證始得刷證入館。由教職員個別填具表格後向南大圖書館提出申請(申請表請上南大圖書館>線上服務>表單下載>項次 9 表格)，南大圖書館借書證工本費 200 元。

(四)教職員借書：

1、本校教職員工可借閱圖書及非書資料的件數及天數為 10 冊/45 天(含圖書及非書，不含電子書)；如有逾期，本館每學期會發送一次通知，以為確認。

2、如借期三個月即將期滿，尚需使用，煩請多利用本館自動化系統辦理續借

3、如已逾期，仍需使用，請來電告知本館。

教官室戴福亨主任教官

一、 112-1 學期友善校園週系列活動：112 年 9 月 8 至 25 日規劃學生書籤比賽及其他相關宣導活動。

二、 期初暨 9 月份特定人員調查：112 年 9 月 8 日前將「特定人員名冊」請交由蘇義倫先生彙整

三、 國家防災日避難演練第一次預演：112 年 9 月 18 日午休(針對學生幹部演練說明)。

四、 國家防災日避難演練第二次預演：112 年 9 月 20 日第六節。

五、 國家防災日正式演練：112 年 9 月 21 日 0921 時。

六、 112 年全民國防學生實彈射擊體驗活動說明：

(一)對象：三年級學生

(二)地點：大內營區靶場。

(三)射擊日期：11 月 8 日上午。

(四)經調查計有 15 班 431 名學生有意參加，屆時請教務處協助課務調整，以利活動順利辦理。

七、 學生專車：112 學年度承攬本校學生專車得標廠商為「鼎誠公司」，若師長或同學專車搭乘有問題者，可逕洽本室學創人力徐先生(分機 308)協助辦理。

八、 學生每天放學時間為 16:40，學生及專車離校時間約為 17:00 前完

成，為能顧及學生放學期間安全及學生專車交通順暢，希望各位師長於這段期間能配合優先讓全校學生及專車駛離學校，以維校園友善安全環境。另後門(永二街)開啟時間為早上 07:40~08:00，下午為 16:40~17:00，若當日沒有第 8 節上課，則後門沒有開放通行(因為配合交通號誌設定)，若有師長要從後門離開，則請應注意學生下課安全。

主計室鄒瓊貞主任

一、113 年度預算案(113.1.1-113.12.31)，依照附屬單位預算編製注意事項暨 教育部國民及學前教育署規定事項編列，其核定額度編竣如次：

(一)收入預算 252,999 千元包含教學研究補助收入 210,518 千元，其他補助收入 17,625 千元，推廣教育收入 591 千元，學雜費收入 7,140 千元，利息收入 1,210 千元，雜項收入 1,346 千元，資產使用及權利金收入 4,354 千元，受贈收入 707 千元，雜項業務收入 9,500 千元。

(二)支出預算：

1.經常門 286,970 千元包含教學研究及訓輔成本 236,571 千元，推廣教育成本 460 千元，雜項業務成本 5,690 千元，管理費用及總務費用 42,427 千元，雜項業務費用 20 千元，雜項費用 1,244 千元，學生公費及獎勵金 558 千元。

2.資本門 66,230 千元，包含國庫撥補 43,676 千元，學校自籌 1,360 千元，年度補助 21,194 千元(不含遞延費用及無形資產)。

(三)收入預算 252,991 千元，經常門支出預算 286,970 千元，本期短絀 33,979 千元。

(四)上開預算案尚未經立法院審議，確切數額以立法院審議通過後的法定預算數為準。

二、112 年度半年結算(112.1.1-112.6.30)，執行之結果包含業務收入 138,845,722 元，業務成本與費用 161,142,944 元，業務短絀 22,297,222 元，業務外收入 5,146,067 元，業務外費用 353,181 元，業務外賸餘 4,792,886 元，本期短絀 17,504,336 元。

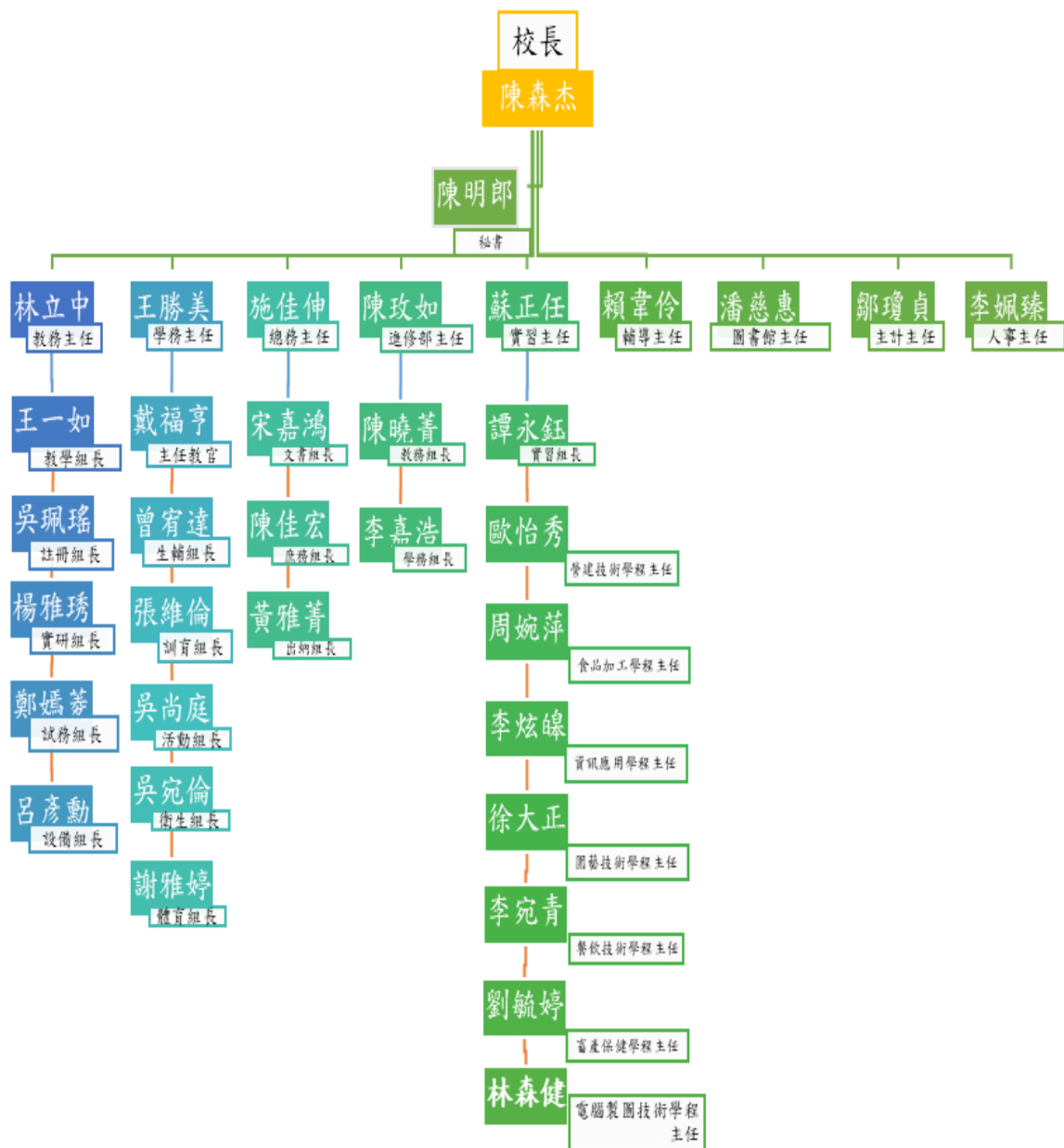
人事室李珮臻主任

一、本校 112 學年組織員額編制概況：

(一)日間部核定班級數：綜合高中 33 班、普通班 12 班、資源班 1 班，核定 46 班；進修部核定 2 班。

(二)112 學年預算員額：校長 1 人，教師 121 人(新增 6 人)、輔導教師 4 人、職員 27 人、教官 5 人、技工友 6 人，約僱護理人員 1 人，總計 165 人。

(三)行政組織架構圖：



二、人員動態

112 學年新進正式教師名單

服務單位 任教科別	姓名	新職	備註
美術科	吳珮瑤	註冊組長	112 學年度公立高級中等學校教師介聘
英文科	吳宛倫	衛生組長	委託教育部辦理 112 學年度公立高級中等學校教師甄選
地球科學	吳尚庭	社團活動組長	委託教育部辦理 112 學年度公立高級中等學校教師甄選
國文科	陳姿伶	導師	委託教育部辦理 112 學年度公立高級中等學校教師甄選
畜產保健科	譚永鈺	實習組長	自辦 112 學年教師甄選
合計	5 人		

112 學年新進代理教師名單

任教科別	姓名	備註
生物科	林郁潔	懸缺
美術科	張家慈	懸缺
地球科學科	楊鈞恩	懸缺
國文科	蔡詠齊	懸缺
英文科	黃懷萱	懸缺
數學科	林郁秀	懸缺
全民國民科	李嘉浩	懸缺
餐飲技術學程	林灝珈	懸缺

任教科別	姓名	備註
畜產保健學程	羅祈量	育嬰留停缺
營建技術學程	劉俊宏	懸缺
園藝與休閒學程	徐大正	懸缺
特殊教育科	李建達	
合計	12 人	

三、重要權益提醒

(一)112 學年第 1 學期子女教育補助費自即日起受理申請，並請於 9 月 28 前(四)至雲端差勤系統填報申請書並檢附申請表 1 份及繳費證明文件 1 份送至本室俾憑辦理請款核銷作業。

注意事項：

1. 重讀學生及留級生不得請領教育補助費。
2. 已獲有軍公教遺族就學費用優待條例享有公費、減免學雜費之優待，或已領取其他政府提供之獎助，或全免或減免學雜費者，不得申請子女教育補助。

(二)生活津貼(結婚、生育等等)補助於事實發生之日起 3 個月內辦理，請同仁注意時效，逾時喪失權利。

(三)依規定本校 40 歲以上(40 歲以下僅給予公假)教職員每 2 年身體健康檢查補助申請，補助金額 \$ 4,500 元，為維護同仁身體健康 111 年符合健康檢查同仁請善加利用。

(四)欲參加 113 學年教師介聘之同仁，請於 112 年 9 月 30 日前至人事室登記，以利日後教評會討論審議。

(五)擬申請 112 學年退休之同仁，請於 112 年 9 月 30 前至人事室登記，本室將陳報國教署以利經費概算之編列。

四、法令宣導：

※※※人事室性騷擾、性侵害、職場霸凌防治宣導資料※※※

(一)本校於人事室網頁設置「性別平等、性騷擾防治專區」、「職場霸凌防治專區」，內有本校行政規則、相關法規、相關網站。

為保護教職員工不受威脅，建立友善的工作環境，提升教職員工性別平權之觀念，消除工作環境內源自於性或性別的敵意因素，以保護教職員工不受性侵害、性騷擾及職場霸凌之威脅，請同仁詳閱並遵守相關規範，如有疑似情事發生時或知有上述事件發生時，請即刻依相關規定向本室提出申請。

(二)兼職規定：教育部發布「公立各級學校專任教師兼職處理原則」、「國立各級學校兼任行政職務教師兼職處理辦法」，考試院會同行政院訂定發布「公務員發表職務言論同意辦法」、「公務員兼職同意辦法」。

臚列重點如下：

1. 教師至教育部訂定之課程綱要編輯教科用書、教師用書或教師手冊所定之出版組織兼職，以兼任顧問及編輯職務為限，應符合下列各款規定：
 - ① 不得有商業行為。
 - ② 不得與職務、職權相牴觸。
 - ③ 不得同時參與教科圖書審定及學校教科圖書選用作業。
2. 教師兼任職務不得影響本職工作，且應符合校內基本授課時數及工作要求；以執行經常性業務為主者，其兼職時數每週合計不得超過八小時。
3. 教師兼職費之支給，依軍公教人員兼職費支給表辦理。
 - ① 基於法令規定或經權責機關核准有數個兼職者，每月最多得領受 2 個兼職費，且總額以 17,000 元為限。
 - ② 單一兼任職務兼職費領受每月以 8,500 元為限。
4. 教師兼職除相關法令規定隨職務異動或當然兼職者外，應事先提出申請，並經學校書面核准。於期滿續兼或兼職職務異動時，應重行申請。
5. 教師得於下班時間從事下列行為：
 - ① 具社會公益性質之活動或其他非經常性、持續性之工作。
 - ② 依個人才藝表現，獲取適當報酬，並得就其財產之處分、智慧財產權及肖像權之授權行使，獲取合理對價。
6. 教師從事前項行為，不包括至校外從事補習、家教之教學活

動。

(三)違法兼職之懲處相關規定：

1. 撤職處分（公務員服務法）：

①第 13 條：公務員不得經營商業或投機事業。

②第 22 條：「公務員有違反本法者，應按情節輕重，分別予以懲處，其觸犯刑事法令者，並依各該法令處罰。」規定辦理。

2. 記過處分（公立高級中等以下學校教師成績考核辦法第 6 條第 1 項第 5 款第 7 目）：在外補習、違法兼職，或藉職務之便從事私人商業行為。

3. 考績列四條三款留支原薪（公立高級中等以下學校教師成績考核辦法第 4 條第 1 項第 3 款第 4 目）：未經校長同意，擅自在外兼課兼職。

4. 列為教學不力或不能勝任工作情事（依據教育部 109 年 11 月 11 日令，教師法第十六條第一項第一款所稱「教學不力或不能勝任工作」認定情形：在外補習、違法兼職，或於上班時間從事私人商業行為。

(四)重申教師不得性侵害、性騷擾、性霸凌、體罰或霸凌學生，如因該等事由，情節重大或造成學生身心嚴重侵害，經查屬實，得依教師法第 14 條予以解聘、停聘或不續聘。

(五)學校校長、教師、職員或工友知悉服務學校發生疑似校園性侵害、性騷擾或性霸凌事件者，應依規定於 24 小時內通報本校教官室，未依規定通報者可依性別平等教育法、教師法、公立高級中等以下學校教師成績考核辦法及公務人員考績法等規定予以懲處及罰鍰。

(六)員工協助方案（EAP）宣導：本室訂定「員工協助方案」推動計畫，並置於人事室網頁供同仁下載參閱，服務項目如下：

1. 法律諮詢服務：由外部資源提供同仁法律諮詢服務。
2. 財務諮詢服務：由外部資源提供同仁財務諮詢服務。
3. 心理健康諮商服務：由外部資源提供同仁心理健康諮商服務。

4. 醫療保健諮詢服務：由內外部資源提供同仁醫療保健諮詢服務。

5. 其他諮詢服務：由外部資源提供同仁其他諮詢服務。

① 幼兒托育

I. 臺南市安平托育資源中心

II. 臺南市新市托育資源中心

III. 居家托育（保母）服務

IV. 臺南市社區保母系統：

② 家庭教育

臺南市家庭教育中心：凡設籍臺南市的市民，皆可參加該中心所舉辦的各種家庭教育相關活動，對家庭教育有個別需求者，可透過 412-8185 家庭教育諮詢專線（手機撥打請加上 02），由家庭教育志工以電話諮詢、個別諮詢等方式，提供家庭教育服務。

五、工作報告：

（一）票選 111 學年度教師評審委員暨 112 學年教師成績考核委員，本室將於校務會議後在人事室開票。

1. 國立臺南附屬高級中學 **112 學年度教師評審委員選舉**請至 <https://forms.gle/8D8hqrbuoTpA8M4J9> 網址線上投票(限用本校 gmail)

注意事項：

① 委員之任期自 112 年 9 月 1 日至 113 年 8 月 31 日止。

② 本校教師評審委員會組成人數為 **15** 人，除校長、家長會代表為當然委員外，餘 13 人應由教師選舉產生，依「國立臺南附屬高級中學教師評審委員會設置要點」規定，任一性別委員應占委員總數 3 分之 1 以上；未兼行政職務之教師不得少於委員總額之 2 分之 1。

③ 依上開規定，本次應選舉女性教師不得低於 4 人；男性教師不得低於 4 人；未兼行政職務教師不得低於 8 人。

④ 每人請圈選 1 人。

（二）國立臺南附屬高級中學高級中學 111 學年度教師考核委員選

舉請至 <https://forms.gle/zQnF3XSQBDWs12X36> 網址線上投票(限用本校 gmail)

注意事項：

- ①委員之任期自 112 年 9 月 1 日至 113 年 8 月 31 日止。
- ②本校成績考核委員會組成人數為 11 人，除教務、學務、輔導、教師會代表及人事主任為當然委員外，餘 6 人應由教師票選產生，依「公立高級中等以下學校教師成績考核辦法」規定，任一性別委員應占委員總數 3 分之 1 以上；委員每滿 3 人應有 1 人為未兼行政職務教師。
- ③依上開規定，本次應選舉未兼行政職務教師不得低於 4 人。
- ④每人請圈選 1 人。

柒、臨時動議：無。

捌、散會：上午 11 時

112年升學成績優良教師獎勵名單

感謝家長會贊助，提供112年輔導高三升學成績優異教師獎金。

以下為獎勵名單：

序號	姓名	獎金總額	獎金備註
1	林森健	500	製圖學程主任 301統測專二達前標
2	歐怡秀	1000	營建學程主任 302統測專二達頂標
3	李炫皞	1000	資訊學程主任 303、304統測專一達前標
4	李宛青	1000	餐飲學程主任 305統測專一達頂標
5	劉毓婷	1000	畜產學程主任 306統測專二達前標 撰寫特殊選才推薦函,輔導學生上榜
6	徐大正	500	園藝學程主任 307統測專一達前標
7	李承穎	500	食品學程主任 撰寫特殊選才推薦函,輔導學生上榜
8	莊碧蓮	1500	301達國立大學標準 \geq 80% 301統測專一達前標
9	陳英梅	2000	302達國立大學標準100% 302、305統測國文達前標
10	孫淑婷	2500	303達國立大學標準 \geq 50% 303、304統測專一達前標 303、304統測專二達前標 導師輔導學生參加特殊選才上榜
11	陳玫君	2000	304達國立大學標準 \geq 80% 303、304統測英文達前標
12	林昇龍	1500	305達國立大學標準 \geq 50% 305、307統測數學達前標
13	毛麗英	2000	306達國立大學標準 \geq 80% 306統測國文達前標 導師輔導學生參加特殊選才上榜
14	蔡政君	2500	307達國立大學標準 \geq 80% 307統測國文達頂標 303、304統測國文達前標

15	許瑛珺	500	308達國立大學標準 \geq 50%
16	林麗芃	1000	309達國立大學標準 \geq 50% 導師輔導學生參加特殊選才上榜 撰寫特殊選才推薦函,輔導學生上榜
17	葉玟蘭	500	310達國立大學標準 \geq 50%
18	蔡瓊慧	1500	311達國立大學標準 \geq 50% 301、308統測國文達前標
19	雷棋雄	500	導師輔導學生特殊選才上榜
20	黃惠瑞	1500	314達國立大學標準 \geq 50% 311、314學測社會前標人數50%以上
21	陳元修	2000	315達國立大學標準 \geq 50% 311、314學測社會前標人數50%以上 314分科測驗地理前標人數50%以上
22	秦鳳英	1000	311、314學測社會前標人數50%以上
23	陳泓達	500	314學測國文前標人數50%以上
24	鍾風雅	500	301統測英文科達前標
25	許銓義	500	302統測英文科達前標
26	潘美宜	1500	301、302、306、309統測數學科達前標
27	林政佑	1500	303、304統測數學科達頂標 308統測數學科達前標
28	呂彥勳	500	301統測專一達前標
29	陳明朗	500	301統測專二達前標
30	施佳伸	1000	302統測專一達頂標
31	劉俊宏	1000	302統測專一達頂標
32	黃柏儒	1000	302統測專二達頂標

33	林漢彰	1000	303、304統測專一達前標
34	陳淑君	1000	303、304統測專二達前標
35	汪瓊香	1000	305統測專二達頂標
36	林灝珈	1000	305統測專二達頂標
37	王一如	500	306統測專一達前標
38	邱基碩	1000	307統測專二達頂標
39	陳嬋	1000	307統測專二達頂標
40	周婉萍	1000	308、309統測專二達前標

國立臺南大學附屬高級中學
校務發展計畫書
112-115 學年度



目錄

壹、 前言	1
貳、 計畫依據.....	2
參、 計畫期程.....	2
肆、 環境掃描-SWOTS 分析	3
伍、 學校願景與學生圖像.....	10
陸、 校務經營目標.....	14
柒、 具體措施.....	16
捌、 各處室發展計畫.....	22
(壹) 教務處(112~115 學年度).....	22
(貳) 學務處(112~115 學年度).....	27
(參) 總務處(112~115 學年度).....	33
(肆) 實習處(112~115 學年度).....	42
(伍) 輔導處(112~115 學年度).....	51
(陸) 圖書館(112~115 學年度).....	64
(柒) 人事室(112~115 學年度).....	70
(捌) 主計室(112~115 學年度).....	77
(玖) 進修部(112~115 學年度).....	81

壹、前言

日本水利工程師八田與一於 1920 年起興建烏山頭水庫，為培養水利與農業人才，建議創立本校。爰此本校創設於民國 28 年（日本昭和十四年）四月一日，原名「臺南州立臺南農業學校」，分設農業、獸醫畜產、農業土木等三科，修業期限五年。1959 年校名更改為「臺灣省立臺南高級農業職業學校」。於民國 91 改制隸屬國立臺南師範學院，隨著師院升格為大學，於 92 年更名為「國立臺南大學附屬高級中學」。



本校創校至今已八十餘年，在歷任校長卓越領導及校內歷年教職員工同仁的努力之下，本校一直是臺南地區最為人稱道的學校之一。民國四十 40、50 年代，臺灣經濟發展以農業為導向，本校以培育農業人才投入基層農業生產為目的。

民國 85 年教育部推動綜合高中學制，試探學生性向興趣，延緩學生分流時間，促進學習效果。本校於民國 86 開始試辦，辦學成效卓著，廣獲教育界及學生家長認同。民國 94 年停止職業類科招生，全面改為綜合高中學制並增設普通高中 4 班。目前維持每年級綜合高中 11 班，普通高中 4 班。合計日間部 45 班，進修部 3 班，學生總人數約一千五百人左右。本校綜合高中學制設有電腦製圖、營建技術、資訊應用、餐飲技術、畜產保健、園藝與休閒、食品加工等七個專門學程及學術社會、學術自然等 2 個學術學程。

本校位居永康市中心，與臺南市東區緊鄰，附近交通便利，是一所綜合型高中；設有普通高中及綜合高中兩種學制。在臺南都會中心是唯一具有農業群之學校，且本校占地遼闊達 33 公頃，校園草木扶疏宛如置身公園，是讀書求知的最佳環境，同時設有探索園區及農牧綜合教育園區，在這先天具備之基礎上更需要把握契機，轉化成為學校發展優勢，塑造學校課程特色。

創校以來即為農業發展重要學校，但經過轉型為綜合高中並增設普通科之後學校大幅進步，目前有 48 個班，其中普通科 12 班、綜合高中 33 班、進修部 3 班，學生 1486 人。教師素質優良，熱忱專業，教不厭，誨不倦；學生勤奮學習，蔚為良好學風。

為使本校校務永續發展，邁向精緻、優質，達成共同願景，延續銜接前期計畫，特擬定本校校務發展計畫。

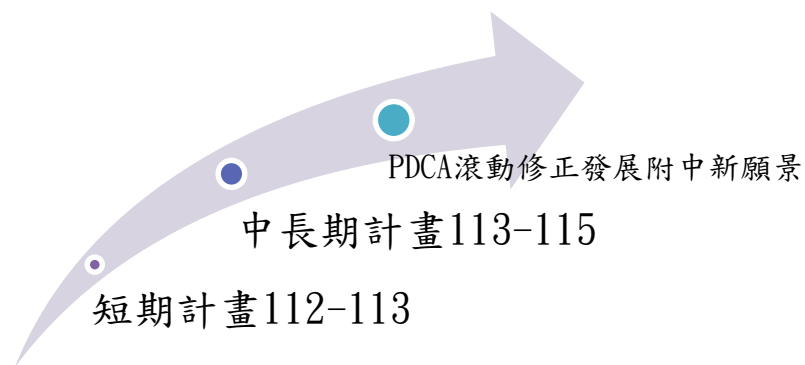
貳、計畫依據

- 一、十二年國教課程綱要
- 二、高級中等教育法及施行細則。
- 三、普通高級中學課程綱要。
- 四、教育部推動之各項教育政策。
- 五、本校校園整體發展規劃書。
- 六、本校校園美化綠化規劃小組會議結論。
- 七、歷次校務會議共識與結論。
- 八、相關會議結論。

參、計畫期程

自 112 學年度起至 115 學年度為止，為期四年，計畫分期如下：

- 一、短期計畫：112 學年度至 113 學年度執行並檢視校務發展計畫達成項目與待精進項目，並修訂中長期計畫。
- 二、中長期計畫：113 學年度至 115 學年度依據前一期校務發展計畫執行成果，擘劃中長期計畫，以達學校永續發展目標。



肆、環境掃描-SWOTS 分析

一、SWOTS 矩陣分析

<p>學校 SWOT 矩陣分析</p> 		內部	
		優勢 (S)	劣勢 (W)
		<ol style="list-style-type: none"> 1. 具普高及綜高雙軌學制，課程多元，適合發展校本特色課程。 2. 具有農牧綜合園區適合發展農業教育，同時擁有設備完善的探索教育園區，適合發展體驗教育。 3. 教師學經歷豐富，具專業能力，有利帶動學生學習成長。 4. 提供學生多元學習環境，並鼓勵學生參與各項活動。 	<ol style="list-style-type: none"> 1. 綜高無科主任及技師之編制，造成專門學程老師須肩負教學及維護設備之困擾。 2. 教師社群偏向自我成長式研習，缺乏產出型的策略反饋。 3. 綜高學制，相關產學合作，亟待克服時間之限縮。 4. 實習工廠設備維護、更新經費龐大。 5. 校舍偏舊，實習場館急需整建。
外部	機會 (O)	<ol style="list-style-type: none"> 1. 雲嘉南區域教學資源中心與技職校院策略聯盟之協助，提供開設多元課程之資源。 2. 課綱與政策的鬆綁，鼓勵教師跨領域協同教學。 	<p style="text-align: center;">優勢-機會(SO)</p> <ol style="list-style-type: none"> 1. 塑造學校課程特色。 2. 利用綜高課程彈性、延後分化之特色，妥善規畫課程，吸引同學就近入學。 <p style="text-align: center;">劣勢-機會(WO)</p> <ol style="list-style-type: none"> 1. 進行校務教育需求評估分析，做為學校發展策略之參考。 2. 積極爭取經費補助以改善設備不足之處。

	<p>3. 綜高學校相繼退場，善用機會建立臺南區指標學校。</p> <p>4. 臺南區高中跨校共備聯盟，引入課程設計之外部資源。</p>	<p>3. 透過隸屬之大學及技專校院端之資源，提供學生大學預修課程之選擇。</p> <p>4. 掌握現有學校優勢，創造價值，成就學生多元展能。</p>	<p>3. 配合社區活動之推行、以提高社區民眾對本校之評價。</p> <p>4. 凝聚共識，宣導學校特色，成為永康地區最優質的校園以減少少子化所帶來的衝擊</p>
<p>威脅 (T)</p>	<p>1. 大學考招變革方案左右新課綱實施。家長對學校辦學績效仍停留在升學榜單。</p> <p>2. 綜高學程仍偏向升學導向，對務實致用能力有待加強。</p> <p>3. 綜高退場增多，恐有綜高邊緣化之可能。</p> <p>4. 少子化影響，生源銳減，學生素質，差異擴大。</p>	<p>優勢-威脅(ST)</p> <p>1. 成立主題式教師社群，設計課程，改善學生學習。</p> <p>2. 辦理新課綱研習及教育方向之說明，建構新思維，面對變革。</p> <p>3. 塑造學校特色，建立優質校風，吸引優秀同學至本校就讀。</p>	<p>劣勢-威脅(WT)</p> <p>1. 課發會進行課程評鑑，並邀請學者專家諮詢指導。</p> <p>2. 辦理優質化之各項活動，凝聚共識，強化教師專業社群之運作與對話。</p> <p>3. 強化教師動能，教師專業學習社群運作，帶動特色課程之形成。</p>

二、學習環境掃描與因應策略

以終為始思考南大附中面對新課綱最大的課題，就是教師動能和課程研發，透過教師社群的運作模式，促使各科科內和跨科產生對話，可以共備可以研發教材，再透過外在資源的刺激，促使本校教師動能增強可以更活化自身的教學。

項目	內部		外部	
	優勢 Strengths	劣勢 Weaknesses	機會 Opportunities	威脅 Threats
課程 規劃 相關 行政 工作	<ol style="list-style-type: none"> 1. 教師社群高度自發。 2. 處室協作順暢，主動申請計畫，積極提升教學效率。 3. 依照課程規劃開設課程，且所送審之課程規劃都能順利通過。 	<ol style="list-style-type: none"> 1. 經費無法符合所有課程。 2. 行政教師身兼新計畫與新課程。 3. 行政教師更替影響計畫執行效率。 	<ol style="list-style-type: none"> 1. 臺南大學課程諮詢指導。 2. 多項計畫挹注資源(國際教育、行動學習、均質化、扶弱學習)，邀請專家學者指導課程創新。 3. 新課綱實施提供多元課程機會。 	<ol style="list-style-type: none"> 1. 考招變革方案不明。 2. 行政與教學的研習甚多，影響課務。 3. 計畫經費核撥緩慢影響實際實施期程。
課程 發展	<ol style="list-style-type: none"> 1. 多元課程的開設使學生更有競爭力。 2. 彈性學習的實施可使學生有更多的探索體驗課程。 3. 教師可利用的資源更多後，發展課程的動力更強。 	<ol style="list-style-type: none"> 1. 教師習慣學科本位規劃課程，跨學科整合有待加強。 2. 選課系統仍待強化，如可以有公用免費版本更好。 3. 素養導向之教學設計課程為新年度之課程難處。 	<ol style="list-style-type: none"> 1. 教師願意至友校進行觀議課、跨學科共備。 2. 教師能以社群為主，進行主題式、連貫性之工作坊。 3. 課綱與政策的鬆綁，鼓勵教師跨領域協同教學。 	<ol style="list-style-type: none"> 1. 社區家長對於非考科之課務發展較不具期待性 2. 課程發展需要時間淬鍊，家長偏重成績忽略成就，或多或少影響本校課程發展的方向及深度。

項目	內部		外部	
	優勢 Strengths	劣勢 Weaknesses	機會 Opportunities	威脅 Threats
教學 活化	<ol style="list-style-type: none"> 1. 教師能以「未來人才培育」發想課程。 2. 新進教師挹注創新教學。 3. 打破界線，以主題、學習目標發想學生為本課程。(如跨領域美感教育) 	<ol style="list-style-type: none"> 1. 場邊觀望者尚需時間了解設計新課程。 2. 觀望新課綱塵埃落定，等待其他教師、社群或學科中心開發課程以套用。 3. 自行撰寫非本科課程教案能力薄弱。 	<ol style="list-style-type: none"> 1. 台南教務主任聯盟跨校邀請課程開設選修、探究實作的工作坊。 2. 跨校教師至不同學校共備，腦力激盪研創新教法。 3. 跨縣市至他校觀摩。 	<ol style="list-style-type: none"> 1. 教師員額不足，教學時數過多，教師無力研發新型教法，採取最低能量之教學講述法。 2. 家長對教學法無概念，只要求班級秩序和學生分數。
學生 學習	<ol style="list-style-type: none"> 1. 精彩的活動搭配多元的選修課程，改變學習樣貌。 2. 所有校本課程著重核心能力的培養，讓學生可以有系統的漸進學習。 3. 彈性時間及多元選修提供學生多樣性學習。 	<ol style="list-style-type: none"> 1. 課程的改變不一定立刻看到能力的提升。 2. 選修課程的要求標準不一，且課程的作業將影響學科表現，一時難以調整學習心態。 	<ol style="list-style-type: none"> 1. 新課綱降低每學期必修科目，多元選修課程提供適性揚才的機會。 2. 素養導向的課綱培養能適應解決社會問題的未來人才。 3. 學生學習歷程檔案建置增進學生個人學習成果及多元學習之意願。 	<ol style="list-style-type: none"> 1. 手機易造成學生分心，無法專注於課程。 2. 家長不一定願意認同新課綱及其對學習所帶來的新變化，希望偏重學科的加深加廣。

項目	內部		外部	
	優勢 Strengths	劣勢 Weaknesses	機會 Opportunities	威脅 Threats
教師專業發展	<ol style="list-style-type: none"> 1. 教師具數位資訊工具，樂於使用數位載具融入教學。 2. 教師能以校本課程核心能力以學生為思考核心進行課務討論和調整教學方式。 	<ol style="list-style-type: none"> 1. 教師新課綱認知程度差異造成計畫推動之摩擦。 2. 跨領域課程的不易規劃共備時間。 3. 願意設計新課程之教師能量大，課程種類卻變雜，增加備課難度、降低續航力。 	<ol style="list-style-type: none"> 1. 台南區高中跨校共備聯盟運作順利，由教務主任工作圈引入課程設計之外部資源與專家並共享至台南區所有高中職教師。 2. 教師探索自我興趣，選讀第二專長或至大學進修研究所碩士博士班。 	<ol style="list-style-type: none"> 1. 友校教師積極設計新課程以及新課綱課程的鬆綁，部分教師尚未做好準備而固守既有課程。 2. 教專轉型為教師專業發展支持系統，影響教師對於制度與政策的信任。
課室空間	<ol style="list-style-type: none"> 1. 校地遼闊場地多元，適合多元課程發展，以農場為主的食農教育、探索場地的探索課程、定向課程為本校特色課程之一。 2. 各學程有科館作為特色課程發展之用。 	<ol style="list-style-type: none"> 1. 教學區為老式建築，預備教室數量少，做為調整上課空間困難。 2. 教學區為老式建築，對於身障生之班級配置須在一樓，對於校園整體班級配置規劃較為困難。 3. 自學空間多為老舊教室及空 	<ol style="list-style-type: none"> 1. 申請增建無障礙設之包含斜坡道及電梯，提供行動不便同學上下樓之方便。 2. 國教署自學空間改造計畫提供本校改造學習空間經費挹注機會。 3. 申請重建老舊教學大樓提供新的自習空間。 	<ol style="list-style-type: none"> 1. 老舊建築逐棟申請更新重建時程長，擴充教學區教室空間迫在眉睫。 2. 教室老舊在吸引國中生就讀常為不利因素。

項目	內部		外部	
	優勢 Strengths	劣勢 Weaknesses	機會 Opportunities	威脅 Threats
		間，缺乏外在美觀。		

重點發展課題	因應策略
新課綱規劃和實施	<ol style="list-style-type: none"> 1. 於新舊課綱並存期間，進行活動、資源、硬體、空間、問題之盤整與因應規劃。 2. 發展校本學生能力素養圖像，呈現與九大素養能力聯結關係。 3. 發展本校學科知識地圖與學生學習地圖，確定校本特色願景與發展方向，定位學校課程重點。 4. 規劃多元選修發展時程與課程規劃大方向。 5. 規劃校訂必修發展時程與課程規劃大方向。 6. 規劃彈性學習與團體活動發展時程與課程規劃大方向。 7. 以課程核心小組主軸連結教學研究會、課發會、教務會議及相關工作坊、研習。 8. 所有教師和行政團隊充分體認課綱轉銜的必要改變和新課綱核心理念。 9. 課程規劃均符應課綱理念和學校辦學願景。
推動多元教學	<ol style="list-style-type: none"> 1. 提供教師差異化教學增能研習 2. 確認各學科之適性教學規劃與試行 3. 鼓勵與協助教師成立社群和依課程需求共同備課 4. 規劃分組教學與試行協同教學 5. 盤整補救教學資源，以了解教師補救教學成效並重新規劃課程 6. 遴聘友校、教育局、學思達、國教院課程專家引導課程設計之策略。
深化教師專業素養	<ol style="list-style-type: none"> 1. 辦理深解新課綱工作坊。 2. 以學生圖像思考設計主題式課程。

	<ol style="list-style-type: none"> 3. 建立課程專屬社群基地，逐步落實自學型的共備、觀課、議課，樂於分享教學策略與成果。 4. 教師自發參加區域型或前導學校課程設計、課綱工作坊、成果分享研習。 5. 多元且持續辦理校際課程交流。 6. 協助教師公開觀課與發表
<p style="text-align: center;">課室空間</p>	<ol style="list-style-type: none"> 1. 盤點校內既有空間，針對閒置空間由總務處收回作為重新規劃。 2. 積極申請國教署自學空間及教學場域老舊設備更新及改善計畫。 3. 積極申請國教署學校實習場域翻新再造計畫。 4. 積極申請老舊教學大樓重建，增加課室空間。 5. 各科館空間提高利用率，並開放給普高或其他學程有需求班級。 6. 規劃校內空間提供大中小型規模之演講或學習場域。

伍、學校願景與學生圖像

一、學校願景

本校前身為國立臺南高農，自一所高職轉變成為綜合型高中，辦學績效為臺南地區成長最為迅速的學校。自改制以來本校教育核心理念就是在培養一個健全的學生，此健全的學生，不僅有全備的通識包含知識、見識和器識，更重要的是能培養高尚的情操、健全的人格、完美的道德、持續的學習和宏觀的眼光。

學校願景是校務發展方向的引領，代表學校發展的方向、做法、風格和價值觀，目的在形塑學校文化；特別是本校具普通高中、綜合高中兩種學制，能均衡發展普通高中學術涵養、職業教育技術導這兩個層面。尤其十二年國教啟動後，面對未來教育環境的各種衝擊，期待凝聚全校共識，在既有學校核心理念下，擬與同仁努力的辦學的核心價值是：幸福快樂、優質學校-培育「具有國際觀，與世界接軌的新時代公民」。希望學生在優質的環境之中能快樂學習，那從內心散發出來的快樂感就是一種幸福，自己能尋求幸福，也能共創班級團體的幸福。

在此教育核心價值之下，用心實現教育理想，我們希望形塑的學校意象、風格和文化，並以簡潔易記為原則，提出五項學校願景：人文、創新、多元、適性、永續。茲將其要義分述如下：

- (一)「人文」：代表「人文素養」，當然也包含藝術涵養層面。希望透過人文教育提昇對人的敏感度來培養人道精神，厚植深具人文與藝術涵養的現代公民，營造具有人文與藝術氛圍的優質校園。
- (二)「創新」：代表「創造學習」，鼓勵開放思考及動手做的學習態度，進而形塑啟動未來創新的人才；學校的學習有創意，引領學生的思維更靈活，表現自然不同凡響。
- (三)「多元」：代表「多元卓越」，強調尊重、合作、溝通的品格，具備在地出發、世界宏觀的多元視野，進而形塑卓越領導人才，同時能發掘孩子的多元智能，同樣重視每種智力，塑造讓學生發展個人才能的環境。
- (四)「適性」：代表「適性揚才」，以學生為學習主體，讓每個學生都能選其所適、愛其所選，進而成就每個孩子，這也是綜合高中的價值之一，希望能涵養自我適性選讀的終生學習態度。
- (五)「永續」：代表「永續教育發展」，包含校園規劃與建築、校園生態循環、能源資源與應用、安全與防災等，逐步達成綠色學校。



學校願景

二、學生圖像

本校的核心理念：適性揚才、多元進路、全人教育、溫馨校園

(一)欣賞優點，成就每一個孩子

- 1.發掘孩子的多元智能，同樣重視每種智力，塑造讓學生發展個人才能的環境。
- 2.讓孩子找到自信，自我超越，邁向成功—做最好的自己。

(二)培養現代公民

- 1.厚植能帶走的的能力。
- 2.以品德、品質、品味為主軸，以領導人才培育模式教育學生。

(三)營造溫馨的學習氛圍

- 1.以學習為主體、核心素養為導向的學習環境
- 2.倡導互助、關懷、尊重、民主的觀念。

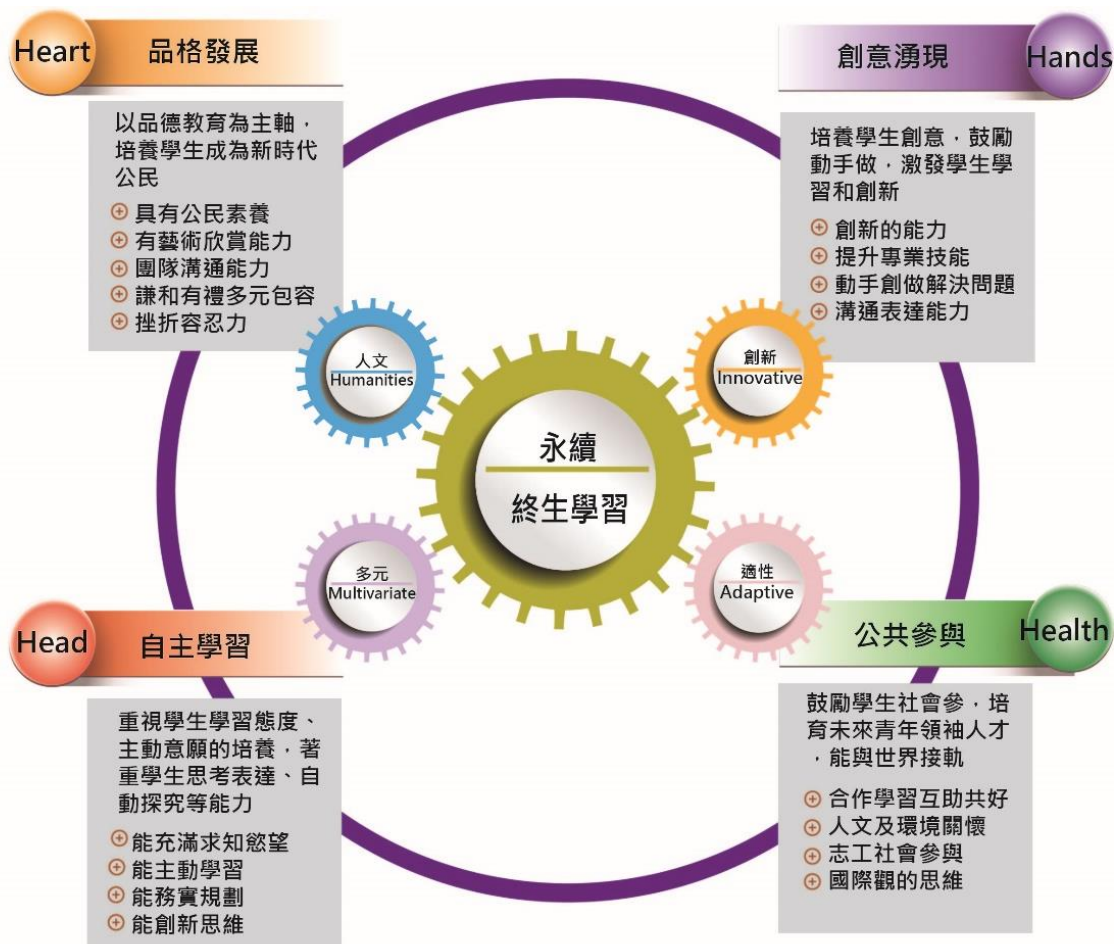
在此教育理念之下期盼學生在優質的環境之中能快樂學習，那從內心散發出來的快樂感就是一種幸福，自己能尋求幸福，也能共創班級團體的幸福。在這基礎之上我們提出了「公共參與-身(Health)、品格發展-心(Heart)、創意湧現-手(Hands)、自主學習-腦(Head)」4H 兼優的人才圖像。

第一公共參與：鼓勵學生社會參與，培育未來青年領袖人才，提倡志願服務觀念、提升社會公民素養，培養學生合作學習、跨界思考的視野。

第二品格發展：以品德、品質、品味為主軸，培養學生成為新時代公民。達到做人有品德、做事有品質、生活有品味的有品人生。

第三創意湧現：「動手做•實現夢想」為核心，培養學生創意，鼓勵動手做，激發學生學習和創新，同時能具備良好表達能力，溝通發表自己的創意。

第四自主學習：重視學生學習態度、主動意願的培養，在課程設計上能將學生思考表達、自動探究、互助共學等能力納入。



4H 兼優的學生圖像

陸、校務經營目標

為營造幸福快樂、優質學校-培育「具有國際觀，與世界接軌的新時代公民」的學校核心價值，塑造 4H 兼優的學生學習圖像，以培育具有國際觀，與世界接軌的新時代公民。在此提出學校四個發展目標：

一、多元適性學習，推動國際教育(達成願景：多元、適性)

十二年國教課程綱要總綱強調落實學生適性多元選修，各領域課程綱要已降低共同必修學分，增加選修空間，學校所開設之選修學分數應為學生應修習學分數之 1.2 至 1.5 倍，以增加學生適性修課之選擇及機會；未來亦將依據新課綱總綱規定，設置課程諮詢教師，提供學生選課輔導與諮詢，以積極引導學生適性學習及發展。所以要以學生為學習主體的思考角度，強調適性學習、多元智慧的應用，成就每一個孩子。此外，學生要能與國際接軌，學校就要重視國際教育，培養學生世界公民的意識，透過教育國際化的過程，瞭解國際社會，發展國際態度，培育具備國家認同、國際素養、全球競合力、全球責任感的國際化人才。

二、精進創新教學，強化教師專業(達成願景：多元、人文)

教師專業知能與教學知能是教師有效教學的基礎，所以能強化教師專業，提升教學知能，並將教師的增能收斂目標為精進教學。由於教師的創新教學是帶動學生表現創新的重要關鍵，為因應教育變革及未來社會發展趨勢，教師亦需具備多元軟實力，透過教師專業學習社群(PLC)，跨科或是跨校共同備課，藉由資訊融入教學、行動學習等策略導入創意教學，同時善用教學數位平臺、翻轉教室工作坊，彙集相關標竿案例，提供教師教學的重要資源，尋求未來教師創新教學的多元可行途徑。

三、深化務實致用，落實操作實習(達成願景：多元、創新)

發展務實致用之專業群科特色課程，以促進綜高學程之特色發展，以實務操作為原則，並應著重於結合學校特色、學生就業進路需求及跨科整合之實習課程以形塑學校辦學特色，確實建構職教課程內涵，順應產業興革之現狀，充分鏈結產學動態，以徹底達到學用合一的終極目標

四、營造幸福校園，活用校地資源(達成願景：人文、永續)

所謂幸福校園包含形塑溫馨校園、人文校園、發展科技校園、呈現藝術校園、建構安全校園、建置健康校園、力呈永續校園、建立無障礙校園；特別本校占地三十餘公頃，校地廣闊，除了一般教學區外還有農牧綜合園區、設備完善的探索教育園區，更有歷史建物舊職務宿舍區，將廣大校地

利用做系統性思考再活化，以提供學校發展的資源。

柒、具體措施

學校發展以校務發展藍圖為方向，達到以學生為主體-適性發展、教師為中心-專業教學、家長為助力-鼓勵參與、社區為資源-互助共榮的理想，茲將辦學具體措施規畫如下：

一、為達成「多元適性學習，推動國際教育」目標，擬定以下措施，積極實踐達成目標：

(一)生涯輔導適性教學

1. 協助學生進行生涯規劃與準備、未來進路與發展
2. 規劃生涯進路輔導-志願選填、四技二專升學管道、申請(甄選)入學模擬面試、備審資料準備、模擬面試、高三升學資訊網頁。
3. 推動社區團體與學校互動機制，分享生涯經驗。
4. 建構學生學習歷程系統，學生藉此資訊平臺，建置個人學習心得、記錄學習過程及成過、累積個人完整的修課紀錄與學習表現檔案，於升學時提送大學或是科大審查。
5. 落實學習成效不佳預警輔導追蹤，強化補救學習成效。
6. 提升拔尖學習成效。
7. 辦理學程分流、選組家長說明會。
8. 完善學程分流輔導、選組輔導，並加強大學科系探索、生涯規劃輔導。

(二)培養終身學習態度

1. 透過課程設計引導學生培養積極的學習動機。
2. 激發高昂的學習興趣-辦理定期考、模擬考、進步獎獎勵，辦理學測、統測前誓師激勵活動。
3. 幫助學生建立可達成的學習目標-輔導學生、班級訂定超越自我指標
4. 培養堅強的學習意志-透過演講、影片榜樣激勵，建立同儕共學機制，強化家長-導師-科任老師聯繫機制。

(三)強化創意思考能力

1. 鼓勵各科研提教學特色方案，例如：國際文化週、STEM 科學/科技/數學等跨科特色、遠哲科學創意週、創意發明。
2. 設置創課教室，鼓勵學生動手做，發揮創意。
3. 辦理或參加創意競賽活動，例如專題競賽、科展、機器人大賽、

遠哲科學、創意發明競賽、抗震盃競賽等。

(四)提升藝文美感素養

1. 創造美感教育環境，推廣生活美學運動。
2. 重視藝術與美感之課程與教學。
3. 創造美感環境，推廣生活美學。
4. 推動當前藝術教育相關政策及計畫，例如：美感教育計畫、校園美感環境再造計畫、協助藝術類社團成立及發展等。

(五)提升師生國際視野

1. 從中小學國際教育所涉的「融入課程、國際交流、教師專業成長、學校國際化」等四個面向，推動國際教育。
2. 積極推動國際教育交流計畫-透過接待國外教育團體、到國外實地參訪或體驗當地教育環境，或安排扶輪社之外籍生就讀，以培養學生外語能力、瞭解多元文化。
3. 精緻化辦理國際教育旅行，於教育旅行之中融入更多教育元素並能與國外學校締結姊妹校，邀請互訪。
4. 強化學生參加國際交流及國際教育活動所需的多元外語能力並鼓勵學生體驗國際競合經驗，厚植邁向國際舞臺的實力。
5. 添加國際化的學習元素。

二、為達成「精進創新教學，強化教師專業」目標，擬定以下措施，積極實踐達成目標：

(一)規劃適性多元課程

1. 儘速完成 12 年國教新課綱施行之規劃及試行。
2. 配合新課綱降低共同必修學分，增加選修空間之方向，提供加深、加廣課程供學生選讀。
3. 擴大學校開設多元選修課程的能量與品質，從現況中精進，逐步銜接新課綱的理念、精神與架構。
4. 協調大專校院到校開設預修課程，供學生選修。
5. 協調大專校院、社會教育機構或文化機構師資到校開設多元選修課程
6. 善用「彈性學習時間」，包含學生自主學習、選手培訓、充實補強性課程及學校特色活動等。

(二)建造雲端教學平台

1. 建置校內線上學習系統，併同免費資源(均一教育平台、DeltaMOOCx、大學端磨課師平台)，配合學生彈性學習時間，利用自己的載具，或是由學校登記借用之載具，讓學生能加深加廣學習或是做為補強學習，強化學生自主學習。
2. 提供校內教師雲端教學資料之建置，提升教師教學、學生學習之方便性。

(三)多元化教學與評量

1. 鼓勵教師除了傳統口述教學外，能以學生為中心，強調學生口頭發表、實際操作、學習共同體，並應運用資訊設備、教學媒體、行動載具輔助教學進行，營造學習氣氛。
2. 多功能學習-融入不同議題，豐富教學素材，達到認知、技能、情意三合一之學習目標。
3. 以內涵多元、過程多元、方式多元、計分多元，並實施多元評量。

(四)提升教師專業發展

1. 提升教師評量專業，辦理試題分析研究、辦理教學評量技術研討、教學觀摩。
2. 鼓勵參與教師專業學習社群(PLC)，辦理跨科、跨校共同備課。
3. 創新或優良教師獎勵方案：教材編選、教學設計創新、教學研究創新、教學指導優良績效。
4. 辦理學校增能工作坊，有效促進教師精進能量。
5. 辦理新進教師輔導。

(五)設計創新教學方法

1. 提升教師知能並收斂成果轉化為創新教學。
2. 鼓勵教師製作優良數位教材，學生利用行動載具，透過教學資源平台與各搜尋引擎，讓學生在不受限制的學習氛圍中，進行加深增廣的線上學習
3. 善用行動學習策略，改變教師之教學模式，並活化教室內之教學歷程。
4. 研發不同科目應用行動裝置於教學之教學活動。

三、為達成「深化務實致用，落實操作實習」目標，擬定以下措施，積極實踐達成目標：

(一)發展群科教學特色

1. 凝聚各學程共識建立各學程特色課程-提及某職業科別就聯想到本校某個學程所實施的課程
2. 以大學合作模式(垂直整合)、校際夥伴模式(水平互助)、產學合作模式(左右逢源)，三面向緊密配合營造學程特色。
3. 透過「發展務實致用特色課程實施要點」計畫之補助，發展務實致用特色課程。

(二)充實實習教學設備

1. 使各學程實習教學設備符合 12 年國教新課綱學校本位課程設備標準，落實技職教育目標，強化學生專業技能。
2. 持續申請第三期技職再造經費，汰舊實習設備。
3. 透過優質化、均質化計畫，更新實習、實驗設備。
4. 加強實驗室教學支援，改善專科教室設備管理。
5. 整合教室資訊教學設備，建置班級數位講桌。

(三)務實專業技能精進

1. 強化課程體系與實作能力養成。
2. 建立實作及問題導向之學習型態。
3. 規劃職能導向課程內容，鼓勵學生取得相應之職業證照。
4. 配合聘業界專家協同教學實施辦法，豐富實習課程內容，提升師生專業技能。
5. 透過大專院校師資實務課程、場地設備，協同專業技能精進輔導
6. 鼓勵參與職科技能競賽。

(四)強化安全衛生教育

1. 課堂強調實驗室(實習工廠)安全衛生守則及相關規定，將安全衛生觀念納入教學活動中。
2. 重視實習及實驗場所安全管理(瓦斯管理、化學藥品、不明藥品、實驗室廢液、電氣設備、.....等)，防範造成校園危險。
3. 檢視全校緊急應變措施及通報程序，灌輸師生緊急應變觀念。
4. 檢視實驗室消防設備位置暨逃生避難方向示意圖。
5. 落實「整理、整頓、清潔、標準化、教養」做好安全衛生管理，防止實習工廠工安意外。

(五)涵養職業道德倫理

1. 課程中加強職業道德與倫理教育，培養正確之工作價值觀。

2. 落實實習課程之操作，養成學生做事踏實的敬業精神。
3. 教師經常灌輸正確觀念以身教、言教、境教潛移默化學生職業道德倫理。

四、為達成「營造幸福校園，活用校地資源」目標，擬定以下措施，積極實踐達成目標：

(一)營造溫馨校園環境

1. 營造溫馨校園文化，打造附中故事樹(書)的網路平台，以每則故事比喻成一隻故事樹上的小松鼠，希望將每隻小松鼠背後的正向、溫馨、勵志的感動故事，透過網路、分享散播於校園，形成一種正向力量。
2. 落實正向管教的理念，協助學生發展自尊、自我控制，並與別人建立健康和諧的關係。
3. 透過相關非正式課程活動，整合言教、身教、制教、境教、心教，推動品德教育。

(二)營造人文學習環境

1. 學校是師生、校友和社區居民的生活空間，學校應形塑具有人性關懷及教育理念人文環境,以發揮「人、境」互動，潛移默化的境教功能。
2. 設立南附 TED，邀請達人、校友或是同學針對自己擅長的主題進行精彩的演說。
3. 舉辦文藝相關活動、文藝競賽、文藝展覽等活動，呈現藝術校園。
4. 參加全國高級中等學校閱讀心得寫作比賽、小論文比賽，培養文藝寫作能力。

(三)樂活諮商輔導環境

1. 充實學校輔導設備，增進學校輔導教師工作效能。
2. 依學校輔導工作場所設置基準改善輔導環境，提升學生輔導工作成效。
3. 發揮探索園區場地優勢，配合探索課程之實施，實施班級輔導建構班級向心力。

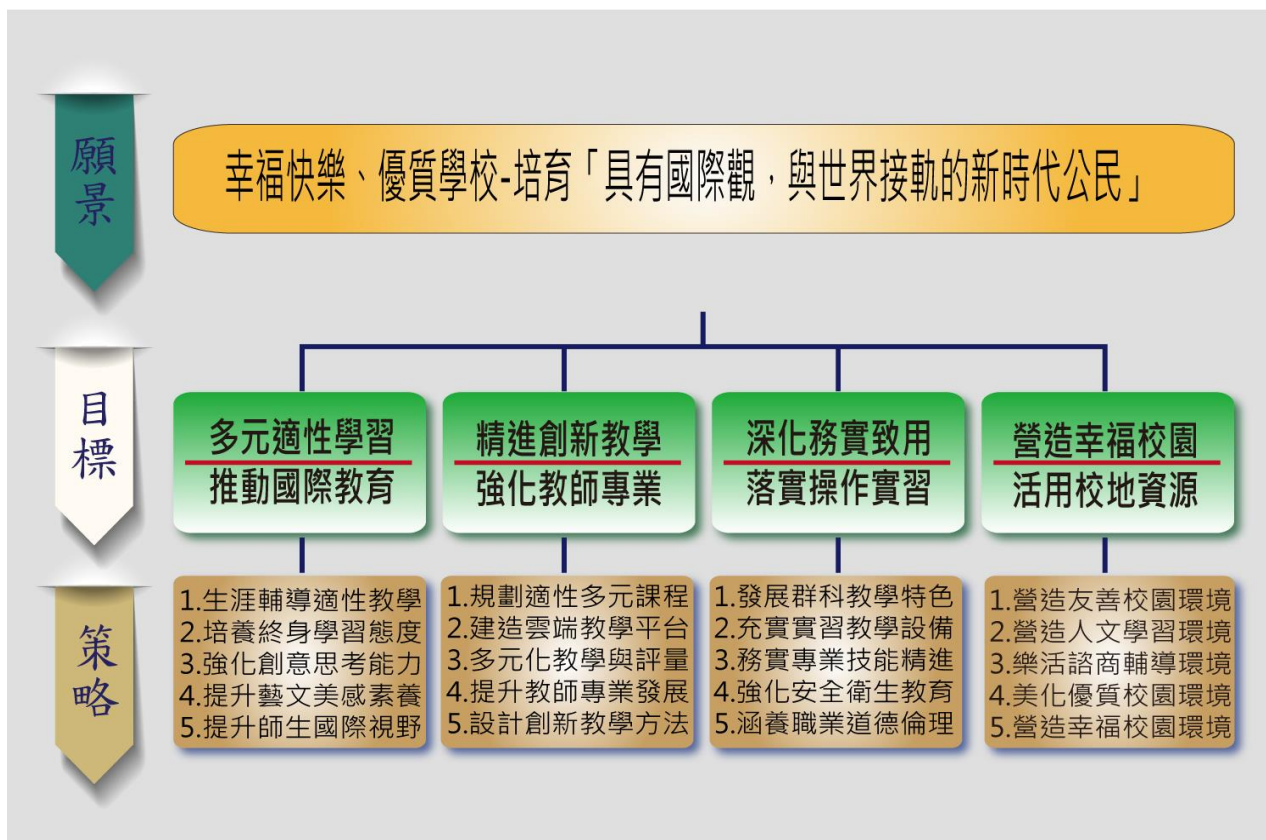
(四)美化優質校園環境

1. 由校內設立校園環境美感教育籌劃工作小組，勘查校內景觀突兀、違和之景點規劃美化及改造計畫，以建立校園整體美感。

2. 設置各項藝術設施和作品，包括公共藝術，以美化校園，營造校園主題學習情境。
3. 定期養護校園的綠化、美化環境。
4. 維護校園植物標示牌，編輯校園植物圖鑑，成立校園網路植物園，透過植物標示牌之 QR code 快速瀏覽網路植物園資料，並可融入生物科或是園藝學程的教學活動。

(五)營造幸福校園環境

1. 發展科技校園-建置多功能數位校園平台以整合學校行政系統，並規劃網路作業系統例如：差勤管理、設備報修、教室預約、教學設備借用、校園電力監控及管制等。
2. 擴大校園無線網路涵蓋率，利用管制系統管理學生帳號登入及開放時間。
3. 建立無障礙校園持續改善無障礙設施，改善校園不友善角落。
4. 建構安全校園-加強校園死角之警示系統、廁所安全警鈴系統、監視系統之整合。
5. 檢視校園建築，系統性思考，整體規劃校園環境，活化廣大校地利用，力呈永續校園。



辦學願景與目標

捌、各處室發展計畫

(壹)教務處(112~115 學年度)

一、計畫目標

本處之願景與目標分述如下：

(一)發展願景

教務處以配合國教政策，訂定並推動教務相關之各項規章及計畫，以期營造溫馨、具人文素養的讀書環境，培養學生終身學習之概念、強化創意思考能力，以提升學生國際視野、達成全人教育之目的。

(二)發展目標

- 1.配合推動十二年國教，達到有教無類、因材施教、適性揚才、多元進路與優質銜接之教育目標。
- 2.提供學生適性探索及統整學習的環境。
- 3.發展教師專業社群以帶動學校課程發展與教師教學品質。
- 4.建立優質學習環境，強化入學端招生工作之質量。
- 5.提升學生外語能力、國際跨域移動的能力及國際視野與格局。
- 6.推動數位資訊教育，建置校園優質數位環境。
- 7.透過活化教學發展特色課程及活動，凝聚社區認同感與資源互惠共享。
- 8.提升學生自主學習能力，展現優質學習歷程表現。

(三)111 學年度具體成果

- 1.111 學年度高職優質化輔助方案執行 2,031,869 元，執行率 94.51%。申請 112 學年度高職優質化輔助方案核定 198 萬元通過。
- 2.申請 112 年國際教育精進計畫-國際交流計畫項目 179,820 元。
- 3.執行 111 學年度英語文課程全英語授課計畫 300,000 元，112 學年度膺續辦理。
- 4.112 年 5 月 24 日辦理校內課程學習成果及自主學習成果競賽。
- 5.透過教育部活化空間專案建置多元學習空間(圖書館一樓)完成。
- 6.透過教育部提升職場英文計畫辦理全民英檢、多益檢定班，另辦理英語文古蹟導覽、高雄大學商業英語文營隊及中信金融管理學院 ICRT 及 AI 體驗活動。
- 7.透過高職優質化辦理自主學習教師增能研習。

二、發展策略

(一)短期計畫：

- 1.針對 108 課綱之課程實施與行政運作，持續檢討精進，定期於會議上宣達本校課程計畫特色。
- 2.透過高職優質化經費辦理教師社群及專業發展活動。
- 3.鼓勵教師發展並建置數位教學檔案，以提升教學品質及服務效能。
- 4.透過各項宣導機制如辦理課程選課說明會、家長座談會、建置專屬課程諮詢網頁以落實學生適性選課之精神。
- 5.配合國教署政策建置排配課、學籍系統之雲端向上集中，接續強化各項線上行政運作功能。
- 6.持續辦理校內學習歷程檔案競賽觀摩，以落實推動自主學習之精神。
- 7.透過本校特色活動與課程，邀集國中端家長及學生參與學程博覽會。

(二)中長期計畫：

- 1.持續辦理並落實高職優質化計畫，精進學校特色。
- 2.申辦國際教育計畫，推動國際交流，提升教師學生國際觀與國際移動力。
- 3.完善學習歷程平台之使用流程與規劃，協助學生自主上傳，使能順利符合新課綱之考招趨勢。
- 4.因應國家推動之雙語政策，逐步建置推動雙語教學之軟硬體設備與師資。
- 5.與實習處合作，發展食農教育之課程模組，以產出校本課程專屬之食農教育平台，推廣至鄰近社區之國中、國小，強化招生能量。
- 6.配合圖書館持續推行空間改造計畫並辦理閱讀理解策略系列活動，提升學生閱讀素養。

三、計畫內容與實施方法

國立臺南大學附屬高級中學推動校務發展計畫各處室辦理之具體行動方案實施辦法及期程一覽表					
組別	計畫內容	配合相關辦法	實施期程	預期目標	績效評估
一	針對 108 課綱之課程實施與行政運作,持續檢討精進,定期於會議上宣達本校課程計畫特色。	高職優質化輔助方案	●全學年 ○上學期 ○下學期	如期完成	●優 ○良 ○中 ○可 ○差
			●短程計畫 ○中程計畫 ○長程計畫		
二	透過高職優質化經費辦理教師社群及專業發展活動。	高職優質化輔助方案	●全學年 ○上學期 ○下學期	如期完成	●優 ○良 ○中 ○可 ○差
			●短程計畫 ○中程計畫 ○長程計畫		
三	鼓勵教師發展並建置數位教學檔案,以提升教學品質及服務效能。		●全學年 ○上學期 ○下學期	如期完成	○優 ●良 ○中 ○可 ○差
			●短程計畫 ○中程計畫 ○長程計畫		
四	透過各項宣導機制如辦理課程選課說明會、家長座談會、建置專屬課程諮詢網頁以落實學生適性選課之精神。		●全學年 ○上學期 ○下學期	如期完成	●優 ○良 ○中 ○可 ○差
			●短程計畫 ○中程計畫 ○長程計畫		
五	配合國教署政策建置排配課、學籍系統之雲端向上集中,接續強化各項線上行政運作功能。		●全學年 ○上學期 ○下學期	如期完成	●優 ○良 ○中 ○可 ○差
			●短程計畫 ○中程計畫 ○長程計畫		

**國立臺南大學附屬高級中學推動校務發展計畫各處室辦理之具體行動方案實施辦法
及期程一覽表**

組別	計畫內容	配合相關辦法	實施期程	預期目標	績效評估
六	持續辦理校內學習歷程檔案競賽觀摩，以落實推動自主學習之精神。	學習歷程檔案競賽辦法	<input type="radio"/> 全學年 <input type="radio"/> 上學期 <input checked="" type="radio"/> 下學期 <hr/> <input checked="" type="radio"/> 短程計畫 <input type="radio"/> 中程計畫 <input type="radio"/> 長程計畫	如期完成	<input checked="" type="radio"/> 優 <input type="radio"/> 良 <input type="radio"/> 中 <input type="radio"/> 可 <input type="radio"/> 差
七	透過本校特色活動與課程，邀集國中端家長及學生參與學程博覽會。		<input checked="" type="radio"/> 全學年 <input type="radio"/> 上學期 <input type="radio"/> 下學期 <hr/> <input checked="" type="radio"/> 短程計畫 <input type="radio"/> 中程計畫 <input type="radio"/> 長程計畫	透過優高邀集國中端師長及學生參訪體驗課程	<input type="radio"/> 優 <input type="radio"/> 良 <input checked="" type="radio"/> 中 <input type="radio"/> 可 <input type="radio"/> 差
八	持續辦理並落實高職優質化計畫，精進學校特色。	高職優質化輔助方案	<input checked="" type="radio"/> 全學年 <input type="radio"/> 上學期 <input type="radio"/> 下學期 <hr/> <input type="radio"/> 短程計畫 <input checked="" type="radio"/> 中程計畫 <input checked="" type="radio"/> 長程計畫	如期完成	<input checked="" type="radio"/> 優 <input type="radio"/> 良 <input type="radio"/> 中 <input type="radio"/> 可 <input type="radio"/> 差
九	申辦國際教育計畫，推動國際交流，提升教師學生國際觀與國際移動力。	教育部國際教育SIEP計畫。	<input checked="" type="radio"/> 全學年 <input type="radio"/> 上學期 <input type="radio"/> 下學期 <hr/> <input type="radio"/> 短程計畫 <input checked="" type="radio"/> 中程計畫 <input type="radio"/> 長程計畫	112 學年度年度申辦成功	<input type="radio"/> 優 <input checked="" type="radio"/> 良 <input type="radio"/> 中 <input type="radio"/> 可 <input type="radio"/> 差
十	完善學習歷程平台之使用流程與規劃，協助學生自主上傳，使能順利符合新課綱之考招趨勢。		<input checked="" type="radio"/> 全學年 <input type="radio"/> 上學期 <input type="radio"/> 下學期 <hr/> <input type="radio"/> 短程計畫 <input checked="" type="radio"/> 中程計畫 <input type="radio"/> 長程計畫	如期完成	<input type="radio"/> 優 <input checked="" type="radio"/> 良 <input type="radio"/> 中 <input type="radio"/> 可 <input type="radio"/> 差
十一	因應國家推動之雙語政策，逐步建置推動雙語教學之軟硬體設備與師資。		<input checked="" type="radio"/> 全學年 <input type="radio"/> 上學期 <input type="radio"/> 下學期 <hr/> <input type="radio"/> 短程計畫 <input type="radio"/> 中程計畫 <input checked="" type="radio"/> 長程計畫	建置多元教學空間以活化教學能量	<input type="radio"/> 優 <input checked="" type="radio"/> 良 <input type="radio"/> 中 <input type="radio"/> 可 <input type="radio"/> 差

**國立臺南大學附屬高級中學推動校務發展計畫各處室辦理之具體行動方案實施辦法
及期程一覽表**

組別	計畫內容	配合相關辦法	實施期程	預期目標	績效評估
	<p>與實習處合作,發展食農教育之課程模組,以產出校本課程專屬之食農教育平台,推廣至鄰近社區之國中、國小,強化招生能量。</p>		<p>●全學年 ○上學期 ○下學期</p> <hr/> <p>○短程計畫 ●中程計畫 ○長程計畫</p>	<p>尚未落實,廣 續執行</p>	<p>○優 ○良 ○中 ●可 ○差</p>

(貳)學務處(112~115 學年度)

一、計畫目標

本處之願景與目標分述如下：

(一)發展願景

學務處發展目標以引導學生具備多元學習、品德陶冶、健康促進、民主法治及國際視野作為主要發展方向。培養學生未來做為世界公民所需具備之基本能力素養。

(二)發展目標

1.培養學生良好的生活常規

主要協助學生適應在校之生活及培養其人際互助合作之正面態度。除了培養學生良好的生活常規，建立學生正確的道德判斷外，更希望能經由「教學」與「活動」的結合，透過各類服務學習活動，引導學生體驗、省思與實踐，進而促進學習與成長的腳步。

2.落實友善校園

加強生活教育，培養學生民主法治精神，注重道德規範，持續推動性別平等教育融入各科教學，期能以服務、輔導與尊重的理念，培養快樂學習、創意思考、批判是非、勇敢負責、積極服務、民主自律、尊重他人的現代公民。

(三)111 學年度具體成果

- 1.上下學期各項防災安全教育與演練(防震、防災演練)，檢討防護設施及逃生路線。
- 2.球場配合太陽能光電建置並啟用(藍球場、排球場、網球場)。
- 3.籃球場籃框老舊汰舊更新。
- 4.老舊體育教具汰舊更新(桌球拍)。
- 5.游泳池水質過濾系統及水溫加熱系統更新。
- 6.重訓教室雨天滲水改善。
- 7.請假、獎懲、點名等系統完成線上數位化建置並施行。
- 8.防疫期間學生在校發生身體不適或發燒等症狀時之暫時預防性隔離空間之設置。
- 9.加強流行疾病預防宣導，嚴格執行外校人員入校管控及學生入校體溫量測等措施。
- 10.辦理生命教育講座。

- 11.辦理各項多元化的活動與競賽。各項球類比賽、運動會；各類相關節慶壁報比賽。
- 12.管樂團年度成果發表音樂會(1120817 於雅音樓展演)。
- 13.舉辦校園演唱會、歡送畢業生聯歡會等大型活動。
- 14.定期維修保養探索教育園區的各項設施。
- 15.辦理探索教練培訓班。

二、發展策略

(一)短期計畫：(112-113 學年度)

1.落實各項健康安全措施宣導

- (1)落實防災安全教育與演練，每學年兩次全校防震、防災演練，並定期檢討防護設施及逃生路線。
- (2)加強流行疾病預防宣導，確實執行外校人士入校管控措施；師生若有呼吸道疾病症狀時，避免到校上課，暫時在家休養，待身體康復後再回校園。休養期間採線上上課方式，以維護學生受教權，及避免疫情在校園內擴散。
- (3)學生在校期間發現身體不適或發燒等症狀時處理流程及暫時預防性隔離空間之規劃。

2.改善教學設施

- (1)完成游泳池浴廁老舊翻新工程。
- (2)配合國教署規定將學籍系統等數位化學生資料上傳集中建置。

3.強化師生活動空間

- (1)定期維修保養探索教育園區的各項設施。
- (2)持續各項體育設施教具汰舊更新。

4.辦理生命系列活動，提供學生激發創意與體驗學習之機會

5.每學期持續辦理生命教育、品德教育、性別平等教育相關講座。

6.辦理環境教育活動及講座，讓學生養成垃圾分類習慣，並加強宣導資源回收再利用觀念，最終以達垃圾減量的目標。

7.推廣志工服務精神，培育學生志工規劃及參與活動，由服務過程中體驗、學習。

- (1)鼓勵學生志工參與校園環境營造計畫。由學生志工參與校園的清潔、美綠化、佈置等工作。

(2)鼓勵學生志工參與「文化導覽」、「府城探查」等活動，協助外縣市或外國來訪學生瞭解台南之美。

8.規劃辦理多元化的活動與競賽

(1)辦理例行性的班際活動及競賽。

(2)辦理體育相關活動與競賽，每年11月舉辦校慶運動會，並於2-6月相繼辦理各項球類競賽活動。

(3)配合各類節慶（母親節、教師節、聖誕節等），規劃辦理相關活動。舉辦各類相關節慶壁報比賽、管樂聖誕表演活動等。

(4)辦理管樂團年度成果發表音樂會。每年固定舉辦管樂團及校友音樂會。

(5)規劃辦理各項晚會活動。學務處監督，由學生班聯會、畢聯會等規劃，訓練學生負責與籌辦活動能力。

9.推廣探索教育，使本校成為全國探索體驗教育之指標學校

(1)為落實本校探索教育之理念，持續擴增探索教練人才庫，並強化提升教練的本職學能，每年持續辦理教練培訓班。

(2)加強對外宣傳，增進鄰近社區內學校及各機關團體參與園區活動的意願。

(3)對弱勢、偏鄉、社區族群提供探索體驗，使探索教育的功能得以充分發揮。每年固定舉辦免費社區居民親子探索教育體驗活動，充份發揮探索設備功能，並達成宣傳、敦親睦鄰目的。

(4)建置園區內風雨鋼棚，讓雨天探索活動實施能更多元。

10.推動校園國際化，藉由國際間各種學生交流活動，使學生體驗多元文化

(1)辦理國際教育旅行及教育參訪，使學生親身體驗異國文化，並促進國際間校際之交流，透過辦理國際教育旅行、接待外國學生參訪團體、外籍交換學生等國際教育活動，拓展學生國際視野。進一步締結國際姐妹校或合作備忘錄，建立國際夥伴關係。

(2)接待外國學生參訪團體，國際高中學生訪問接待活動，並安排適當交流課程。善盡地主情誼並藉此增進學生對異國文化之瞭解。

(二)中長期計畫：(114-115學年度)

1.尋求大學或技專院校資源協助

(1)與臺南大學民俗體育中心合作支援師資發展本校民俗體育特色。

(2)與臺南大學體育系合作發展本校體育活動。

(3)與臺南大學音樂系合作，支援本校管樂團發表場地之租金減免，及大型樂器之借用。

2.改善教學設施

持續爭取體育館建置經費補助款。

3.強化師生活動空間

(1)持續探索教育園區各項設施的維修保養。

(2)持續擴增重訓教室設施。

4.辦理生命系列活動，提供學生激發創意與體驗學習之機會

(1)持續辦理探索教育活動，鼓勵學生參與。

(2)籌組寒暑假偏鄉小學探索體驗營。

5.推廣志工服務精神，鼓勵學生參與各類公益團體志工服務，培育學生志工規劃及參與活動，由服務過程中體驗、學習。

6.規劃辦理多元化的活動與競賽

(1)持續辦理管樂團年度成果發表音樂會。

(2)結合社區規劃辦理各項晚會活動。

7.推廣探索教育，使本校成為全國探索體驗教育之指標學校

(1)每年持續辦理教練培訓班，擴增教練團人員數量，並提高教練團人員素質。

(2)持續加強對外宣傳，增進各級學校、各民間團體、公司行號利用參與園區活動來提升員工團隊合作意願訓練。

(3)持續每年對弱勢、偏鄉、社區族群提供探索體驗，固定舉辦免費社區居民親子探索教育體驗活動。

8.推動校園國際化，藉由國際間各種學生交流活動，使學生體驗多元文化。

9.持續辦理國際教育旅行及教育參訪，拓展學生國際視野，建立國際夥伴關係。

三、計畫內容與實施方法

國立臺南大學附屬高級中學推動校務發展計畫各處室辦理之具體行動方案實施辦法及期程一覽表						
組別	計畫內容		配合相關辦法	實施期程	預期目標	績效評估
生輔組	一	落實各項健康安全 措施宣導		●全學年 ○上學期 ○下學期 ●短程計畫 ○中程計畫 ○長程計畫	如期完成	●優 ○良 ○中 ○可 ○差
	二	改善教學設施、強化 師生活動空間		●全學年 ○上學期 ○下學期 ●短程計畫 ●中程計畫 ●長程計畫	如期完成	○優 ●良 ○中 ○可 ○差
訓育組	三	辦理生命系列活動， 提供學生激發創意 與體驗學習之機會		●全學年 ○上學期 ○下學期 ●短程計畫 ●中程計畫 ●長程計畫	如期完成	●優 ○良 ○中 ○可 ○差
衛生組、 活動組	四	辦理環境教育活動 及講座、推廣志工服 務精神，結合服務體 驗之學習，並達成垃 圾減量與學生個人 參與志工學習之目 標		●全學年 ○上學期 ○下學期 ●短程計畫 ●中程計畫 ●長程計畫	如期完成	●優 ○良 ○中 ○可 ○差
	五	規劃辦理多元化的 活動與競賽		●全學年 ○上學期 ○下學期 ●短程計畫 ○中程計畫 ○長程計畫	如期完成	●優 ○良 ○中 ○可 ○差
	六	推廣探索教育，使本 校成為全國探索體 驗教育之指標學校		○全學年 ○上學期 ●下學期	如期完成	●優 ○良 ○中

**國立臺南大學附屬高級中學推動校務發展計畫各處室辦理之具體行動方案實施辦法
及期程一覽表**

組別	計畫內容	配合相關辦法	實施期程	預期目標	績效評估
			<input checked="" type="radio"/> 短程計畫 <input checked="" type="radio"/> 中程計畫 <input checked="" type="radio"/> 長程計畫		<input type="radio"/> 可 <input type="radio"/> 差
衛生組、活動組	七 推動校園國際化，藉由國際間各種學生交流活動，使學生體驗多元文化		<input type="radio"/> 全學年 <input type="radio"/> 上學期 <input checked="" type="radio"/> 下學期 <input checked="" type="radio"/> 短程計畫 <input checked="" type="radio"/> 中程計畫 <input checked="" type="radio"/> 長程計畫	如期完成	<input type="radio"/> 優良 <input checked="" type="radio"/> 良 <input type="radio"/> 中 <input type="radio"/> 可 <input type="radio"/> 差
	八 尋求大學或技專院校資源協助		<input checked="" type="radio"/> 全學年 <input type="radio"/> 上學期 <input type="radio"/> 下學期 <input type="radio"/> 短程計畫 <input checked="" type="radio"/> 中程計畫 <input checked="" type="radio"/> 長程計畫	如期完成	<input checked="" type="radio"/> 優良 <input type="radio"/> 良 <input type="radio"/> 中 <input type="radio"/> 可 <input type="radio"/> 差

(參)總務處(112~115 學年度)

一、計畫目標

本處之願景與相標分述如下：

(一)發展願景

總務處的主要業務可分為三個主要發展面向，分別為：使教師的教學工作能夠順利發展、使學生的學習能友善完成、使校園永續發展。其主要發展面向分述如下：

1. 教師教學

總務處協助建造成合適的教學環境。提供教師在教學時，能夠配合教學需求的空間，以順利推展課程，並且配合課綱的課程設計，分別從獨立、整合及跨領域的視角，規劃合適的教學空間。

2. 學生學習

總務處提供營造合宜的學習環境。提供學生在學習時，能夠以友善空間為出發點，建設校園生活及學習空間，讓學生能樂在學習，並在友善的環境中成長。

3. 校園永續

總務處持續推展校園永續發展。校園中任何的建設，從完成的那一刻開始，就會隨時間的推演而開始老舊，需要維護、修繕、更新。校園如果過於老舊、沒有跟隨時代進步加以更新，將會影響每年國中學生及家長的選讀本校的意願。為使南大附中能夠永續發展，必須持續改善及更新校園建設。

(二)發展目標

本校歷史悠久，多數的設施設備老舊，已面臨必須大幅修繕及汰舊換新。尤其各棟校舍大多老舊，面臨漏水、滲水、壁癌、粉刷層剝落、電力系統、給水、排水系統的修繕，空間規劃不合時宜。因此，總務處於 107 年初建立校園整體性的規劃，再依輕重緩急分區分期施作，逐步完成各項設施設備的更新或增設，並且根據法令變更及時代趨勢與變革，每年均做微型調整，以符合新時代校園的需求。

(三)106~111 學年度具體成果

1. 107 年 2 月完成校門口地坪改善。原校門入口處瀝青路面破損嚴重，利用農曆年節期間，剷除舊瀝青，重鋪鋼筋混凝土路面。

2. 107 年 3 月消除造成行動障礙的階梯。校內多處階梯，經常造成學生跌倒，經考量後打除階梯改為斜坡，以利行動不便者行動；並在地面層之階梯塗刷油漆，以利視力不便者能清楚辨視。
3. 107 年 4 月完成厚生樓與正德樓連接走廊之墊高工程。原連接走廊每逢下雨便積水，造成師生通行之困擾，墊高後已經完全改善。
4. 107 年 12 月完成行政大樓前地坪整修，並定名為南農廣場。
5. 108 年 4 月完成操場 PU 人工跑道。原操場跑道為紅土，經常造成學生滑倒及滑倒後受傷嚴重，於 107 年 9 月撰寫計畫向體育署申請補助經費 988 萬，並於 108 年 4 月 1 日本校 80 週年校慶啟用，並隨即辦理 80 週年校慶運動會，師生及校友同歡。
6. 108 年 11 月完成土木館、畜產館、正德樓及行政大樓共十間廁所修繕。
7. 109 年 8 月完成教學區 45 間教室及部分行政空間之 LED 燈具汰換，除提高室內照度外，亦有效節約電力支出。
8. 110 年 2 月完成圖資大樓新建工程。圖資大樓自 102 年發包設計至 105 年發生履約爭議。於 106 年 8 月新任團隊上任後積極處理，並於 107 年 4 月重新啟動設計，108 年 7 月動工，歷經團隊合作，群策群力，於 109 年竣工、110 年 2 月取得使用執照。
9. 111 年 8 月完成籃球場、網球場、排球場及皮克球場(五人制足球場)之太陽能光電球場(風雨球場)。完成後大幅改善學生運動的舒適度。
10. 111 年 11 月完成正德樓東側一到三樓廁所改善工程。原廁所老舊、通風及採光不良、水壓不足，總務處於 109 年 9 月撰寫計畫向國教署申請改善計畫補助 600 萬。其間遭遇疫情，源物料價格大漲、人工缺乏，經歷多次招不順，在團隊克服各種困境，於 111 年 2 月完成工程招標，並順利於 111 年 11 月開放使用。
11. 112 年完成從餐飲科館經樂揚樓、圖書館、食品加工廠、宿舍至圍牆之排水溝。由於原水溝為磚造、年久多處崩坍，因此配合圖資大樓之興建，總務處撰寫計畫，向國教署專案申請補助經費，獲國教署同意補助 400 萬元。全案於 112 年 2 月完成建設，將可順利將餐飲科館、樂揚樓、圖書館、機械館及宿舍周邊之雨水，順利排出至永二街之市府雨水下水道。
12. 112 年完成正樓德中央後側經園藝科館、畜產科館、造園場之周邊排水工程。由於原水溝為老舊磚造水溝且斷面太小排水量不足，且無溝蓋，

長年來造成多位學生，行動時踩空、跌入溝內，而造成腳部傷害。於 111 年向國教署撰寫計畫，向國教署專案申請補助經費，獲國教署同意補助 350 萬元。全案於 112 年 4 月完成建設。

13. 112 年完成學生腳踏車棚經餐飲館、烹飪教室及樂揚樓之排水工程。原學生腳踏車棚前方無排水溝，因此每強降雨，雨水直接灌入學生腳踏車棚，並積水最高達 7 公分高，造成學生出入不便。於 111 年向國教署撰寫計畫，向國教署專案申請補助經費，獲國教署同意補助 350 萬元。全案於 112 年 5 月完成建設。
14. 112 年完成敬業樓屋頂防水工程。敬業樓三樓為電腦教室，原屋頂層雖有撤設鋼棚，但於強降雨時，仍會積水且滲漏至三樓教室。於 110 年向國教署撰寫計畫，向國教署專案申請補助經費，獲國教署同意補助 400 萬元。全案配合敬業樓高壓電力改善於 112 年 6 月完成建設。
15. 112 年完成敬業樓屋頂高壓電力改善。本校於 110 年校內九度發生無預警停電，更一度造成，第 8 節輔導課及進修部停課，雖經台電協助復電，但由於高壓電力設備老舊，因此總務處撰寫高壓電力設備改善計畫書，向國教署申請專案補助，獲國教署同意補助 650 萬。本案除由設計單位完成設計外，並送台電進行圖審，再進行施工，完工後亦取得台電報竣驗證，以提高本校的用電安全。

二、發展策略

(一)短期計畫

1. 配合 108 課綱，微調、整合及活化教學空間

因應新課綱的需求，普高及學術學程彈性及多元學習課程，以及專門學程新設實習課程的大幅增加，均需要規劃新的教學空間，以符合課綱的要求。總務處將配合教務處及實習處，重新調配現有的教學空間，以及將老舊的空間，以多元使用角度，活化現有教學空間。

2. 校園綠美化先期整體規劃

目前學校環境是花木扶疏，但整體空間過於平淡，缺乏色彩。學生的學習空間都侷限在教室空間，除體育課程外，沒有合適的室外空間可供學生學習的環境。總務處於 106 年底爭取部分經費委託專業環境景觀設計單位，先為學校規劃出整體性的綠美化設計，並於 107 學年度第一學期之開學校務會中發表成果。先期規劃結合農校意象，布置學習角落、校園駐足的節點，再串接這些意象、角落、節點，形成整體新的活力校

園空間。另以整體規劃著手，避免零散式的建設並在先期規劃時，就先做好分期分區的工作，並據此申請補助經費，按區按期建設。

3. 電力系統

目前學校的電力系統過於老舊，電力負載接近臨界值，在學校多年的發展下，新增的設施設備，使得原有的供電不足，形成有些區域電壓不足不穩的現象。本處將委託專業機電設計單位，針對學校現有用電狀況，並預估未來的用電發展趨勢，重新規劃合理的整體配電規劃，並在規劃同時劃分出合理的分區分期改善計畫，並配合每年的急迫性工程經費申請，逐年改善校園整體供電系統。由於本校電力設備老舊，經常不預期跳電，總務處於109年將配合國教署電力改善計畫，提出兩年約1,400萬之改善計畫。並獲得第一期補助款600萬，將優先改善敬業樓高壓電系統，預計112年3月完成，未來將可防止或減少跳電情況。

4. 體育設施改善

112年將再與體育組共同合作，爭取游泳池更衣室及廁所之改善經費，以提升游泳池整體效能。

5. 校內排水溝改善工程

本校早期施作之水溝，大多無水溝蓋，有多次發生學生跌入水溝受傷。校園夜間照明只能於重點區域安裝路燈，對於本仍有夜間上課的進修部師生而言，校區道路旁的明溝容易造成行走危險，當前應急作法是在水溝旁塗上顯眼黃漆提醒行人。加之水溝的陰井、洩水坡度不足造成的積水就容易滋生蚊蟲，特別是雨季期間水溝殘積的雨水就容易成為蚊子孳生溫床，登革熱疫蚊因此而生。總務處將於110年持續向上級單位申請經費，優先改善從餐飲館經機械館前到圍牆排水幹管之改善工程。並預計於111年改善正德後方經畜產館前方到圍牆的排水溝改善工程。

6. 檸檬鞍樹林區再利用

檸檬鞍林區圍牆已於110年建置完成，可完全避免與居民混雜，並提升教學及學生的安全性。本校農場於84年間種植檸檬鞍樹林，經過20餘年樹木高大，且當初種植密度過密造成部分樹木生長情形不佳，且樹林區並未設置圍籬禁止民眾進入，造成樹林區亂象叢生。為妥善管理校地也因應新課綱多元課程之需求。110年起將規劃作為探索體育場地，包含生存遊戲區、個人確保高空區、攀樹區，內部硬體設施將分年逐步申請經費施作。預估經費約1,200萬，將積極向體育署申請。

7. 校內污水排放系統

永康地區之污水下水道工程已接近完成，本校會將被市政府要求限期接管排放污水。總務處配合國教署 109 年專案計畫，申請校內污水下水道建置計畫，於同年 109 年 11 月核定先行補助規劃設計費 80 萬，目前已完成細部設計。並於 111 年 4 月補助監造及工程費 2,700 萬。預計於 111 年 12 月完成工程招標，並於 112 年 2 月開工、112 年 10 月完工。

(二) 中長期計畫

1. 厚生樓改建工程

由於新課綱的實施，目前校內教學區的教學空間已不足。配合彈性課程、多元及微課程學習空間的需求，除活化及微調現有空間外，校長及總務處均在思考如何增加教學空間。總務處盤點校內各棟建築，其中厚生樓已達使用期限，且多項設施設備以無法達到現有相關法令之規範，並委請臺灣省土木技師公會進行結構安全初步鑑定，鑑定結果耐震能力不足、結構物為加強磚造無結構補強價值。

因此，總務處於 108 年啟動厚生樓拆除重建計畫，並成立工作小組。總務處於 110 年 11 月向國教署申請 113 年新興工程專案補助。國教署於 111 年 8 月 15 日函文本校核定總工程經費 1 億 9,760 萬，其中國教署補助 1 億 9,167.2 萬，本校自籌 592.8 萬。

由於補助金額不足，依市場行情尚缺約 4,800 萬，國教署審查會議建議減少樓地板面積，故原規劃為四樓，改為三樓；原四樓規劃建置實驗室，因經費嚴重不足而取消。總務處已於 111 年 9 月 30 日完成規劃設計監造採購案，目前已進入規劃設計階段。

112 年 3 月提送國教署完成基本設計審查。

112 年 8 月提送國教署進行細部設計審查。

2. 開發農牧場區

在校長的領導下，總務處與實習處合作，以『都市休閒型觀光農場』為目標，持續建置農牧區。並同提供校內教學與學習功能外，也將結合校外達成休閒與遊憩的功能，成為光觀休閒產業的新地標。本校在日治時期以農立校，在市區中有得天獨厚的農牧區，面積廣大。然隨著農業群學生及實習課程的減少，農牧區的利用大幅下降。

本校位於永康中心，若能對農牧區適當的開發，必能對本校增添色彩。

107 年在實習處與總務處的合作下，爭取國教署 610 萬作為農牧場排水、道路及相關設施之修建，並於 107 年 12 月完成，使農牧綜合教育園區之環境更向前完善，更具教育及休閒之完成性。

然農牧綜合教育園區廣大，總務處仍積極的與實習處合作，將委託專業規劃單位，就農牧區開發成「農創園區」，並成立「假日農市」，結合學生實習，匯流人潮，必將可增加學校知名度，有利學校長期發展。

110 年起將改善永二街側，危險圍牆及牛棚地坪改善工程。

110 年將再針對老舊危險的畜舍進行改善，包含牛棚、雞舍、拍賣場、動力機具教練場、機具間、…等等空間規劃改善，並持續向國教署提報專案申請補助，冀希成為南臺灣最優秀的都市休閒觀光農牧場。

3. 太陽能光電場

總務處配合國家政策，自 107 年建置第一期太陽光電場後，陸續於 109 年 7 月起完成第二、三及四期之太陽光電場之標租，亦陸續於 110 年 12 月至 110 年 8 月完成建置。

總務處將繼續盤點校內可建置太陽能光電場之場域，包含第五期農牧場、第六期敬業樓及行政大樓屋頂，繼續建置優質的太陽能光電場。冀希本校成為公立高中綠色能源的指標學校。112 年 6 月總務處與實習處合作，已完成第五期農場太陽能規劃，8 月提送體育署進行審查，預計於 112 年 11 月完成標租。

4. 校園環校路面改善

校園內瀝青混凝土路老舊龜裂，總務處規劃將分年辦理重鋪。由於配合國教署校園污水下道工程建置，路面屆時將一併改善，經費不足部分，將由總務處撰寫計畫向國教署申請專案補助經費。

三、計畫內容與實施方法

國立臺南大學附屬高級中學推動校務發展計畫各處室辦理之具體行動方案實施辦法
及期程一覽表

組別	計畫內容	配合相關辦法	實施期程	預期目標	績效評估
庶務組	一 正德樓東側一到三樓廁所改善工程		●全學年 ○上學期 ○下學期 ○短程計畫 ●中程計畫 ○長程計畫	如期完成	●優 ○良 ○中 ○可 ○差
	二 餐飲科館經樂揚樓、圖書館、食品加工廠、宿舍至圍牆之排水溝		●全學年 ○上學期 ○下學期 ○短程計畫 ●中程計畫 ○長程計畫	如期完成	●優 ○良 ○中 ○可 ○差
	三 正樓德中央後側經園藝科館、畜產科館、造園場之周邊排水工程		●全學年 ○上學期 ○下學期 ○短程計畫 ●中程計畫 ○長程計畫	如期完成	●優 ○良 ○中 ○可 ○差
	四 學生腳踏車棚經餐飲館、烹飪教室及樂揚樓之排水工程		●全學年 ○上學期 ○下學期 ○短程計畫 ●中程計畫 ○長程計畫	如期完成	●優 ○良 ○中 ○可 ○差
	五 敬業樓屋頂防水工程		●全學年 ○上學期 ○下學期 ○短程計畫 ●中程計畫 ○長程計畫	如期完成	●優 ○良 ○中 ○可 ○差
庶務組	六 敬業樓屋頂高壓電力改善		●全學年 ○上學期 ○下學期 ○短程計畫 ●中程計畫 ○長程計畫	如期完成	●優 ○良 ○中 ○可 ○差

**國立臺南大學附屬高級中學推動校務發展計畫各處室辦理之具體行動方案實施辦法
及期程一覽表**

組別	計畫內容	配合相關辦法	實施期程	預期目標	績效評估
	七	校內污水排放系統	<input checked="" type="radio"/> 全學年 <input type="radio"/> 上學期 <input type="radio"/> 下學期 <input type="radio"/> 短程計畫 <input checked="" type="radio"/> 中程計畫 <input checked="" type="radio"/> 長程計畫	111 學年規劃設計動工預計 112 學年完成	<input type="radio"/> 優 <input checked="" type="radio"/> 良 <input type="radio"/> 中 <input type="radio"/> 可 <input type="radio"/> 差
	八	厚生樓改建工程	<input checked="" type="radio"/> 全學年 <input type="radio"/> 上學期 <input type="radio"/> 下學期 <input type="radio"/> 短程計畫 <input checked="" type="radio"/> 中程計畫 <input checked="" type="radio"/> 長程計畫	完成建築師招標及細部計畫送審	<input checked="" type="radio"/> 優 <input type="radio"/> 良 <input type="radio"/> 中 <input type="radio"/> 可 <input type="radio"/> 差
	九	因應厚生樓改建教室及教師辦公室搬遷作業	<input type="radio"/> 全學年 <input type="radio"/> 上學期 <input checked="" type="radio"/> 下學期 <input checked="" type="radio"/> 短程計畫 <input type="radio"/> 中程計畫 <input type="radio"/> 長程計畫	如期完成	<input type="radio"/> 優 <input checked="" type="radio"/> 良 <input type="radio"/> 中 <input type="radio"/> 可 <input type="radio"/> 差
	十	校園定期環境清消、樹木及草皮修剪、設備汰舊及維護	<input type="radio"/> 全學年 <input type="radio"/> 上學期 <input type="radio"/> 下學期 <input checked="" type="radio"/> 短程計畫 <input type="radio"/> 中程計畫 <input type="radio"/> 長程計畫	如期完成	<input type="radio"/> 優 <input checked="" type="radio"/> 良 <input type="radio"/> 中 <input type="radio"/> 可 <input type="radio"/> 差
文書組	十一	持續完善收發文統計、公文處理、公文查催、檔案管理、校內外借調檔案之處理	<input checked="" type="radio"/> 全學年 <input type="radio"/> 上學期 <input type="radio"/> 下學期 <input checked="" type="radio"/> 短程計畫 <input type="radio"/> 中程計畫 <input type="radio"/> 長程計畫	如期完成	<input checked="" type="radio"/> 優 <input type="radio"/> 良 <input type="radio"/> 中 <input type="radio"/> 可 <input type="radio"/> 差
出納組	十二	每日與各銀行、郵局對帳並按時編制銀行存款日報表，每月編製定期存款明細表	<input checked="" type="radio"/> 全學年 <input type="radio"/> 上學期 <input type="radio"/> 下學期 <input checked="" type="radio"/> 短程計畫 <input type="radio"/> 中程計畫 <input type="radio"/> 長程計畫	如期完成	<input checked="" type="radio"/> 優 <input type="radio"/> 良 <input type="radio"/> 中 <input type="radio"/> 可 <input type="radio"/> 差

**國立臺南大學附屬高級中學推動校務發展計畫各處室辦理之具體行動方案實施辦法
及期程一覽表**

組別	計畫內容	配合相關辦法	實施期程	預期目標	績效評估
十三	長短期定存單保管及登帳，全校支出憑證黏存單及各項郵局轉帳審核及用印		<input checked="" type="radio"/> 全學年 <input type="radio"/> 上學期 <input type="radio"/> 下學期 <input checked="" type="radio"/> 短程計畫 <input type="radio"/> 中程計畫 <input type="radio"/> 長程計畫	如期完成	<input checked="" type="radio"/> 優 <input type="radio"/> 良 <input type="radio"/> 中 <input type="radio"/> 可 <input type="radio"/> 差

(肆)實習處(112~115 學年度)

一、計畫目標

本處之願景與目標分述如下：

(一)發展願景

實習處推動與教師及學生密切相關之技藝教育工作，規劃各項提升計畫，提供相關行政服務，建構多元適性的後期中等技藝教育所需設備之師資，致力於培育職場所需基層技術人才與高等技藝教育之儲備訓練。因此，本處以最高標準善盡教化功能，提供師生實習課程相關之行政服務，致力「強化職業道德教育，追求卓越技藝教育」為發展願景。

(二)發展目標

1. 發展專門學程，培育專業人才

以現有六大學群之七項學程，發展學校本位特色，以前瞻思維、靈活的課程設計、現代化且新穎的教學設備與環境，豐沛的專業與實務師資，培育出社會及產業發展所需的基層技術人才。

2. 規劃特色課程，培養職場技能

以市場產業需求及學校發展特色與主軸為導向，規劃著重理論與實務並重，能培養職場能力之特色課程，使學生具備符合就業及未來發展所需之專業技能。

3. 實習課程教學實施，落實技藝教育

各專業教師依各專業科目課程綱要撰寫個人之授課計畫，使學生明瞭選修課程之學習目標。強化職業安全與衛生教育，重視職業道德之培養，經由各實習課程安排與評量，透過實習日誌、實習報告及學習歷程檔案查閱，進行各項指標提升之考核。

4. 充實各學程實習設備，支援實習課程教學

經由優化實作環境計畫，規劃更新老舊設備，充實更具競爭力與業界貼近之現代設備。

5. 建構技能檢定機制，強化就業基礎

為培養理論與實務兼顧的專業人才，強化實務課程與證照輔導，各專門學程依課程規劃安排相關課程及教師協助、輔導學生通過證照考試，使學生畢業後具有專業證照與實作能力。

6. 加強實務教學，提升務實致用

為強調本校學生實務應用技能養成，本校加強學生實務課程學習(如專題製作及自主學習等)，重視動手操作及解決實際問題的能力。

(三)111 學年度具體成果

1. 各學程設備汰舊換新由 106 年累計至今，各學程設備更新獲國教署補助約 2580 萬元，主要針對各專門學程設備汰舊換新。
2. 各學程透過實作環境優化計畫已獲國教署補助累計約 475 萬元，改善製圖學程總電力工程、食品加工學程總電及實習教室電力工程、營建學程實習教師通風及照明工程、餐飲學程科館防漏工程、資訊學程地板及照明工程、畜產實習教室電力改善工程及園藝學程網室改善工程等，逐步更新本校實習場域環境，以充實更具競爭力與業界貼近之現代工作環境。
3. 透過各期均質化計畫，各專門學程產出針對國中端師生之新課程如下：
 - (1)製圖相關課程
機械數值化加工介紹；雷切、雕機、雕銑機、小飾品製作；電腦繪圖、3D 列印機、電切作品組裝；智慧化加工 CNC 吊飾 DIY+雷射切割體驗；立體圖形電腦繪圖、3D 列印、雷切作品組裝。
 - (2)工程材料介紹及建築模型製作、水泥變變變、三視圖繪製+建築工程材料觀察+建築模型製作
 - (3)現金流遊戲、程式設計、機器人的應用與體驗、網紅小主播
 - (4)西式小餐點、水果鬆餅、水果切雕、綠蓋茶等飲料調製
 - (5)雞隻保定及採血實作、牧場動物介紹+乳品、蛋品加工、蛋捲製作、你不知道的動物冷知識、牛保定生理檢查、我是小小獸醫師_血液抹片、經濟動物保定與採血、大動物小獸醫、牧場巡禮(含乳香皂製作)
 - (6)認識室內植物之功用與價值、認識仙人掌+組合盆栽製作、洛神採收與加工製作、花藝、園產品加工、空氣鳳梨鋁線、花卉裝飾、組合盆栽&昆蟲標本、永生花製作、植物敲拓染微景觀製作、生態瓶組合盆栽、苔球製作、甘藷園產品加工、鹿角蕨上板
 - (7)火柴棒餅乾製作、手工餅乾實作、雪 Q 餅、食品檢驗分析與食品加工、銅鑼燒、馬卡龍、果凍花、含冰掌、冰糕、添加物及微生物檢驗、拉拉熊餅乾、益生菌小熊軟糖、鳳梨酥製作
 - (8)各學程於 107 年迄今，丙級檢定通過率平均均達 85%以上，各專門學程教師透過提升學生實習實作能力計畫，有效提高學生實作練習的質與量，同時專門學程教師戮力於課餘時間協助訓練選手，農業類技藝競賽(食品加工職種、檢驗分析職種、園藝職種、造園職種及

畜產保健職種)均分別獲得優勝,商業類技藝競賽(程式設計職種)成績亦逐年進步。

- (9)各專門學程學生參加均質化計畫臺南二區自主學習成果 109 學年度共 18 組獲獎,110 學年度共 27 組獲獎,111 學年度專門學程參賽隊伍總計高達 67 隊,獲獎數為臺南二區之冠。
- (10)於農牧園區設計規畫導覽課程,以不同年齡為對象,由幼兒園幼幼班學童至銀髮樂齡族群,設計不同講演內容,目前已累計超過 2500 人次校外學員參與本校導覽課程。本校畜產或園藝學程學生於練習後,面對外來民眾進行導覽,除有助於民眾認識本校外,更重要則為豐富本校學生學習歷程,強化推甄實力,同時也結合台南市政府推廣小學生職涯探索活動,每年由各學程固定辦理 2 至 3 場次之小學生職涯探索。
- (11)透過培養農牧園區自產自營能力,加強實務教學,提升務實致用:於 106 年至今,本校生產之雞蛋及鮮奶已通過基礎農產品檢驗,並將此兩項學生實習作品商品化於校外通路販售。另肉豬、肉羊及肉牛等生產計畫,亦透過正式拍賣場進行出售,108 年迄今累計收入金額已超過 200 萬元。除舊有產能外,於 108 年逐步開發新產品,畜產加工品如鮮奶酪、布丁、溏心蛋、鮮奶茶、白肉雞、烤雞,園藝加工品如洛神果醬、洛神果乾、地瓜、多肉植物盆栽等,同時配合總務處一同規劃光電養殖場,生產綠能及新增養殖漁業,舊有檸檬桉林區則由餐飲學程配合發展林下經濟養蜂實習區。
- (12)農牧園區環境優化:為提升農牧園區安全及效能,實習處於 105 年設置永華路圍籬,106-107 年完成道路農牧園區低窪排水改善工程,108 年完成第一期道路、整建消毒池整建工程、109 年完成電力改善工程、新生農地,111 年完成網室修繕、圍牆、道路及消毒池修繕第二期工程,另永華路段圍牆工程、綠籬建置計畫將於 112 年開始施工。

二、發展策略

(一)短期計畫:

1. 配合職業衛生安全規範,持續辦理實習安全教育工作及考試,落實基礎職業安全教育。
2. 配合防疫計畫,訂定相關實習規範,保障師生實習防疫安全。
3. 落實專業教室之維護管理工作,並提升專業實習教室之安全知能。
4. 持續輔導全國技術士技能檢定之報考及訓練工作。

5. 發展各學程特色，並透過均質化計劃辦理各學程國中職涯試探活動，同時逐步推動特色教學社群。
6. 制定校內技能競賽培育計畫，鼓勵各職種強化技藝競賽選手選拔與訓練，並編列相關獎勵金及訓練材料費。
7. 持續辦理肉用動物生產及實習，如肉豬增產計畫、肉牛生產計畫、肉雞生產計畫及肉羊生產計畫。
8. 建置智慧養殖區，透過簽定合作備忘錄，結合科大端資源，提升校地利用率外，進一步提供學生自主學習及學習歷程檔案所需之多元環境。
9. 結合太陽能光電設施，設置實習場域太陽能鋼棚或屋頂，降低實習場域環境溫度，打造綠能與節能之智慧化實習場域。
10. 推動多證照政策，增強學生四技二專推甄競爭力，培養學生學習及工作態度。
11. 落實生活道德教育及職業道德教育，並透過產學攜手合作推薦本校學生或校友進入優質企業。
12. 持續配合職場體驗計劃舉辦各專業職群職場體驗。
13. 提高學生外語能力，鼓勵參加本校申辦高質優質化、提升學生職場英語文能力計劃。
14. 整併汰換農牧園區老舊管線，電力、自來水、地下水、監視系統及網路逐步規畫更新及串聯。
15. 持續辦理食農教育計劃並訂定導覽規範，結合不同年齡層之師生或家長(如幼兒園、國小或銀髮族)之參訪活動，推廣本校各項農業加工產品、農作物、畜產品及導覽活動。
16. 透過新設造園場推動校內外學生造園檢定，逐步建置相關設施，如造園施工區。

(二)中長期計畫：

1. 配合職業衛生安全規範每年修正，逐一檢視各實習場域安全需求，並逐年編列預算改善及更新。
2. 持續結合各職群大專校院資源，推動各學程產學攜手合作計劃。
3. 設置專題討論區，改善各學程電腦設備。加強學生自學精神，培養學生創造性思考能力，以提高小論文投稿篇數為優先目標，進而提高專題製作能力。

4. 持續推動技能檢定、技藝競賽培訓及規劃技能檢定場，提升學生參加技能檢定及技藝競賽之比例與成績。
5. 更新農牧園區畜舍建築，設置肉雞舍及推動豬舍、羊舍更新，增強校務基金自籌能力。
6. 設置畜產品(乳、蛋)加工示範場域，提升本校特色產品品質與知名度。
7. 建置觀賞植物專用栽培網室，提升農場能見度。
8. 發展各學程特色專長，辦理社區第二專長班(如造園技能班、烘焙點心製作班)。
9. 推動檸檬桉樹林區應用多元化，以現有林下經濟模式(養蜂專區)為基礎，逐步導入社區活動為目標，訂定相關規範並逐一建置智慧化管理系統，以期未來結合本校農牧特色發展都市綠生活。

三、計畫內容與實施方法

國立臺南大學附屬高級中學推動校務發展計畫各處室辦理之具體行動方案實施辦法及期程一覽表					
組別	計畫內容	配合相關辦法	實施期程	預期目標	績效評估
一	配合職業衛生安全規範，持續辦理實習安全教育工作及考試，落實基礎職業安全教育。	配合職安署相關法規及校內 20 條職安辦法	<input checked="" type="radio"/> 全學年 <input type="radio"/> 上學期 <input type="radio"/> 下學期	完成職安考試；完成職安講座；辦理職安輔導訪視	<input checked="" type="radio"/> 優 <input type="radio"/> 良 <input type="radio"/> 中 <input type="radio"/> 可 <input type="radio"/> 差
			<input checked="" type="radio"/> 短程計畫 <input type="radio"/> 中程計畫 <input type="radio"/> 長程計畫		
二	配合防疫計畫，訂定相關實習規範，保障師生實習防疫安全。	配合全國消毒日相關規範	<input checked="" type="radio"/> 全學年 <input type="radio"/> 上學期 <input type="radio"/> 下學期	配合全國消毒日全場消毒；建置除臭防疫網	<input checked="" type="radio"/> 優 <input type="radio"/> 良 <input type="radio"/> 中 <input type="radio"/> 可 <input type="radio"/> 差
			<input checked="" type="radio"/> 短程計畫 <input type="radio"/> 中程計畫 <input type="radio"/> 長程計畫		
三	落實專業教室之維護管理工作，並提升專業實習教室之安全知能。		<input checked="" type="radio"/> 全學年 <input type="radio"/> 上學期 <input type="radio"/> 下學期	定期各學程巡檢	<input checked="" type="radio"/> 優 <input type="radio"/> 良 <input type="radio"/> 中 <input type="radio"/> 可 <input type="radio"/> 差
			<input checked="" type="radio"/> 短程計畫 <input type="radio"/> 中程計畫 <input type="radio"/> 長程計畫		
四	持續輔導全國技術士技能檢定之報考及訓練工作。	依據勞動部相關檢定規範及期程辦理	<input checked="" type="radio"/> 全學年 <input type="radio"/> 上學期 <input type="radio"/> 下學期	配合在校檢定期程辦理；配合全國技術士檢定辦理；配合即測即評及發證期程辦理	<input checked="" type="radio"/> 優 <input type="radio"/> 良 <input type="radio"/> 中 <input type="radio"/> 可 <input type="radio"/> 差
			<input checked="" type="radio"/> 短程計畫 <input type="radio"/> 中程計畫 <input type="radio"/> 長程計畫		
五	發展各學程特色，並透過均質化計畫辦理各學程國中職涯	配合均質化計畫辦理	<input checked="" type="radio"/> 全學年 <input type="radio"/> 上學期 <input type="radio"/> 下學期	滾動式修正已產出之職涯探索課程	<input checked="" type="radio"/> 優 <input type="radio"/> 良 <input type="radio"/> 中

**國立臺南大學附屬高級中學推動校務發展計畫各處室辦理之具體行動方案實施辦法
及期程一覽表**

組別	計畫內容	配合相關辦法	實施期程	預期目標	績效評估
	試探活動，同時逐步推動特色教學社群。		<input checked="" type="radio"/> 短程計畫 <input type="radio"/> 中程計畫 <input type="radio"/> 長程計畫		<input type="radio"/> 可 <input type="radio"/> 差
六	制定校內技能競賽培育計畫，鼓勵各職種強化技藝競賽選手選拔與訓練，並編列相關獎勵金及訓練材料費。		<input checked="" type="radio"/> 全學年 <input type="radio"/> 上學期 <input type="radio"/> 下學期	辦理各式專業研習，曾摺技術知能	<input type="radio"/> 優 <input checked="" type="radio"/> 良 <input type="radio"/> 中 <input type="radio"/> 可 <input type="radio"/> 差
			<input checked="" type="radio"/> 短程計畫 <input type="radio"/> 中程計畫 <input type="radio"/> 長程計畫		
七	持續辦理肉用動物生產及實習，如肉豬增產計畫、肉牛生產計畫、肉雞生產計畫及肉羊生產計畫。	配合實習課程、實習輪值及業界租賃辦理	<input checked="" type="radio"/> 全學年 <input type="radio"/> 上學期 <input type="radio"/> 下學期	如期完成	<input checked="" type="radio"/> 優 <input type="radio"/> 良 <input type="radio"/> 中 <input type="radio"/> 可 <input type="radio"/> 差
			<input checked="" type="radio"/> 短程計畫 <input type="radio"/> 中程計畫 <input type="radio"/> 長程計畫		
八	建置智慧養殖區，透過簽定合作備忘錄，結合科大端資源，提升校地利用率外，進一步提供學生自主學習及學習歷程檔案所需之多元環境。	配合大專協作共好計畫辦理	<input checked="" type="radio"/> 全學年 <input type="radio"/> 上學期 <input type="radio"/> 下學期	邀請簽訂合作協定之大專校院講師辦理專業講座。	<input type="radio"/> 優 <input checked="" type="radio"/> 良 <input type="radio"/> 中 <input type="radio"/> 可 <input type="radio"/> 差
			<input checked="" type="radio"/> 短程計畫 <input checked="" type="radio"/> 中程計畫 <input type="radio"/> 長程計畫		
九	結合太陽能光電設施，設置實習場域太陽能鋼棚或屋頂，降低實習場域環境溫度，打造綠能與節能之智慧化實習場域。		<input checked="" type="radio"/> 全學年 <input type="radio"/> 上學期 <input type="radio"/> 下學期	完成鑄裝機練習場及畜舍鋼棚建置	<input checked="" type="radio"/> 優 <input type="radio"/> 良 <input type="radio"/> 中 <input type="radio"/> 可 <input type="radio"/> 差
			<input type="radio"/> 短程計畫 <input checked="" type="radio"/> 中程計畫 <input type="radio"/> 長程計畫		

**國立臺南大學附屬高級中學推動校務發展計畫各處室辦理之具體行動方案實施辦法
及期程一覽表**

組別	計畫內容	配合相關辦法	實施期程	預期目標	績效評估
十	推動多證照政策，增強學生四技二專推甄競爭力，培養學生學習及工作態度。		<input checked="" type="radio"/> 全學年 <input type="radio"/> 上學期 <input type="radio"/> 下學期 <hr/> <input type="radio"/> 短程計畫 <input checked="" type="radio"/> 中程計畫 <input type="radio"/> 長程計畫	鼓勵學生取得雙證照或以上	<input checked="" type="radio"/> 優 <input type="radio"/> 良 <input type="radio"/> 中 <input type="radio"/> 可 <input type="radio"/> 差
十一	落實生活道德教育及職業道德教育，並透過產學攜手合作推薦本校學生或校友進入優質企業。		<input checked="" type="radio"/> 全學年 <input type="radio"/> 上學期 <input type="radio"/> 下學期 <hr/> <input type="radio"/> 短程計畫 <input type="radio"/> 中程計畫 <input checked="" type="radio"/> 長程計畫	邀請校友回娘家辦理分享講座，以提升在校生對業界需求之認知	<input checked="" type="radio"/> 優 <input type="radio"/> 良 <input type="radio"/> 中 <input type="radio"/> 可 <input type="radio"/> 差
十二	持續配合職場體驗計劃舉辦各專業職群職場體驗。	配合學生校外實習暨職場體驗計畫辦理	<input checked="" type="radio"/> 全學年 <input type="radio"/> 上學期 <input type="radio"/> 下學期 <hr/> <input type="radio"/> 短程計畫 <input checked="" type="radio"/> 中程計畫 <input type="radio"/> 長程計畫	鼓勵各學程申請辦理	<input checked="" type="radio"/> 優 <input type="radio"/> 良 <input type="radio"/> 中 <input type="radio"/> 可 <input type="radio"/> 差
十三	提高學生外語能力，鼓勵參加本校申辦高質優質化、提升學生職場英語文能力計劃。	配合提高學生專業英語能力計畫辦理	<input checked="" type="radio"/> 全學年 <input type="radio"/> 上學期 <input type="radio"/> 下學期 <hr/> <input type="radio"/> 短程計畫 <input checked="" type="radio"/> 中程計畫 <input type="radio"/> 長程計畫	持續邀請大專校願配合辦理	<input checked="" type="radio"/> 優 <input type="radio"/> 良 <input type="radio"/> 中 <input type="radio"/> 可 <input type="radio"/> 差
十四	整併汰換農牧園區老舊管線，電力、自來水、地下水、監視系統及網路逐步規畫更新及串聯。	透過國教署急迫性工程計畫或其他相關計畫辦理	<input checked="" type="radio"/> 全學年 <input type="radio"/> 上學期 <input type="radio"/> 下學期 <hr/> <input type="radio"/> 短程計畫 <input checked="" type="radio"/> 中程計畫 <input type="radio"/> 長程計畫	規劃近永華路側電力、自來水、地下水、監視系統及網路	<input checked="" type="radio"/> 優 <input type="radio"/> 良 <input type="radio"/> 中 <input type="radio"/> 可 <input type="radio"/> 差

**國立臺南大學附屬高級中學推動校務發展計畫各處室辦理之具體行動方案實施辦法
及期程一覽表**

組別	計畫內容	配合相關辦法	實施期程	預期目標	績效評估
十五	持續辦理食農教育計劃並訂定導覽規範，結合不同年齡層之師生或家長(如幼兒園、國小或銀髮族)之參訪活動，推廣本校各項農業加工產品、農作物、畜產品及導覽活動。		<input checked="" type="radio"/> 全學年 <input type="radio"/> 上學期 <input type="radio"/> 下學期 <input type="radio"/> 短程計畫 <input checked="" type="radio"/> 中程計畫 <input type="radio"/> 長程計畫	以每學期500人次為目標辦理導覽活動	<input checked="" type="radio"/> 優 <input type="radio"/> 良 <input type="radio"/> 中 <input type="radio"/> 可 <input type="radio"/> 差
十六	透過新設造園場推動校內外學生造園檢定，逐步建置相關設施，如造園施工區。	配合國教署老舊實習場域翻新計畫辦理	<input checked="" type="radio"/> 全學年 <input type="radio"/> 上學期 <input type="radio"/> 下學期 <input checked="" type="radio"/> 短程計畫 <input checked="" type="radio"/> 中程計畫 <input type="radio"/> 長程計畫	逐步推動造園檢定場相關業務工作	<input checked="" type="radio"/> 優 <input type="radio"/> 良 <input type="radio"/> 中 <input type="radio"/> 可 <input type="radio"/> 差

(伍)輔導處(112~115 學年度)

一、計畫目標

本處之願景與目標分述如下：

(一)發展願景

本校為綜合高中秉持著全人教育的宗旨，為培養具有多元視野的新 21 世紀競爭人才，學校不應僅是知識之傳授，更重要的是協助學生自我瞭解，學習自我探索，了解自己的興趣及性向所在，適性發展，選擇適合自己具前瞻性的個人生涯發展，以達自我實現。

本校輔導工作以學生為中心，基於發展重於預防，預防重於治療的理念，積極推廣一級預防之輔導工作。依據學生輔導法，結合社區資源，建構學校輔導三級網絡，規劃一個完善的輔導服務，並藉由推展適性生涯探索、生命教育、性別平等、家庭教育及親職教育等相關主題活動，親師建立夥伴關係，把每位學生帶起來，希望學生能看見自己、肯定別人，培養學生欣賞悅納能力，建構健康、和諧、友善的校園風氣，營造安全、溫馨、適性的學習環境，主動發現積極關懷，以成就每一位學生。

(二)發展目標

1. 引導學生悅納自我，強化生命教育。
2. 增進教師輔導知能，提升輔導效能。
3. 落實生涯升學輔導，促進適性發展。
4. 尊重差異關懷弱勢，營造友善校園。
5. 整合校內外輔導網絡，建構支持系統。

(三)111 學年具體成果

1. 生命教育相關活動共 8 項
 - (1)附中心語競賽及附中心語每周三出刊
 - (2)導股長座談暨生命教育宣導
 - (3)學生憂鬱防治講座
 - (4)學生心理健康講座
 - (5)情緒及壓力小團體
 - (6)青少年情感教育成長團體
 - (7)學生情感教育講座
 - (8)愛情小團體
2. 教師輔導知能研習相關活動共 5 場

- (1)教師憂鬱防治暨高危辨識輔導研習
- (2)全校教師輔導知能研習(非暴力溝通)
- (3)教師家庭教育暨輔導知能研習
- (4)教職員家庭教育知能研習
- (5)全校教職員工性平研習

3. 生涯升學輔導共 18 場

- (1)大學(科大)學群暨學習歷程製作講座 3 場
- (2)畢業生在校與升學成績對照表發放與升學專欄佈置
- (3)學習歷程多元表現競賽與展示
- (4)高一新編多元性向測驗施測及解釋親師座談家長大學多元入學講座
- (5)高一家長選課選組說明
- (6)高一讀書策略量表施測與解釋
- (7)高二人格測驗施測及解釋
- (8)高三專門學程四技二專多元入學管道說明
- (9)高三學術普高大學多元入學說明會高三學系探索量表施測及解釋
- (10)高三大學繁星暨申請志願選填說明會
- (11)高三特殊選才升學管道說明會
- (12)高三專門學程學習歷程自述暨面試說明會
- (13)高三普高學術模擬面試(18 場)
- (14)高三專門學程模擬面試(18 場)
- (15)高三專門學程高三備審資料/甄試經驗蒐集與彙整
- (16)高三大學繁星暨申請志願選填說明會
- (17)高三學長姐升學經驗分享座談
- (18)高三大學分科測驗志願選填說明會

4. 尊重差異關懷弱勢活動共 3 項

- (1)年終感恩傳情(生命教育暨特教宣導)
- (2)導股長座談暨性別平等教育宣導
- (3)性別平等佈告欄
- (4)小團體輔導 1 場次、
- (5)心理師諮商輔導 42 人次、
- (6)心理師督導會議 7 場次。

5. 整合校內外輔導網絡共 8 項

- (1)認輔制度推動、期初期末會議
- (2)家長親職講座(上、下學期各一)
- (3)認輔教師知能研習
- (4)個案會議(含 IEP 會議)14 場次、
- (5)心理師諮詢輔導 42 人次。

二、發展策略

(一)短期計畫

1. 持續進行一般性輔導工作，包含學生個別、團體輔導，結合相關專業資源，建置完善輔導系統。
2. 推動認輔制度，辦理教師研習，提升教師輔導知能。
3. 落實學習與生涯輔導：實施自我探索心理測驗，辦理學群介紹及 108 課綱適性發展、學習歷程、高三升學等相關講座。
4. 強化性別平等教育：辦理各項學生活動與講座，推廣正確情感教育、尊重及包容的多元性別觀念。
5. 增進生命教育及心理健康宣導：辦理各項活動與講座，提升師生正向悅己、尊重與愛惜生命之觀念。
6. 推動家庭與親職教育：辦理各項議題親職講座、活動與專業人員家庭輔導諮詢，促進親師生溝通、共好。

(二)中長期計畫

1. 各項輔導工作持續進行與推廣，包括一般性輔導工作、生命教育及性別平等教育推廣、學習、生涯與升學輔導、親職教育推廣等，以學生為主體，結合各項輔導資源，建構親師生合作系統，協助學生身心適應。
2. 持續推動 108 新課綱之精神，重視學生素養導向、適性發展、自主學習與跨域合作之能力，邀請不同領域之專家學者、生涯楷模蒞校進行講座分享，協助學生多元生涯探索，並培養自學能力，實現生涯目標。
3. 鼓勵教師專業進修，持續辦理各項主題之輔導增能研習及個案研討，包括校園衝突、危機處理、自我傷害防治、數位性別暴力等議題之探討等，幫助教師輔導增能。
4. 持續關注青少年輔導議題，除了性騷擾、性侵害防治、憂鬱、焦慮情緒的理解，更需要針對網路世代常見的數位性別暴力、跟騷法、霸凌、網路安全、詐騙等議題進行宣導，除辦理講座外，必要時協請專業輔導人員、社工、醫師等共同協助，建構緊密合作的輔導安全網。

5. 加強穩定就學之輔導機制，透過與各處室合作，及早介入就學不穩定學生之輔導，並安排適性課程，協助長期缺課、復學或休學學生進行興趣能力探索，提升學生自我效能。
6. 因應學生個別及團體輔導需求增加，持續擴充與美化輔導空間、設備：包括增加個別諮商晤談室、改善生涯規劃教室之軟硬體設備，增設資訊設備、建構生涯資訊電腦查詢區等，打造多功能且溫馨舒適的學生輔導空間。
7. 建置雲端線上校務輔導系統，將學生綜合資料、心理測驗、導師晤談、輔導諮商等資料整合於線上輔導系統，提升資料建立、查詢與保管之效能。

三、計畫內容與績效評估

國立臺南大學附屬高級中學推動校務發展計畫各處室辦理之具體行動方案實施辦法及期程一覽表

編號	計畫內容	配合相關辦法	實施期程	預期目標	績效評估
一	擬訂年度輔導工作計畫	1. 成立輔導工作委員會。擬訂輔導工作計畫及行事曆。 2. 定期召開會議檢討成效，調整策略以符合實際需要。 3. 編列年度輔導工作預算。	<input checked="" type="radio"/> 全學年 <input type="radio"/> 上學期 <input type="radio"/> 下學期 <input checked="" type="radio"/> 短程計畫 <input type="radio"/> 中程計畫 <input type="radio"/> 長程計畫	依據輔導工作計畫執行，並定期檢視，達成預期輔導目標。	<input type="radio"/> 優 <input checked="" type="radio"/> 良 <input type="radio"/> 中 <input type="radio"/> 可 <input type="radio"/> 差
二	學生資料之建立與保管	1. 建立高一新生綜合資料紀錄表 A-1、A-2（學生基本資料）及 B 表（輔導紀錄）。 2. 學生綜合資料紀錄表分別留存輔導處及各班導師處，並配合校務系統向上集中，逐步改為線上輔導管理系統，有效運用保管。 3. 調整異動學生綜合資料記錄表。 4. 建立特殊個案輔導資料。	<input checked="" type="radio"/> 全學年 <input type="radio"/> 上學期 <input type="radio"/> 下學期 <input checked="" type="radio"/> 短程計畫 <input checked="" type="radio"/> 中程計畫 <input checked="" type="radio"/> 長程計畫	瞭解學生學習背景，建立學生檔案及輔導資料，有效進行輔導及轉銜。	<input type="radio"/> 優 <input type="radio"/> 良 <input checked="" type="radio"/> 中 <input type="radio"/> 可 <input type="radio"/> 差
三	推動個別諮商與團體輔導	1. 設有個別諮商室、團體諮商室，視需求增購設備及教材。 2. 備有個別暨團體輔導預約單，提供學生主動求助或申請班級輔導的管道。 3. 訂定並實施個案輔導轉介流程，提供	<input checked="" type="radio"/> 全學年 <input type="radio"/> 上學期 <input type="radio"/> 下學期 <input checked="" type="radio"/> 短程計畫 <input checked="" type="radio"/> 中程計畫 <input type="radio"/> 長程計畫	提升學生問題解決的能力，以增進其人際、學習及生活之適應。	<input type="radio"/> 優 <input checked="" type="radio"/> 良 <input type="radio"/> 中 <input type="radio"/> 可 <input type="radio"/> 差

		<p>教師轉介其需要輔導處協同輔導之個案。</p> <p>4. 設有晤談三聯單，積極且定期輔導求助學生或轉介個案。</p> <p>5. 視學生狀況及需求，落實法定通報機制，協助安排校內輔導人員介入或轉介校外資源。</p>			
四	召開個案研討會	<p>1. 視個案需要，召集個案之導師、家長、輔導教官、各處室相關人員或任課教師，召開個案研討會議。</p> <p>2. 將個案狀況以密件簽會相關教師，共同協助輔導學生。</p> <p>3. 聘請心理師至校協助教師進行個案銜鑑及輔導諮詢。</p>	<p>●全學年 ○上學期 ○下學期</p> <p>●短程計畫 ●中程計畫 ○長程計畫</p>	<p>學校各單位與學生、家長能協調出最佳輔導模式，提供適切的處遇建議，增進輔導效能。</p>	<p>○優良 ●良 ○中 ○可 ○差</p>
五	身心障礙學生之輔導	<p>1. 落實高一特殊需求學生、異動生通報及畢業生之追蹤轉銜。</p> <p>2. 協同特教生、家長及導師進行學習及生活需求評估，視需要安排義工協助並定期追蹤。</p> <p>3. 舉辦特教新生輔導座談，及高一及高三特教生之轉銜輔導會議。</p> <p>4. 擬訂個別化教育計畫，定期召開會議，並適時檢討修正。</p>	<p>●全學年 ○上學期 ○下學期</p> <p>●短程計畫 ●中程計畫 ○長程計畫</p>	<p>協助特殊需求學生適應高中學習生活，適性成長。</p>	<p>●優 ○良 ○中 ○可 ○差</p>

		<p>5. 學習輔具及設備之協助申請與提供。</p> <p>6. 辦理補救教學及特殊需求課程，視學生需求及狀況提供協助或進行入班輔導。</p> <p>7. 辦理身心障礙學生學程選填、升學報考之個別指導及生涯輔導進路說明。</p> <p>8. 特教專業人員(包含心理師、語言治療師等)之申請及入校服務安排。</p>			
六	實施認輔制度	<p>1. 擬訂本校推動認輔制度實施要點，邀請本校同仁加入認輔行列。</p> <p>2. 召開認輔教師座談會及檢討會，針對認輔運作情形進行說明與檢討，並對認真負責之認輔教師予以敘獎。</p> <p>3. 定期辦理教師輔導知能研習，具體提升輔導專業知能。</p> <p>4. 提供各項輔導資訊，以利認輔教師自我充實或運用。</p>	<p>●全學年 ○上學期 ○下學期</p> <p>●短程計畫 ●中程計畫 ○長程計畫</p>	強化學校整體輔導功能，以協助輔導需被關心之個案學生。	<p>○優 ●良 ○中 ○可 ○差</p>
七	舉辦學生講座及活動	<p>1. 定期培訓各班輔導股長、輔導義工，能及時協助班上同學。</p> <p>2. 舉辦生命教育、情感教育、憂鬱防治或人際互動主題之講座或小團體成長活動。</p> <p>3. 辦理各項學生專題</p>	<p>●全學年 ○上學期 ○下學期</p> <p>●短程計畫 ●中程計畫 ●長程計畫</p>	協助學生建立正向且正確的自我概念及價值觀，以促進其自我成長。	<p>●優 ○良 ○中 ○可 ○差</p>

		<p>講座，持續針對新興之青少年輔導議題進行關注與了解，包括網路世代常見的網路色情、網路霸凌、網路安全、網路詐騙等議題進行宣導。</p> <p>4. 由班級學生主動申請或視班級狀況，安排輔導教師進行班級輔導活動。</p>			
八	輔導刊物及文宣推廣	<p>1. 每週定期印製發放「附中心語」於各班，並視需要提供各項心理健康資訊。</p> <p>2. 定期維護更新輔導網頁並充實內容，提供各項輔導新知。</p> <p>3. 佈置升學輔導專欄，提供各項升學相關資訊。</p> <p>4. 佈置並定期更新生命教育、性別平等教育等輔導專欄。</p>	<p>●全學年 ○上學期 ○下學期</p> <p>●短程計畫 ●中程計畫 ○長程計畫</p>	提供全校師生多元的輔導資訊，加強落實輔導理念的推展。	<p>●優 ○良 ○中 ○可 ○差</p>
九	心理測驗之實施與運用	<p>1. 擬訂心理測驗計畫，從高一到高三規劃一系列之心理測驗，協助學生認識自我以適性規劃未來。</p> <p>2. 高一學生實施興趣及性向測驗，高三學生實施大學學系探索量表，並進行測驗結果之解釋。</p> <p>3. 提供各班導師相關之測驗結果與運用資訊，以作為輔導學生之參考。</p>	<p>●全學年 ○上學期 ○下學期</p> <p>●短程計畫 ●中程計畫 ●長程計畫</p>	提供學生學程分流、選課選組、選填志願、學習輔導及生活心理調適之參考，並作為教師輔導學生的重要參考指標。	<p>●優 ○良 ○中 ○可 ○差</p>

		<p>4. 親師座談會提供測驗相關資料以協助家長瞭解測驗，並提供家長諮詢。</p> <p>5. 依學生需求，進行學習與讀書策略量表測驗，幫助學生做個人學習策略之檢測。</p> <p>6. 高二實施人格測驗，幫助學生覺察個人情緒狀態，並提供導師班級測驗結果，能及時關心或轉介高關懷學生。</p> <p>7. 搜尋各類新版適合之心理測驗，編列經費，逐年汰舊換新。</p>			
十	推動生命教育	<p>1. 擬訂生命教育計畫，規劃多元的活動以推動生命教育。</p> <p>2. 定期辦理生命教育週或生命教育體驗活動，示範及推展生命教育。</p> <p>3. 出刊生命教育心靈暖文——「附中心語」，以珍愛生命、健康愛情、學習輔導、感恩祝福等為主題，讓學生定期閱讀，提升心靈健康素質。</p> <p>4. 辦理生命教育系列（如：書卡、漫畫或插圖設計等）競賽活動。</p> <p>5. 辦理生命教育教師</p>	<p>●全學年 ○上學期 ○下學期</p> <p>●短程計畫 ●中程計畫 ●長程計畫</p>	增進學生對生命之體認，培養尊重生命、愛惜生命，關懷環境的情操。	<p>●優 ○良 ○中 ○可 ○差</p>

		輔導知能研習及學生專題講座。 6.彙整及推薦生命教育參考教材及相關文宣、書籍或影片。			
十一	推動性別平等教育	1.辦理性別平等教育教師知能研習及學生專題講座。 2.辦理性別平等教育系列(如:圖文設計、漫畫等)競賽活動。 3.舉辦性別平等教育週,推廣性別平等教育理念及性侵害性騷擾防治資訊。 4.彙整及推薦性別平等參考教材及相關文宣、書籍或影片。	<input checked="" type="radio"/> 全學年 <input type="radio"/> 上學期 <input type="radio"/> 下學期 <input checked="" type="radio"/> 短程計畫 <input checked="" type="radio"/> 中程計畫 <input checked="" type="radio"/> 長程計畫	去除性別刻板化,推廣性別平等概念及性侵害性騷擾的防治,營造溫馨的友善校園。	<input checked="" type="radio"/> 優 <input type="radio"/> 良 <input type="radio"/> 中 <input type="radio"/> 可 <input type="radio"/> 差
十二	實施生涯輔導	1.擬訂生涯輔導實施計畫,依各年級輔導目標及重點,推動各項生涯探索活動。 2.開設生涯規劃及自我探索相關課程,落實生涯輔導教學;並視班級狀況及需求,實施班級團體輔導。 3.辦理高三學生大學選填志願說明會,包含繁星推薦、個人申請及分發入學等,協助學生選校選系。 4.辦理升學輔導展,展示大學及四技二專之升學進路及各招生管道等資料。	<input checked="" type="radio"/> 全學年 <input type="radio"/> 上學期 <input type="radio"/> 下學期 <input checked="" type="radio"/> 短程計畫 <input checked="" type="radio"/> 中程計畫 <input checked="" type="radio"/> 長程計畫	學生探索自我,能為未來預作準備,以達成未來進路規劃的目標。	<input checked="" type="radio"/> 優 <input type="radio"/> 良 <input type="radio"/> 中 <input type="radio"/> 可 <input type="radio"/> 差

		<p>5. 辦理大學及四技二專之多元入學管道說明會及班級輔導。</p> <p>6. 整合畢業生在校與各項考試成績升學結果等資料。</p> <p>7. 辦理學群介紹暨學習歷程製作說明會，引導學生建置個人學習歷程檔案。</p> <p>8. 辦理學習歷程檔案多元表現製作競賽，並進行成果展示，幫助學生互相觀摩學習。</p> <p>9. 設置各式升學輔導專欄及大專校院系簡介專區，並隨時更新提供各項生涯資訊。</p> <p>10. 辦理指定項目甄試面試說明會及面試模擬活動。</p> <p>11. 辦理學長姐甄選入學經驗分享座談會及班級輔導。</p> <p>12. 收集彙整畢業生甄選入學經驗分享及學習歷程檔案資料，提供參考。</p> <p>13. 結合大學或社區資源，邀請專家學者蒞校進行升學輔導活動之面授及未來科系與產業趨勢連結之發展方向。</p>			
--	--	--	--	--	--

十三	推動親職教育	<ol style="list-style-type: none"> 1. 配合班親會，提供家長各項親職相關資訊，辦理高三大學多元入學管道家長說明會。 2. 邀請家長參加特殊需求學生生涯進路研習及轉銜輔導會議，提供升學就業與特殊教育諮詢服務。 3. 設置輔導諮詢專線，提供家長電話諮詢服務。 4. 辦理親職教育講座、親師合作增能等活動，提昇親師生溝通之效能。 	<input checked="" type="radio"/> 全學年 <input type="radio"/> 上學期 <input type="radio"/> 下學期 <input checked="" type="radio"/> 短程計畫 <input checked="" type="radio"/> 中程計畫 <input checked="" type="radio"/> 長程計畫	強化學校與家長間的溝通橋樑，建構和諧的親師合作網絡。	<input type="radio"/> 優 <input checked="" type="radio"/> 良 <input type="radio"/> 中 <input type="radio"/> 可 <input type="radio"/> 差
十四	提升教師輔導知能	<ol style="list-style-type: none"> 1. 持續辦理各項主題之輔導增能研習及個案研討，包括校園危機處理、自我傷害防治、網路議題之探討等，幫助教師輔導增能。 2. 鼓勵教師參加校內外各項研習進修。 3. 增購充實輔導有關之視聽媒體、書刊教材等各項資料。 	<input checked="" type="radio"/> 全學年 <input type="radio"/> 上學期 <input type="radio"/> 下學期 <input checked="" type="radio"/> 短程計畫 <input checked="" type="radio"/> 中程計畫 <input checked="" type="radio"/> 長程計畫	增進全體教職員工之專業及輔導知能，以期提昇輔導品質。	<input checked="" type="radio"/> 優 <input type="radio"/> 良 <input type="radio"/> 中 <input type="radio"/> 可 <input type="radio"/> 差
十五	輔導空間及網絡建置	<ol style="list-style-type: none"> 1. 各班設置輔導股長，建立輔導教師與班級學生之溝通橋樑，並辦理輔導股長座談，加強輔導業務之宣導。 2. 結合社區相關資源、各心理衛生諮詢中心、醫療資源網、視聽障巡迴輔導、政府及民間團體等機構之社會資源，建構緊密合作的輔導安全網。 	<input checked="" type="radio"/> 全學年 <input type="radio"/> 上學期 <input type="radio"/> 下學期 <input checked="" type="radio"/> 短程計畫 <input checked="" type="radio"/> 中程計畫 <input checked="" type="radio"/> 長程計畫	建構整合校內外輔導網絡、軟硬體設備等，增進學校輔導資源。	<input type="radio"/> 優 <input checked="" type="radio"/> 良 <input type="radio"/> 中 <input type="radio"/> 可 <input type="radio"/> 差

		3. 持續擴充與美化輔導空間、設備：包括增加個別諮商晤談室、改善生涯規劃教室之軟硬體設備，增設資訊設備、建構生涯資訊電腦查詢區等，打造多功能且溫馨舒適的學生輔導空間。			
--	--	---	--	--	--

(陸)圖書館(112~115 學年度)

一、計畫目標

圖書館設有主任一人，館員一人，以支援學校發展為宗旨，秉持之願景與目標分述如下：

(一)發展願景

1. 持續建立豐富特色館藏與發揮圖書維護專業，滿足讀者閱讀需求與提升閱讀風氣，並使圖書館成為校內師生教與學の後盾。
2. 積極爭取及有效運用經費，充實實體、數位、特色館藏，辦理相關講座、活動，涵養藝文氣質。
3. 推廣館藏各類資源與服務，並提供即時讀者服務相關訊息。
4. 提供讀者導向之閱聽環境，改善圖書館閱覽空間與設備，營造無障礙閱讀環境。

(二)發展目標

1. 逐年改善硬體設備，提昇服務品質。
2. 加強網路資源的內容及服務。
3. 滿足師生借閱需求，表揚借閱排行榜獎勵，提高使用率。
4. 提供溫馨舒適的閱讀環境及自主學習空間。
5. 推廣各項閱讀活動，增加學生借閱興趣，提升學生自主學習能力。
6. 加強電子資源及多媒體的使用。
7. 簽訂校際合作計畫，招募社區及家長義工，加強館際及社區交流。

(三)具體成果

1. 107 年完成舊館書架裝修。
2. 108 年於舊館裝修自主學習空間，並購置數位學習載具 30 部，供師生使用。
3. 109 年再添置 12 部數位學習載具，可使班級學生一人一機使用。
4. 110 年新圖資大樓空間規劃，並開始將舊館書籍下架打包，準備遷至新館。
5. 111 年完成圖書館遷館。
6. 112 年辦理藝文講座兩場、生涯規劃講座一場、達人講座一場，及各項例行性活動，強化學生的圖書館利用。

二、發展策略

(一)短期計畫(112-113 學年度)

1. 豐富館藏：

- (1)由教職員、學生推薦書籍或視聽資料。
- (2)視需求採購推廣閱讀用書。
- (3)定期淘汰過時破損書籍。
- (4)複本書整理捐贈。
- (5)將館藏量由 42920 冊增至 44000 冊。

2. 推廣閱讀：

- (1)辦理班級讀書會，推動共讀活動。
- (2)辦理閱讀心得寫作比賽。
- (3)辦理小論文寫作比賽。
- (4)辦理青春博客來閱讀平台推薦文活動。
- (5)辦理課外閱讀線上測驗活動。
- (6)辦理圖書館利用教育。
- (7)結合各項資源，持續辦理獎勵讀者圖書借閱比賽。
- (8)強化圖書股長與學生志工的訓練。
- (9)辦理學思分享會，訓練學生表達能力。
- (10)辦理藝文講座及校園書展，多元同儕視野。
- (11)持續辦理阿勃勒文學獎活動，深耕創作園地。

3. 提供多元資源：

- (1)訂閱國際性報章雜誌，提供師生域外的觀點及視野。
- (2)購置英語班級共讀書籍，強化英文學習。

4. 深耕人文素養：

- (1)設置藝術轉角展演師生作品。
- (2)規畫讀書角落創造處處可閱讀的環境。
- (3)購置或訂閱期刊、電子資料庫、電子書、電子期刊。

5. 圖書館室內裝修：

- (1)配合讀者服務，完成館內整體設計裝修。
- (2)因應有限人力，增置圖書館進出管理系統及自助還書機。

6. 社區共讀站：

- (1)因應疫情政策，逐步開放社區共讀站的管理。
- (2)兼顧學生學習、教師成長與社區發展需求，發揮圖書館教育功能。
- (3)增進學校與社區互動關係，有效整合校內外各種資源並與社區共享。

(4)提供社區里民薦購圖書視聽資源管道。

(二)中長期計畫(114-115 學年度)

1. 充實硬體設備：

(1)充分利用新圖資大樓及圖書館各項空間配置。

(2)淘汰舊館不堪用之硬體設備。

(3)帶動閱讀風氣，營造便利借還書環境。

2. 加強網路資源服務：

(1)增加軟硬體設備，加強查詢功能。

(2)改善網頁，加強推播功能。

(3)適量採購電子書及電子資源資料庫，促進學生自主學習。

3. 整合校外資源：

(1)徵求家長或社區義工。

(2)將本館複本書籍，捐贈社區使用。

(3)結合社區大學、中學圖書館進行館際合作。

(4)尋求社區學校及相關單位，相互支援。

(5)持續執行社區共讀站資源共享機制。

4. 推廣數位學習：

(1)利用數位閱讀載具，發展數位閱讀學習模式。

(2)整理各項資源於圖書館網站，發揮知識交流與分享之功能。

(3)加強圖書館自動化效能。

(4)整合電子書、電子期刊等數位內容資源並推廣數位閱讀。

三、計畫內容與實施方法

國立臺南大學附屬高級中學推動校務發展計畫各處室辦理之具體行動方案實施辦法及期程一覽表						
組別	計畫內容		配合相關辦法	實施期程	預期目標	績效評估
	一	豐富館藏	高級中學圖書館設立及營運基準	●全學年 ○上學期 ○下學期	完成	○優良 ●良 ○中 ○可 ○差
				●短程計畫 ○中程計畫 ○長程計畫		
	二	推廣閱讀		●全學年 ○上學期 ○下學期	完成	○優良 ●良 ○中 ○可 ○差
				●短程計畫 ○中程計畫 ○長程計畫		
	三	提供多元資源		●全學年 ○上學期 ○下學期	完成	○優良 ●良 ○中 ○可 ○差
●短程計畫 ○中程計畫 ○長程計畫						
四	深耕人文素養	●全學年 ○上學期 ○下學期	完成	○優良 ●良 ○中 ○可 ○差		
		●短程計畫 ○中程計畫 ○長程計畫				
五	室內裝修	●全學年 ○上學期 ○下學期	進行中	○優良 ●良 ○中 ○可 ○差		
●短程計畫 ○中程計畫 ○長程計畫						

**國立臺南大學附屬高級中學推動校務發展計畫各處室辦理之具體行動方案實施辦法
及期程一覽表**

組別	計畫內容		配合相關辦法	實施期程	預期目標	績效評估
	六	推廣社區共讀站		<input checked="" type="radio"/> 全學年 <input type="radio"/> 上學期 <input type="radio"/> 下學期	完成	<input type="radio"/> 優 <input checked="" type="radio"/> 良 <input type="radio"/> 中 <input type="radio"/> 可 <input type="radio"/> 差
				<input checked="" type="radio"/> 短程計畫 <input type="radio"/> 中程計畫 <input type="radio"/> 長程計畫		
	七	充實硬體設備		<input checked="" type="radio"/> 全學年 <input type="radio"/> 上學期 <input type="radio"/> 下學期	完成	<input type="radio"/> 優 <input checked="" type="radio"/> 良 <input type="radio"/> 中 <input type="radio"/> 可 <input type="radio"/> 差
				<input type="radio"/> 短程計畫 <input checked="" type="radio"/> 中程計畫 <input checked="" type="radio"/> 長程計畫		
八	加強網路資源服務	<input checked="" type="radio"/> 全學年 <input type="radio"/> 上學期 <input type="radio"/> 下學期	完成	<input type="radio"/> 優 <input checked="" type="radio"/> 良 <input type="radio"/> 中 <input type="radio"/> 可 <input type="radio"/> 差		
		<input type="radio"/> 短程計畫 <input checked="" type="radio"/> 中程計畫 <input checked="" type="radio"/> 長程計畫				
九	整合校外資源	<input checked="" type="radio"/> 全學年 <input type="radio"/> 上學期 <input type="radio"/> 下學期	完成	<input type="radio"/> 優 <input checked="" type="radio"/> 良 <input type="radio"/> 中 <input type="radio"/> 可 <input type="radio"/> 差		

**國立臺南大學附屬高級中學推動校務發展計畫各處室辦理之具體行動方案實施辦法
及期程一覽表**

組別	計畫內容		配合相關辦法	實施期程	預期目標	績效評估
				<input type="radio"/> 短程計畫 <input checked="" type="radio"/> 中程計畫 <input checked="" type="radio"/> 長程計畫		
十		推廣數位學習		<input checked="" type="radio"/> 全學年 <input type="radio"/> 上學期 <input type="radio"/> 下學期	完成	<input type="radio"/> 優 <input checked="" type="radio"/> 良 <input type="radio"/> 中 <input type="radio"/> 可 <input type="radio"/> 差
			<input type="radio"/> 短程計畫 <input checked="" type="radio"/> 中程計畫 <input checked="" type="radio"/> 長程計畫			

(柒)人事室(112~115 學年度)

一、計畫目標

本室之願景與目標分述如下：

(一)發展願景

1. 建立性別友善工作環境、維護同仁權益福利。
2. 精進學校法制及行政效能。
3. 加強顧客導向的人事服務。
4. 合理配置並有效運用機關員額強化人力運用、貫徹員額控管精簡政策，形塑優質團隊。
5. 藉由多樣化的協助性措施，推動「員工協助方案」建立溫馨關懷的工作環境，營造互動良好之組織文化、落實人性關懷、增進教職員工身心健康提升組織競爭力及提高工作效能。
6. 落實分層負責制度，提高行政效能。
7. 用人唯才，活絡陞遷管道。
8. 鼓勵進修研究，提升人力素質。

(二)發展目標

1. 主動辦理促進性別平權、推動性別主流化相關政策宣導或訓練活動。
2. 適時宣導告知各項新訂或修正法規，使同仁瞭解其背景意義，並維護權益。並針對學校業務性質，實施改善行政效能及服務品質之措施。
3. 配合學校業務屬性與同仁需求，建置完整具體之員工心理健康協助機制，並辦理講座、訓練或相關活動進行推廣及宣導。
4. 建立學校與公務員溝通協調機制，如辦理人員權益相關宣導講習或其他措施等。
5. 定期檢視機關員額配置及運用之合理性，作為教師聘任及職務輪調之依據。
6. 提升人力資源素質與管理效能：人力素質是學校教學、服務品質精進的重要因素之一，也是校務發展能持續提升的基石；推動終身學習並加強宣導教職員參與數位學習、減少差旅費支出、降低訓練時間及成本並營造同仁不受時空限制之數位學習以符合「教育部所屬機關學校員工數位學習推動方案」目標。
7. 推動「推動公教志工參與公共服務實施計畫」，積極運用優質且豐沛之退休人力，提升退休公教人員擔任志工服務之人數比例，參與協助

公共事務推動。

8. 推動本校「員工協助方案」以維護本校員工生活、工作與身心之健康發展，藉由多樣化的協助性措施，協助員工解決工作、生活可能遭遇之困難，建立溫馨關懷的工作環境，營造互動良好之組織文化，以提升服務效能及組織績效與競爭。

二、發展策略

(一)短期計畫(112-113 學年度)

1. 主動辦理促進性別平權、推動性別主流化相關政策宣導或訓練活動
 - (1)協助設置性別平等教育委員會，訂定、審議、諮詢、促進性別平等教育及性別工作平等事項之組織章程並定期召開會議。
 - (2)辦理或積極遴送同仁參加性別平等教育研習或專題講座，推廣性別平等教育理念。
 - (3)事實宣導性別平等教育參考資料及相關文宣、書籍或影片。
 - (4)潛化並落實同仁性別主流化之觀念。
2. 宣導告知各項新訂或修正之人事法規，使學校同仁瞭解其制訂或修正之背景意義，並維護同仁之權益。
 - (1)各項新訂或修正之人事法規，整理公布在學校網站及張貼公告，供同仁參考。
 - (2)每年校務會議或行政會報、主管會報宣導，必要時安排人事法規之專案說明。
 - (3)確切維護同仁之權益。
3. 針對學校人事業務性質，實施改善行政效能及服務品質之措施
 - (1)本校網頁已建置各項人事業務專屬功能區，以便推動人事業務電子化。並落實各項表單上網下載運用。
 - (2)關於當事人權益問題，均採主動積極聯繫、說明，並適時提供協助，有關申辦案件，除提供相關法令諮詢外，並引領當事人辦妥相關事項。
 - (3)滾動式修訂本校分層負責明細表，檢視現有職務說明書，統籌辦理全校各項服務項目流程圖表化。
 - (4)配合時代潮流適時引導改善人事服務之方針及措施以服需求。
4. 針對主管之人事業務提出具體簡化流程之措施，並有具體績效者。

(1)實施雲端差勤系統，簡化行政流程，並節省紙張浪費，以便利於差勤管理。

(2)配合學校建置網頁及相關法令修正，推動人事業務服務網路化。

(四)中長期計畫(112-115 學年度)

1. 型塑優質並創造學習型組織文化：強化教師教學效能全面提升師資素質及職員之職務專長，希在五年內達到全部教師均具有研究所碩士以上學歷，職員除需提升電腦作業技能外並需培養其他專長，以應未來學校校務發展及社會環境轉變之需求。
2. 依公務人員任用法、職務歸系辦法及職務說明書訂定辦法等相關規定落實職務普查，配合職務輪調作業，隨時檢視職務說明書之內容，並符合銓敘審定作業規範，促進工作流程透明化，並維繫各職位名符其實之制度。
3. 確保公務人員權益，減少訟源，維護工作尊嚴，並建立優質服務環境確實維護同仁權益，作為同仁安心工作之後盾。隨時注意學校措施及設施，以維工作尊嚴，建立優質工作環境。
4. 採取「顧客導向」人事服務措施：以人為本，重視同仁需求提供優質人事服務，各項人事業務之推動，均以服務為工作宗旨，除主動積極辦理各項人事服務外，更隨時檢視或接納意見，以簡化行政程序，利用各項會議及學校網頁宣導各項新訂或修正之人事法規，以維護同仁知的權益。
5. 建置完整具體之「員工協助方案」配合學校業務屬性與同仁需求，並辦理講座、訓練或相關活動進行推廣及宣導。
 - (1)運用本校輔導處提供有關諮商輔導、心理衛生系列書籍、錄音帶、錄影帶、(影音)光碟等相關資源，除提供學生心理、家庭、課業之諮詢外，亦提供教職同仁心理諮詢服務，關懷同仁心理健康。
 - (2)網站連結「公務人員網路諮商服務網」，鼓勵同仁上網多加利用。
 - (3)隨時關心同仁工作狀況，如遇工作情緒不穩定之同仁，會邀請來人事室了解關懷，藉以紓壓，營造學校互助、關懷之工作環境，適時提供同仁紓壓管道，重視員工心理健康。
6. 提升人力資源素質與管理效能：依學校屬性及業務狀況，規劃辦理或參與各項提昇公務人員專業知能之相關活動，依本部分配之訓練名額薦送參訓或積極參與各項專業課程進修，或於公餘時間以網路線上學習

方式，增加專業知能，並參加各校辦理之相關知能研習，推動終身學習並加強宣導教職員參與數位學習、減少差旅費支出、降低訓練時間及成本並營造同仁不受時空限制之數位學習以符合「教育部所屬機關學校員工數位學習推動方案」目標及提升職員英語能力、訂定「各年度教職員工教育訓練計畫」總學習時數達 160 小時以上者(包含業務相關學習時數)，嘉獎 1 次。

7. 定期評鑑機關員額配置及運用之合理性，強化人力運用。
8. 推動公教志工參與公共服務實施計畫積極運用優質且豐沛之退休人力，推動「公教志工參與公共服務實施計畫」提升退休公教人員擔任志工服務之人數比例，參與協助公共事務推動。
9. 營造和諧之校園氣氛，落實員工關懷工作。
 - (1) 辦理文康活動與教職員工福利措施，維護同仁身心健康：每年編列教職員工文康活動費辦理教職員工文康活動營造和諧之校園氣氛、能有效提昇教職員工之工作士氣。
 - (2) 健康檢查費用補助每人每 2 年補助\$4500 元，增進身心健康，落實員工關懷工作。
 - (3) 薦送教職同仁參加或辦理紓壓及心理健康研習。(依據高級中等以下學校教師諮商輔導支持體系設立辦法暨教育部教師諮商輔導支持中心設置要點辦理，因應教育部成立教師諮商輔導支持中心為增加對於教師支持輔助，為促進與維護高級中等以下學校教師心理健康，提供教師全人成長、自我探索與關係整合之諮商輔導服務，加強對於教師支持輔助，以提升教師對其工作之勝任能力。
 - (4) 辦理教職員各項研習，以提升專業素養，促進教職員工作效能。
10. 鼓勵永續任職，校慶頒發到校任職滿 10 年、20 年、30 年同仁紀念品及感謝狀，以資獎勵。
11. 關懷退休教職員工，編列每人\$2000 元紀念品經費，於退休時致贈退休紀念品，感恩教職員工在學校的付出，落實人性及溫暖的關懷。

三、計畫內容與實施方法

國立臺南大學附屬高級中學推動校務發展計畫各處室辦理之具體行動方案實施辦法及期程一覽表					
組別	計畫內容	配合相關辦法	實施期程	預期目標	績效評估
一	宣導人事相關各項新訂或修正法規，使同仁瞭解其背景意義，並維護權益。並針對學校業務性質，實施改善行政效能及服務品質之措施。	依據人事相關法令規定辦理。	<input checked="" type="radio"/> 全學年 <input type="radio"/> 上學期 <input type="radio"/> 下學期 <input checked="" type="radio"/> 短程計畫 <input type="radio"/> 中程計畫 <input type="radio"/> 長程計畫	正確無誤如期完成	<input checked="" type="radio"/> 優 <input type="radio"/> 良 <input type="radio"/> 中 <input type="radio"/> 可 <input type="radio"/> 差
二	針對主管之人事業務提出具體簡化流程之措施。 1. 實施雲端差勤系統，簡化行政流程，並節省紙張浪費，以便利於差勤管理。 2. 配合學校建置網頁及相關法令修正，推動人事業務服務網路化。	配合教育部國教署全國推動雲端差勤系統。	<input checked="" type="radio"/> 全學年 <input type="radio"/> 上學期 <input type="radio"/> 下學期 <input checked="" type="radio"/> 短程計畫 <input type="radio"/> 中程計畫 <input type="radio"/> 長程計畫	正確無誤如期完成	<input checked="" type="radio"/> 優 <input type="radio"/> 良 <input type="radio"/> 中 <input type="radio"/> 可 <input type="radio"/> 差
三	型塑優質並創造學習型組織文化：強化教師教學效能全面提升師資素質及職員之職務專長，希在五年內達到全部教師均具有研究所碩士以上學歷，職員除需提升電腦作業技能外並需培養其他專長，以應未來學校校務發展及社會環境轉變之需求。	教師進修研究等專業發展辦法、公務人員訓練進修法	<input checked="" type="radio"/> 全學年 <input type="radio"/> 上學期 <input type="radio"/> 下學期 <input type="radio"/> 短程計畫 <input checked="" type="radio"/> 中程計畫 <input type="radio"/> 長程計畫	正確無誤如期完成	<input checked="" type="radio"/> 優 <input type="radio"/> 良 <input type="radio"/> 中 <input type="radio"/> 可 <input type="radio"/> 差

**國立臺南大學附屬高級中學推動校務發展計畫各處室辦理之具體行動方案實施辦法
及期程一覽表**

組別	計畫內容	配合相關辦法	實施期程	預期目標	績效評估
四	提升人力資源素質與管理效能：依本部分配之訓練名額薦送參訓或積極參與各項專業課程進修，或於公餘時間以網路線上學習方式，增加專業知能，並參加各校辦理之相關知能研習，推動終身學習並加強宣導教職員參與數位學習、減少差旅費支出、降低訓練時間及成本並營造同仁不受時空限制之數位學習。	「行政院及所屬機關學校推動公務人員終身學習實施要點」、「教育部所屬機關學校員工數位學習推動方案」。	<input checked="" type="radio"/> 全學年 <input type="radio"/> 上學期 <input type="radio"/> 下學期 <input type="radio"/> 短程計畫 <input checked="" type="radio"/> 中程計畫 <input type="radio"/> 長程計畫	正確無誤如期完成	<input checked="" type="radio"/> 優 <input type="radio"/> 良 <input type="radio"/> 中 <input type="radio"/> 可 <input type="radio"/> 差
五	營造和諧友善之校園氣氛，落實員工關懷工作。 1. 辦理文康活動與教職員工福利措施。 2. 健康檢查費用補助每人每2年補助4500元，增進身心健康，落員工關懷工作。 3. 薦送教職同仁參加或辦理紓壓及心理健康研習。 4. 持續推動 EAP 員工協助方案	「中央各機關學校員工文康活動實施要點」、「公務人員一般健康檢查實施要點」、「高級中等以下學校教師諮商輔導支持體系設立辦法」、「教育部教師諮商輔導支持中心設置要點」、「南大附中 EAP 員工協助方案」。	<input checked="" type="radio"/> 全學年 <input type="radio"/> 上學期 <input type="radio"/> 下學期 <input type="radio"/> 短程計畫 <input checked="" type="radio"/> 中程計畫 <input type="radio"/> 長程計畫	正確無誤如期完成	<input checked="" type="radio"/> 優 <input type="radio"/> 良 <input type="radio"/> 中 <input type="radio"/> 可 <input type="radio"/> 差
六	鼓勵永續任職以維持人員穩定。	編列每人\$1000元紀念品經費於校慶頒發到校任職滿10年、20年、30年同仁紀念品及感謝狀，以資獎勵。	<input checked="" type="radio"/> 全學年 <input type="radio"/> 上學期 <input type="radio"/> 下學期 <input type="radio"/> 短程計畫 <input type="radio"/> 中程計畫 <input checked="" type="radio"/> 長程計畫	正確無誤如期完成	<input checked="" type="radio"/> 優 <input type="radio"/> 良 <input type="radio"/> 中 <input type="radio"/> 可 <input type="radio"/> 差

**國立臺南大學附屬高級中學推動校務發展計畫各處室辦理之具體行動方案實施辦法
及期程一覽表**

組別	計畫內容	配合相關辦法	實施期程	預期目標	績效評估
	七 關懷退休教職員工、落實人性及溫暖的關懷。	編列每人 2000 元紀念品經費，於退休時致贈退休紀念品，感恩教職員工在學校的付出。	<input checked="" type="radio"/> 全學年 <input type="radio"/> 上學期 <input type="radio"/> 下學期 <hr/> <input type="radio"/> 短程計畫 <input type="radio"/> 中程計畫 <input checked="" type="radio"/> 長程計畫	正確無誤如期完成	<input checked="" type="radio"/> 優 <input type="radio"/> 良 <input type="radio"/> 中 <input type="radio"/> 可 <input type="radio"/> 差

(捌)主計室(112~115 學年度)

一、計畫目標

主計室承辦全校歲計、會計並兼辦統計等業務，設有主任一人，組員及佐理員各一人，本著服務與經費公開之理念，以支援學校發展為宗旨，隨時改進，減化行政程序提升工作效率。本室之願景與目標分述如下：

二、發展願景

為落實永續經營理念，力行各項開源節流措施，以增進庫收並擲節支出，創造及提升校務基金執行績效；另為配合校務基金之實施，促使學校資源分配、運用之效率及效益，協助籌措財源並注重成本效益概念，俾使有限經費之運用更具實效。

三、發展目標

- (一)短期目標：依據會計、審計、預算、決算及有關法令執行會、歲計及統計業務，強化內部審核，協助各處室各項業務推展，增進經費使用之合法性及避免浪費，並配合本校各處室特殊工作計畫，確實依其計畫推展執行經費，達最有效利用與達成預期成果。
- (二)中期目標：確立內部會計控制制度，定期並即時提供相關各處室各種會計報告，提供正確有效之管理性報表及資訊，供內部及外部使用者，做為決策參考之用，促進本校財務經營管理，有效運用資源。
- (三)長期目標：配合校務基金之實施，促使本校資源分配、運用之效率及效益，在較大之自主性和彈性下，擴充整體教育資源，實現財務自主，進而提升教育品質，同時減輕政府負擔。

四、發展策略

(一)歲計業務：

1. 配合學校校務發展計畫、業務需要，依據各處室之業務需求，提列經費概算表、資本支出工作計畫，並參酌財力資源，審慎籌編預算。
2. 妥善運用學校整體資源進行年度預算分配作業。

(二)會計業務：

1. 依規定按時編製各種月報、半年報及年度決算表。
2. 年度預算經立法機關審議通過後依法執行，並以支援學校發展為宗旨，隨時改進簡化行政程序，提升工作效率。
3. 依主計及相關法規執行內部審核及會計帳務之處理等業務，並以專業之會計智能，進行協調與溝通，提供最佳之服務，以協助學校推展校務，達成施政目標。
4. 建立及保管各種歲計、會計、統計檔案資料，並加強統計報表之建立、

管理及運用。

(三)統計業務：

1. 落實公務統計方案，力求各類統計表報迅速、正確完成。
2. 應用統計分析資料，適時提供各項管理性報表供決策參考使用，並加強主計法規及業務概況之宣導，發揮會計管理功能。

(四)會計管理：

1. 依據內部審核處理準則及各相關法令規章，建立本校預算及會計標準作業流程（SOP），以確實執行內部審核工作，協助學校發揮內部控制功能。
2. 加強宣導會計相關業務、行政作業程序及法令規定，使教職員工了解校務基金會計制度，熟悉各項會計作業流程與法令規定，增進業務處理知能，並落實校務基金制度運作。
3. 訂定出納會計事務查核計畫，不定期抽點零用金，並向公庫索取對帳單，核對公庫餘額，並管制統一收據之領用，以健全財務秩序，強化內部會計控制機制，發揮管理功能。
4. 重視公庫收支管理，確保公庫存款之靈活調度、公款之安全，一切收入依規定繳庫，學雜費收入依規定時限解繳國庫；公款支付直接付與債權人，並儘量匯入其金融機構帳戶內。

(五)配合校務發展事項：

1. 協助校園環境規劃與整建之財源籌措。
2. 協助辦理財務調度，增裕校務基金。
3. 協助各項補助計畫經費之申請與執行。
4. 協助學校辦理內部控制制度自行檢討與修訂。
5. 賡續協助辦理教育部補助「高職優質化輔助方案」及「高中職適性學習社區教育資源均質化實施方案」各期程計畫經費之執行及申請，加速本校發展為優質化高中，以配合高中職免試入學政策之全面實施。
6. 協助本校厚生樓拆除重建工程先期規劃、預算編列、採購監辦及後續執行。
7. 建立預算透明化制度，本零基預算之精神，全面檢討各項計畫與預算執行成效，刪除績效不彰之計畫及不經濟或非必要之支出，以編製配合校務發展需要之預算書。

五、計畫內容與實施方法

國立臺南大學附屬高級中學推動校務發展計畫各處室辦理之具體行動方案實施辦法及期程一覽表					
組別	計畫內容	配合相關辦法	實施期程	預期目標	績效評估
一	年度經費之概(預)算籌編、分期實施及收支估計編製作業。	依據預算法及中央政府總預算附屬單位編製作業手冊辦理。	<input checked="" type="radio"/> 全學年 <input type="radio"/> 上學期 <input type="radio"/> 下學期 <input type="radio"/> 短程計畫 <input checked="" type="radio"/> 中程計畫 <input type="radio"/> 長程計畫	正確無誤如期完成	<input checked="" type="radio"/> 優 <input type="radio"/> 良 <input type="radio"/> 中 <input type="radio"/> 可 <input type="radio"/> 差
二	辦理年度預算分配作業。	依據國立高級中等學校校務基金設置條例之規定以維持基金收支平衡或有賸餘為原則來計算可供分配之數額。	<input checked="" type="radio"/> 全學年 <input type="radio"/> 上學期 <input type="radio"/> 下學期 <input type="radio"/> 短程計畫 <input checked="" type="radio"/> 中程計畫 <input type="radio"/> 長程計畫	正確無誤如期完成	<input checked="" type="radio"/> 優 <input type="radio"/> 良 <input type="radio"/> 中 <input type="radio"/> 可 <input type="radio"/> 差
三	會計月報、半年報及決算報表編製作業。	會計法、中央政府附屬單位預算執行要點、中央政府總預算附屬單位預算半年結算報告編製要點、決算法、中央政府總預算附屬單位決算編製要點、國立高級中等學校校務基金決算報表編製研習手冊。	<input checked="" type="radio"/> 全學年 <input type="radio"/> 上學期 <input type="radio"/> 下學期 <input type="radio"/> 短程計畫 <input checked="" type="radio"/> 中程計畫 <input type="radio"/> 長程計畫	正確無誤如期完成	<input checked="" type="radio"/> 優 <input type="radio"/> 良 <input type="radio"/> 中 <input type="radio"/> 可 <input type="radio"/> 差
四	經費動支申請及核銷作業辦理(建立本校預算及會計標準作業流程)。	支出憑證處理要點、內部審核處理準則、政府採購法及相關子法、中央政府總預算附屬單位預算執行要點、	<input checked="" type="radio"/> 全學年 <input type="radio"/> 上學期 <input type="radio"/> 下學期 <input checked="" type="radio"/> 短程計畫 <input type="radio"/> 中程計畫 <input type="radio"/> 長程計畫	正確無誤如期完成	<input checked="" type="radio"/> 優 <input type="radio"/> 良 <input type="radio"/> 中 <input type="radio"/> 可 <input type="radio"/> 差

**國立臺南大學附屬高級中學推動校務發展計畫各處室辦理之具體行動方案實施辦法
及期程一覽表**

組別	計畫內容	配合相關辦法	實施期程	預期目標	績效評估
五	原始憑證、記帳憑證之整理、保存。	會計法、國立高級中等學校校務基金會計制度之一致規定	●全學年 ○上學期 ○下學期	正確無誤如期完成	●優 ○良 ○中 ○可 ○差
			●短程計畫 ○中程計畫 ○長程計畫		
六	出納會計事務查核作業	為保障公款安全，強化出納會計業務，以健全財務秩序與內部控制。	●全學年 ○上學期 ○下學期	正確無誤如期完成	●優 ○良 ○中 ○可 ○差
			○短程計畫 ●中程計畫 ○長程計畫		
七	會計業務講習及宣導	加強宣導相關業務、行政作業程序及法令規定，使教職員工了解校務基金會計制度，熟悉各項會計作業流程與法令規定，增進業務處理知能，並落實校務基金制度運作。	●全學年 ○上學期 ○下學期	正確無誤如期完成	●優 ○良 ○中 ○可 ○差
			○短程計畫 ●中程計畫 ○長程計畫		
八	統計資料蒐集與整理。	配合教育部辦理公務與調查公務統計工作及提供本校訂定各項發展計畫參考用。	●全學年 ○上學期 ○下學期	正確無誤如期完成	●優 ○良 ○中 ○可 ○差
			○短程計畫 ●中程計畫 ○長程計畫		
九	擬定財務調度方案。	增裕本校校務基金及靈活運用資金。	●全學年 ○上學期 ○下學期	正確無誤如期完成	●優 ○良 ○中 ○可 ○差
			●短程計畫 ○中程計畫 ○長程計畫		

(玖)進修部(112~115 學年度)

一、計畫目標

本校進修部創設於民國 76 年 8 月，當時成立附設高級農業職業進修補習學校，並於民國 87 年 8 月恢復設置補校。民國 74 年 8 月試辦延長以職業教育為主的國民教育（延教班），民國 83 年底政府將延教班正式納入學制，並將「延教班」更名為「實用技能班」。

為配合政府終身教育，增進全民終身教育學習機會，本校附設補校自 87 學年度奉教育廳核定辦理第二專長教育班。民國 88 年 9 月依「補習及進修教育法」規定，修正進修補習學校名稱為「進修學校」。民國 103 年 8 月依「高級中等教育法」規定，由「進修學校」轉型為「進修部」。並於民國 106 年 8 月依教育部國民及學前育署核定由「進修學校」轉型為「進修部」。現有食品加工科 1 科，共計 3 班。

進修部承辦進修部教務、學務及輔導等相關業務，設有主任一人、組長二人(教務組及學務組)、輔導老師、管理員及護理師各一人。

(一)發展願景

因應國家經濟發展及學生需求，並配合技職課程修訂及國家教育政策，協助學生完成高職進修教育，並強化專業技能，讓學生在職場上能學以致用。另配合國家教育政策 12 年國教的施行及學校適性揚才、多元進路、全人教育及溫馨校園的核心理念，積極推動教育行政工作、維持既有實習技能的教育品質，並提升教師專業技能，期能提供教師與學生完善的服務，建構多元適性的教育環境，以利職場所需基層技術人才的培育與學術發展的預備教育。

(二)發展目標

1. 建置食品加工科校本特色課程，以學生為本位，開設校訂多元選修課程，增加學生選讀的方向：
 - (1)發展校訂必修科目課程，建立學程特色。
 - (2)以學生為本位，開設校訂多元選修課程，增加學生選讀的方向。
2. 精進創新課程、強化教學內容、增進有效教學，積極提升教師專業知能及教學素養：
 - (1)建立優良教學機制，積極提升教學品質。
 - (2)積極提升教師專業能力與技能。
3. 強化實務課程及教學之實施，加強實習課程演練，增進學生專業技能，

- 鼓勵並協助學生取得各種專業技術證照，積極提升學生職業技能水準：
- (1)強化實務課程及教學之實施，鼓勵並輔導學生通過各種專業證照考試。
 - (2)妥善規劃校訂多元選修課程，充實補強實務課程及實習技能，提升學生學習能力。
- 4.協助學生建置學習歷程檔案，有效檢視學生學習成效。
- (1)每學期辦理學生場次的學習歷程檔案說明宣導。
 - (2)鼓勵學生完成課程學習成果及多元表現成果等資料上傳。
 - (3)每學期統計學生學習歷程檔案資料上傳狀況，作為精進的依據。
- 5.注重學生學習差異化，建立多元評量基礎，落實成績考核機制，積極增進學生學習成績：
- (1)各科目教師制定學生學習自我檢核表。
 - (2)依課程屬性設計多元評量方式。
 - (3)建置學生學習預警機制。
- 6.培養學生品德、端正學生言行及適應現代生活面臨未來挑戰的能力：
- (1)妥善規劃彈性學習時間，充實補強多元課程，提升學生學習能力。
 - (2)妥善運用團體活動時間規劃安排相關講座，辦理社會關懷、環境教育、服務學習等系列講座，建立楷模學習。
- 7.配合學校營造幸福校園及活用在地資源的願景，並加強夜間校園安全：
- (1)加強夜間校園安全，營造友善校園環境。
 - (2)配合巡堂之實施，加強校園安全巡察。
- 8.112 及 113 學年度教育部核定「通過」進修部食品加工科均停辦 1 班後，全面審視課程安排及後續相關工作調整事宜，並妥善保障教師及已修讀學生之學習權益。
- (1)賡續依各學年度已規劃的課程計畫開課。
 - (2)賡續協助學生建置學習歷程檔案，有效檢視學生學習成效。
 - (3)賡續依工作計畫排定的親師座談會、選課及相關輔導措施均按年度計畫進行。
 - (4)賡續按年度進行各項學生輔導考照、升學措施及考試。
 - (5)進修部 113 學年度結束後已無在校生，114 學年度起進修部人員回歸日校、班級教室與專業教室及設備均與日校共用，由日校班級及食品加工學程繼續使用、歷屆畢業生之相關資料分別轉由日校相關

處室協助管理。

- ①歷屆畢業生之學籍管理作業、每學年度招生班級數及教務相關資料轉由教務處管理及陳報。
- ②學務相關資料(含學生平安保險資料)轉由學務處管理。
- ③學生輔導相關資料轉由輔導處管理。

(三)111 學年度具體成果

1. 每學期召開 2 次教學研究會，針對開設校訂多元選修課程研討，強化實務課程及教學之實施，並配合日校進行教師觀課。
2. 每學期初訂定學習歷程檔案工作期程，並針對學生、家長及教師辦理學習歷程檔案宣導，協助學生建置學習歷程檔案，有效檢視學生學習成效。
3. 每學期利用期初教務會議、教學研究會及導師會報時機向老師宣導依課程屬性設計多元評量方式，落實成績考核機制，並建置學生學習預警機制，積極增進學生學習成績。
4. 運用團體活動時機積極辦理防災演練、藥物濫用防制、交通安全、勞工權益與勞資糾紛等主題講座，針對精神疾患、校園性平議題實施入班宣導，並邀請臺南張老師入校進行心理衛生宣導，積極培養學生品德、端正學生言行及適應現代生活面臨未來挑戰的能力
5. 每天配合巡堂之實施增加夜間校園安全巡視，以加強夜間校園安全，並辦理防身術講座講座，積極配合學校營造幸福校園及活用在地資源的願景，並營造友善校園環境。
6. 各項輔導考照、升學措施及考試權益，均按年度計畫持續進行，不受任何影響，以維護畢業學生之進路輔導權益。

二、發展策略

(一)短期目標：

1. 配合 12 年國教，積極建置食品加工科校本特色課程，並開設多元適性課程，提供以學生為學習主體的多元選課空間，全面提升學習效能。
2. 強化實務課程及教學之實施，加強實習課程演練，增進學生專業技能，鼓勵並協助學生取得丙級專業技能證照，積極提升學生職業技能水準。
3. 協助學生建置學習歷程檔案，有效檢視學生學習成效，立即補救教學，強化教學成效，建置就業與升學並重之精緻優質技職學園。
4. 精進創新課程、強化教學內容、增進有效教學，積極提升教師專業知能及教學素養。

5. 注重學生學習差異化，建立多元評量基礎，落實成績考核機制，積極增進學生學習成效。
6. 培養學生品德、端正學生言行及適應現代生活面臨未來挑戰的能力，積極培養具有社會關懷心及國際視野的現代優質國民。
7. 配合學校營造幸福校園及活用在地資源的願景，提倡環保意識，並加強夜間校園安全，積極形塑友善校園環境。
8. 112 及 113 學年度進修部食品加工科皆停辦 1 班，全面審視課程安排及後續相關工作調整事宜，並妥善保障教師及已修讀學生之學習權益。
 - (1) 維持進修部行政及相關人員編制，以保障人員及已修讀學生之權益。
 - (2) 原有二、三年級各課程仍照該學年度所通過之課程計畫開課，並正常運作至畢業，保障已修讀學生之學習權益。
 - (3) 每學年依工作計畫排定的親師座談會、選課及相關輔導措施均按年度計畫正常進行，以落實學生輔導及適性選課機制。
 - (4) 各項輔導考照、升學措施及考試權益，均按年度計畫正常進行，不受任何影響，以維護畢業學生之進路輔導權益。

(二) 中期目標：

1. 持續依各學年度規劃的課程計畫開課，積極創造學科特色教學內容。
2. 持續強化實務課程及教學之實施，加強實習課程演練，增進學生專業技能。
3. 持續協助學生建置學習歷程檔案，有效檢視學生學習成效。
4. 透過教師研習及進修，持續創新教師教學內容，研發各項教材教法。
5. 持續建立多元評量機制，落實成績考核機制。
6. 持續透過各種多元評量，精進教師教學評量能力。
7. 持續配合學校培養學生品德、端正學生言行及適應現代生活面臨未來挑戰的能力。
8. 持續配合學校營造幸福校園及活用在地資源的願景，並加強夜間校園安全。
9. 112 及 113 學年度進修部食品加工科均停辦 1 班後，持續處理教師、行政人員工作及已修讀學生學習權益保障。

(三) 長期目標：

持續正常運作各項教學及學生輔導相關工作，直至 113 學年度結束，所有在校生畢業，自 114 學年度起：

1. 進修部人員回歸日校，代理教師列入新年度招考代理教師的名額考量。
2. 進修部一般班級教室與專業教室及設備均與日校共用，食品加工科停辦後由日校食品加工學程繼續使用。
3. 進修部歷屆畢業生之相關資料分別轉由日校相關處室協助管理。

三、計畫內容與實施方法

國立臺南大學附屬高級中學推動校務發展計畫各處室辦理之具體行動方案實施辦法及期程一覽表					
組別	計畫內容	配合相關辦法	實施期程	預期目標	績效評估
教務組	一 建置食品加工科校本特色課程，並開設校訂多元選修課程	依據 12 年國民基本教育高級中等學校進修部實施規範、本校課程發展委員會決議及各學年度通過之課程計畫書辦理。	<input checked="" type="radio"/> 全學年 <input type="radio"/> 上學期 <input type="radio"/> 下學期 <input checked="" type="radio"/> 短程計畫 <input type="radio"/> 中程計畫 <input type="radio"/> 長程計畫	如期完成	<input checked="" type="radio"/> 優 <input type="radio"/> 良 <input type="radio"/> 中 <input type="radio"/> 可 <input type="radio"/> 差
教務組	二 精進創新課程、強化教學內容、增進有效教學，積極提升教師專業知能及教學素養	配合學校各學年度教師專業知能研習之安排，鼓勵教師參加各項研習，強化專業知能。	<input checked="" type="radio"/> 全學年 <input type="radio"/> 上學期 <input type="radio"/> 下學期 <input checked="" type="radio"/> 短程計畫 <input type="radio"/> 中程計畫 <input type="radio"/> 長程計畫	如期完成	<input checked="" type="radio"/> 優 <input type="radio"/> 良 <input type="radio"/> 中 <input type="radio"/> 可 <input type="radio"/> 差
教務組	三 強化實務課程及教學之實施，加強實習課程演練，增進學生專業技能，鼓勵並協助學生取得各種專業技術證照	依據 12 年國民基本教育高級中等學校進修部實施規範開設實習課程，培訓技能檢定實力。	<input checked="" type="radio"/> 全學年 <input type="radio"/> 上學期 <input type="radio"/> 下學期 <input checked="" type="radio"/> 短程計畫 <input type="radio"/> 中程計畫 <input type="radio"/> 長程計畫	如期完成	<input type="radio"/> 優 <input checked="" type="radio"/> 良 <input type="radio"/> 中 <input type="radio"/> 可 <input type="radio"/> 差
教務組	四 協助學生建置學習歷程檔案	依據高級中等學校學生學習歷程檔案作業要點及國立臺南大學附屬高級中學建置學生學習歷程檔案作業補充規定辦理。	<input checked="" type="radio"/> 全學年 <input type="radio"/> 上學期 <input type="radio"/> 下學期 <input checked="" type="radio"/> 短程計畫 <input type="radio"/> 中程計畫 <input type="radio"/> 長程計畫	如期完成	<input type="radio"/> 優 <input checked="" type="radio"/> 良 <input type="radio"/> 中 <input type="radio"/> 可 <input type="radio"/> 差

**國立臺南大學附屬高級中學推動校務發展計畫各處室辦理之具體行動方案實施辦法
及期程一覽表**

組別	計畫內容	配合相關辦法	實施期程	預期目標	績效評估
教務組	五 注重學生學習差異化，建立多元評量基礎，落實成績考核制	依據高級中等學校進修部學生學習評量辦法辦理。	<input checked="" type="radio"/> 全學年 <input type="radio"/> 上學期 <input type="radio"/> 下學期 <hr/> <input checked="" type="radio"/> 短程計畫 <input type="radio"/> 中程計畫 <input type="radio"/> 長程計畫	如期完成	<input checked="" type="radio"/> 優 <input type="radio"/> 良 <input type="radio"/> 中 <input type="radio"/> 可 <input type="radio"/> 差
學務組	六 培養學生品德、端正學生言行及適應現代生活面臨未來挑戰的能力	依據本校輔導與管教學生辦法、學生獎懲實施規定辦理。	<input checked="" type="radio"/> 全學年 <input type="radio"/> 上學期 <input type="radio"/> 下學期 <hr/> <input checked="" type="radio"/> 短程計畫 <input type="radio"/> 中程計畫 <input type="radio"/> 長程計畫	如期完成	<input checked="" type="radio"/> 優 <input type="radio"/> 良 <input type="radio"/> 中 <input type="radio"/> 可 <input type="radio"/> 差
學務組	七 配合學校營造幸福校園及活用在地資源的願景，並加強夜間校園安全	依據教育部友善校園週實施計畫辦理。	<input checked="" type="radio"/> 全學年 <input type="radio"/> 上學期 <input type="radio"/> 下學期 <hr/> <input checked="" type="radio"/> 短程計畫 <input type="radio"/> 中程計畫 <input type="radio"/> 長程計畫	如期完成	<input checked="" type="radio"/> 優 <input type="radio"/> 良 <input type="radio"/> 中 <input type="radio"/> 可 <input type="radio"/> 差
進修部	八 進修部食品加工科停辦，全面審視課程安排及後續相關工作調整事宜，妥善保障教師及已修讀學生之學習權益	依據教育部各學年度科與學程招生班級數核定及本校課程發展委員會、校務會議決議辦理。	<input checked="" type="radio"/> 全學年 <input type="radio"/> 上學期 <input type="radio"/> 下學期 <hr/> <input type="radio"/> 短程計畫 <input checked="" type="radio"/> 中程計畫 <input checked="" type="radio"/> 長程計畫	如期完成	<input checked="" type="radio"/> 優 <input type="radio"/> 良 <input type="radio"/> 中 <input type="radio"/> 可 <input type="radio"/> 差

國立臺南大學附屬高級中學 112學年度 第1學期 行事曆

(訂定日期：112.8.29)

附件3

週次	星期	日	一	二	三	四	五	六	教務處	學務處	輔導處	圖書館+總務處+實習處	
		7/31	1	2	3	4	5		7/31~8/2綜高轉學程申請(實) 2-3第一次學測模擬考(試)	3~4新生訓練(訓)			
		6	7	8	9	10	11	12	7~11一年級暑期輔導 11 二三年級暑期輔導結束		10日(6、7)新生心理健康講座		
		13	14	15	16	17	18	19					
		20	21	22	23	24	25	26	25 新進教師研習(教)				
1	八月								8/30開學 29日教務會議(教)	30日 教育儲蓄戶開始申請(訓) 30日 開學典禮(訓) 30日 午休幹部訓練	29日(下午)全校教師輔導知能研習(輔) 30日輔導股長座談暨生命性別平等教育宣導(輔) 30日(6、7)高二人格測驗施測 30日(7)高三學系探索量表施測 30日(7)特教新生始業輔導(特) 31日(午)高二IEP會議(特) 9/1日(午)高一IEP會議(特)	29日校務會議(文書組) 1日借書比賽開始(圖) 1日中學生網站閱讀心得暨小論文寫作比賽開始上傳(圖) 職業安全教育週(實)	
		27	28	29	30	31	9/1	2					
2									5日職業試探開始(實) 5-6第二次學測模擬考(試) 6日(6)一二年級國文競試(試)	6日(5-8)性平研習(性平委員)	4日附中心語競賽開始(輔) 4日(午)高一IEP會議(特) 7日(午)特教推行委員會(特)、輔導工作委員會(輔)		
		3	4	5	6	7	8	9					
3									14~15高三專門學程複習考(試) 13日國文競試成績輸入截止(註)	13日(午休、5-7)新生健康檢查(衛) 13日(6、7)班聯會學權講座(班聯會) 13日(6、7)國軍志願役招募說明會 15日 教育儲蓄戶申請截止(訓)	16日(上午)高三家長大學多元入學管道說明會(輔)	13日一二年級班級讀書會開始(圖)	
	九月	10	11	12	13	14	15	16					
4									9/23上班上課 (補10/9禮拜一)		18日 午休 防災演練幹部先期說明 20日(6)國家防災日預演 20日(7)第一次班聯大會(訓) 21日 09:21國家防災日演練	20日(7)特殊選才升學說明會(輔) 20日(6-7)特殊需求學生學習歷程檔案親子共備講座(特)	21日(2)自衛消防編組訓練(庶務組)
		17	18	19	20	21	22	23					
5									9/29中秋節		25日(第8節)一年級班際桌羽球個人賽起(體) 27日(7)卡拉大賽初賽(班聯會) 27日(7)國軍志願役招募說明會	27日(7)大學(科大)學群介紹暨學習歷程檔案講座(輔)、高一興趣測驗開始(輔) 28日(午)特殊需求學生義工說明會(特)	27日(6)綜高職安考試201-209:301-309(實)
		24	25	26	27	28	29	30					
6									10/7-10/10國慶連假	3日第一次段考繳卷截止(試)	2日 教室布置競賽報名開始(訓) 3日導師會報 4日(上午)高三與師長正式團體照(訓)、(晚上)進修部證件照&團體照 4日(7)MV舞蹈大賽初賽(班聯會)	2日高二人格測驗解釋班級輔導開始(輔) 4日(6-7)高三學術普高大學多元入學管道說明會暨學系探索量表解釋(輔)	4日(6-7)達人講座暨小論文寫作說明會(圖-K書中心)
		10/1	2	3	4	5	6	7					
7					*						11日社團1	11日(午)認輔教師期初座談會	10日中午12點中學生網站閱讀心得寫作比賽截稿(圖) 10/14活動中心外借(總)
		8	9	10	11	12	13	14					
8	十月								21日(上午)親師座談會(訓)	16~18第一次段考(試) 18日(6)學習歷程檔案宣導(註) 19~20第一次統測模擬考(試)	18日(7)月會 18日(5)環境教育實作-大掃除 21日(上午)親師座談會(訓)	16日畢業生在校與升學成績對照表發放與升學專欄佈置(輔) 18日(6)大學(科大)學群介紹暨學習歷程檔案講座(輔) 18日(6.7)高三特教生升學輔導講座(特)	15日中午12點中學生網站小論文寫作比賽截稿(圖) 18日(第6節)藝文講座(圖-敬業2F會議室)
		15	16	17	☆	19	20	21					
9					*			▲	25日課發會(實) 25日第一次期中考成績輸入截止(註) 28日中文檢定校內考(試) 28週六檢定班(教)	25日社團2 23、24日 高三創意沙龍照 23日(第8節)班際拔河賽起(體)			
		22	23	24	25	26	27	28					
10								▲	30~31第三次學測模擬考(試) 4週六檢定班(教)	30-31 萬聖節扮裝週(班聯會) 1日(6、7)校園卡拉舞蹈大賽(班聯會) 30日 教室佈置競賽截止(訓)	30日高一編多元性向測驗開始(輔)	30日(5-6)專題講座：從閱卷看得分—讀懂國綜及國寫的等級分原則(圖)	
		29	30	31	11/1	2	3	4					
11					*			▲	11週六檢定班(教)	7日第8節三年級學生實彈射擊觀摩示範 7日導師會報 8日社團3 8日(1-4)三年級實彈射擊	11日家長親職講座(輔)		
		5	6	7	8	9	10	11					
12	十一月								16、17日運動會		14日(第1.2節)運動會預演(學務處) 15日(第6節)運動會裁判會議 16日運動會預賽(全日) 17日運動會開幕、決賽、頒獎及閉幕		11/18活動中心外借(總) 14-16日農科技藝競賽(實)
		12	13	14	*	16	17	18					
13					*				20日第二段考繳卷截止(試) 22校內國語文學藝競賽(教)	22日社團4			
		19	20	21	22	23	24	25					
14								2	29~12/1第二次段考(試)	1日(5)環境教育實作-大掃除(衛) 1日(6-7)環境教育講座(衛)	30日導師暨認輔教師輔導知能研習	30日11th阿勃勒文藝季-現代文學創作比賽開始收件(圖) 12/1~12/15台灣文學館行動展：聽人說鬼話——臺灣妖魔怪文學(圖) 12/1專題講座—「社區互動共讀—認識新課綱的高中學學習歷程」(圖) 28-30日商科技藝競賽(實)	
		26	27	28	29	30	12/1	2					
15					*			▲	8日第二次期中考成績輸入截止(註) 6校內英文學藝競賽(教) 9週六檢定班(教)	5日導師會報 6日社團5		12/1~12/15台灣文學館行動展：聽人說鬼話——臺灣妖魔怪文學(圖) 12/3活動中心外借(總)	
		3	4	5	6	7	8	9					
16					☆				11~12第二次統測模擬考(試) 13~14第四次學測模擬考(試) 13(6)一二年級英文競試(試)	13日(7)月會(訓) 15日 晚上 校慶演唱會		12/1~12/15台灣文學館行動展：聽人說鬼話——臺灣妖魔怪文學(圖) 14日高一閱讀記錄查核101~115(圖)	
	十二月	10	11	12									
17					*			▲	20日高三普高學術期末考繳卷截止(試) 18日作業抽查(教) 23週六檢定班(教)	20日社團6	18-29日期末感恩生命教育暨特教宣導雙週(輔)	12/18-12/22校園書展(圖) 20日310~315愛閱人借書比賽截止(圖)	
		17	18	19	20	21	22	23					
18									28~29高三普高學術期末考(試)	27日(6)學生安全講座 27日(7)高一監理站大客車安全講座		28日繳交班級讀書會記錄單暨查覈線上測驗或青春博客來閱讀平台成果(圖) 27日綜高二、三年級實習日誌查閱、實習報告抽查(實)	
		24	25	26	27	28	29	30					
19								▲	1/1元旦	2~3日綜高試探課程選填(實) 4~5日高二學生變更學程申請(實) 2日轉科、轉組申請(註) 6週六檢定班(教)	3日(7)第二次班聯大會(訓)	3日(6-7)專門學程升學管道說明會(輔) 3-5日(午)特教期末IEP會議(特)	5日301~309、一二年級愛閱人借書比賽截止(圖)
		31	1/1	2	3	4	5	6					
20				*					1/13總統立委選舉	8日期末考繳卷截止(試)	9日導師會報暨德行會議		
	一月	7	8	9	10	11	12	13					
21									1/19休業式	16~18高一高二及高三專門學程期末考(試)	18日(5)環境教育實作-大掃除(衛) 19日休業典禮(訓)		
		14	15	16	17	18	19	20					
		21	22	23	24	25	26	27	1/20-1/22大學學測考試(高三)	21日期末考成績輸入截止(註) 25日公布補考名單(註)			
		28	29	30	31	2/1	2	3		1~2補考(試)			
		4	5	6	7	8	9	10	2/8-2/14農曆春節				
	二月							◎	2/16開學 2/17上班上課 (補2/15禮拜四)	15日教務會議(教)		15日校務會議(文書組)	
		11	12	13	14	15	16	17					
		18	19	20	21	22	23	24					
		25	26	27	28	29			228紀念日				

備註：□ 期中期末考 ◎ 補班補課日 ▲ 週六檢定班 ☆ 月會 * 社團時間 ♣ 導師會報 ♥ 學校活動