

(二)分期實施及收支估計編製作業

1 目的：為發揮預算功能，便利控制及追蹤考核，應編造預算分配及收支估計表切實執行。

2 適用範圍：本校校務基金附屬單位預算收支估計及預算分配。

3 作業程序：

3.1 分二期辦理(第一期：每年1月1日至1月20日，第二期：每年7月1日至7月20日)，每半年為一期。

3.2 配合每年教育部國民學前教育署調查國庫撥補之各月分配數時(約為每年11月)，提供資料如下：

3.2.1 總務處、教務處—依購建固定資產計畫明細表提供各月分配數。

3.2.2 教務處、進修學校—提供學雜費收入、減免、實習材料費之分配數及估計學生數。

3.2.3 人事室、總務處—提供薪資、獎金等用人費用之分配數。

3.2.4 計畫執行單位—提供建教合作及推廣教育之收支分配數。

3.2.5 各單位—提供業務費用及其他自籌收入分配數。

3.2.6 以前年度資本門保留數，按申請保留單位預定採購結案日期分配。

3.3 檢視各單位分配數合計是否與預算數相符。

3.4 學校教學研究補助收入及下授經費補助收入之分配應與報部之歲出預算分配表之分配數相同。

3.5 購建固定資產計畫實施估計表及購建固定資產計畫可用預算分配表內「以前年度保留數」應與前一年度保留數一致。

3.6 將預算分配及收支估計資料鍵入會計系統，編製收支估計書表：

3.6.1 表件內容包括：封面、目錄、總說明、收支估計表、主要營運項目實施估計表、購建固定資產計畫實施估計表、法定預算分配表、購建固定資產計畫可用預算分配表等表。

3.6.2 總說明之內容應與實施計畫及收支估計表內各表內容相符。

3.6.3 有無違反立法院於審議預算案時所作相關決議情形。

3.6.4 購建固定資產計畫實施估計表及購建固定資產計畫可用預算分配表內如有「以前年度保留數」者，應與前一年度保留數一致。

3.7 第1期實施計畫及收支估計表法定預算數欄，在立法院未審議通過前，暫按行政院核定數編列。

- 3.8 預算分配與收支估計表編製完成後，列印檢核表，確認檢核無差異。有差異時，應查明錯誤原因並更正。若各期分配結果佔全年度法定預算百分比達一定差異，應提出差異原因說明。
- 3.9 第 2 期估計數係將年度預算數扣除至 6 月底之實支數後之餘額估計分配於下半年。
- 3.10 第 2 期購建固定資產計畫實施估計表及購建固定資產計畫可用預算分配表內「本年度奉准先行辦理數」應與當年度 6 月底前核定執行補辦預算數一致。
- 3.11 收支估計表應由會計主任複核並呈請校長核定後依規定期限陳報教育部國民學前教育署。
- 3.12 教育部國民學前教育署於本校陳報後 20 日內核定分期實施計畫及收支估計表，並通知本校。

4 控制重點：

- 4.1. 報表內容及格式是否依教育部國民學前教育署及中央政府附屬單位預算執行要點規定辦理。
- 4.2. 各期預算分配結果佔全年度法定預算百分比達一定差異，是否有提出具體差異原因說明。
- 4.3. 是否依限陳報相關表件。
- 4.4. 立法院於審議預算案（附屬單位預算）時，如刪減預算，凍結預算或附有須俟某一條件完成始得動支之決議事項，於編造「分期實施計畫及收支估計表」時是否依國教署通知配合處理。
- 4.5. 第 1 期購建固定資產計畫實施估計表及購建固定資產計畫可用預算分配表內「以前年度保留數」應與前一年度保留數一致。
- 4.6. 第 2 期購建固定資產計畫實施估計表及購建固定資產計畫可用預算分配表內「本年度奉准先行辦理數」是否與當年度 6 月底前核定執行補辦預算數一致。
- 4.7. 報表陳報教育部國民學前教育署前是否檢核無誤並經會計主任複核及校長核定。

5 使用表單：

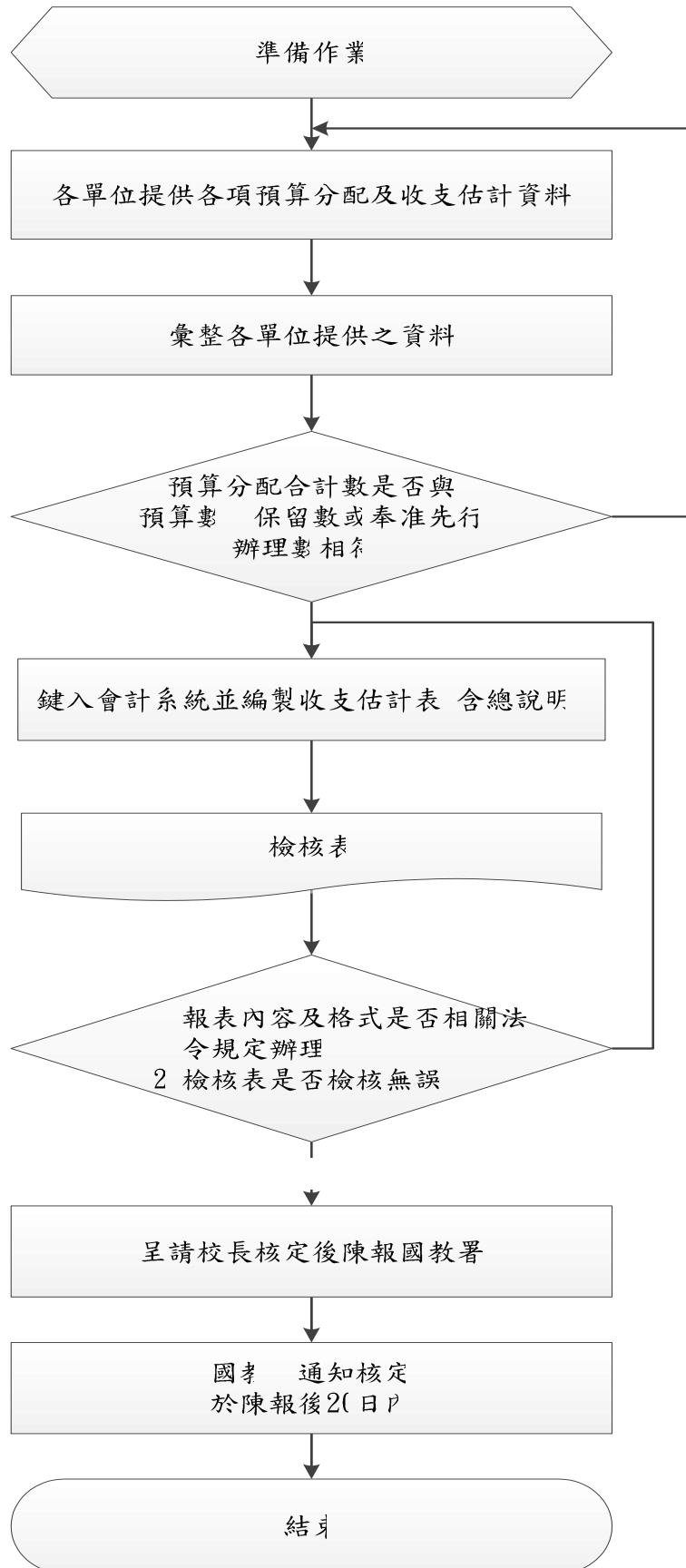
- 5.1 預算分配表。
- 5.2 實施計畫及收支估計表。
- 5.3 檢核表。

6 依據及相關文件：

6.1. 預算法

6.2. 中央政府總預算附屬單位預算編製作業手冊

7 流程圖：



8 自行檢查表：

國立臺南大學附屬高級中學內部控制制度自行檢查表			
年度			
自行檢查單位：_____		檢查日期：____年__月__日	
作業類別(項目)：_____			
檢查重點	自行檢查情形		檢查情形說明
	符合	未符合	
<p>一、 作業流程有效性</p> <p>(一) 作業程序說明表及作業流程圖之製作是否與規定相符。</p> <p>(二) 內部控制制度是否有效設計及執行。</p>			
<p>二、 收支估計及預算分配作業</p> <p>(一) 預算分配數合計是否與年度預算數相符?</p> <p>(二) 報表內容及格式是否依教育部國民學前教育署及中央政府附屬單位預算執行要點規定辦理?</p> <p>(三) 各期預算分配結果佔全年度法定預算百分比達一定差異，是否有提出具體差異原因說明?</p> <p>(四) 是否依限陳報相關表件?</p> <p>(五) 立法院於審議預算案(附屬單位預算)時，如刪減預算，凍結預算或附有須俟某一條件完成始得動支之決議事項，於編造「分期實施計畫及收支估計表」時是否依國教署通知配合處理?</p> <p>(六) 第1期購建固定資產計畫實施估計表及購建固定資產計畫可用預算分配表內「以前年度保留數」是否與前一年度保留數一致?</p> <p>(七) 第2期購建固定資產計畫實施估計表及購建固定資產計畫可用預算分配表內「本年度奉准先行辦理數」是否與當年度6月底前核定執行補辦預算數一致?</p> <p>(八) 報表陳報教育部國民學前教育署前是否檢核無誤並經會計主任複核及校長核定?</p>			
結論/需採行之改善措施：			
填表人：	複核：	單位主管：	